

ข้อมูลพื้นฐานจังหวัด วิเคราะห์ศักยภาพของจังหวัด และยุทธศาสตร์จังหวัด





ข้อมูลพื้นฐานจังหวัดเชียงราย

CHIANGRAI'S DATA FOUNDATION



สภาพทั่วไปของจังหวัด

เชียงราย : เป็นจังหวัดที่ตั้งอยู่ทางด้านเหนือสุดของประเทศไทย อยู่ห่างจากกรุงเทพมหานครไปทางทิศเหนือประมาณ 805 กิโลเมตร มีเนื้อที่ทั้งสิ้น 11,678.369 ตารางกิโลเมตร หรือประมาณ 7,298,981 ไร่ อยู่สูงกว่าระดับน้ำทะเลประมาณ 416 เมตร มีอาณาเขตติดต่อ ดังนี้

ทิศเหนือ : ติดสาธารณรัฐแห่งสหภาพเมียนมาร์ และสาธารณรัฐประชาธิปไตยประชาชนลาว

ทิศตะวันออก : ติดสาธารณรัฐประชาธิปไตยประชาชนลาว

ทิศใต้ : ติดจังหวัดพะเยาและจังหวัดลำปาง

ทิศตะวันตก : ติดจังหวัดเชียงใหม่

สภาพภูมิประเทศและภูมิอากาศ

สภาพภูมิประเทศ จัดอยู่ในประเภทเทือกเขาสูงในทวีปตอนเหนือ (North Continental Highland) มีที่ราบสูงเป็นหย่อม ๆ ในเขตอำเภอแม่สรวย อำเภอเวียงป่าเป้า และอำเภอเชียงของ บริเวณเทือกเขามีชั้นความสูง 1,500 – 2,000 เมตรจากระดับน้ำทะเล ส่วนบริเวณที่ราบที่มีระดับต่ำสุดคือที่ราบลุ่มแม่น้ำอิงอยู่ทางตอนใต้ของอำเภอเชียงของ

สภาพภูมิอากาศ เนื่องจากจังหวัดเชียงรายตั้งอยู่เหนือสุดของประเทศไทย จึงทำให้ได้รับอิทธิพลจากทะเลน้อย ประกอบกับภูมิประเทศส่วนใหญ่เป็นเทือกเขาสูงและป่าไม้ จึงทำให้ระดับอุณหภูมิในแต่ละฤดูแตกต่างกันมากในปี พ.ศ. 2555 จังหวัดเชียงรายมีอุณหภูมิสูงสุดถึง 35.4 องศาเซลเซียสในเดือนมีนาคมและกรกฎาคม และอุณหภูมิต่ำสุดเพียง 10.2 องศาเซลเซียสในเดือนธันวาคม



การปกครองและประชากร

การปกครอง ในปี พ.ศ. 2555 จังหวัดเชียงราย แบ่งการปกครองส่วนภูมิภาคเป็น 18 อำเภอ แยกเป็น 124 ตำบล 1,751 หมู่บ้าน โดยมีอำเภอและกิ่งอำเภอ ดังนี้ อำเภอเมืองเชียงราย อำเภอขุนตาล อำเภอเชียงของ อำเภอเชียงแสน อำเภอเทิง อำเภอป่าแดด อำเภอพญาเม็งราย อำเภอพาน อำเภอแม่จัน อำเภอแม่ฟ้าหลวง อำเภอแม่สรวย อำเภอแม่สาย อำเภอเวียงแก่น อำเภอเวียงชัย อำเภอเวียงป่าเป้า อำเภอแม่ลาว อำเภอเวียงเชียงรุ้ง และอำเภอดอยหลวง

การปกครองส่วนท้องถิ่น ประกอบด้วยองค์การบริหารส่วนจังหวัด จำนวน 1 แห่ง , เทศบาลนครเชียงราย จำนวน 1 แห่ง , เทศบาลตำบล จำนวน 63 แห่ง และองค์การบริหารส่วนตำบล จำนวน 79 แห่ง

ประชากร จากสถิติของกรมการปกครอง กระทรวงมหาดไทย ในปี พ.ศ. 2555 จังหวัดเชียงรายมีประชากรทั้งสิ้น 1,200,423 คน

- ชาย 590,446 คน

- หญิง 609,977 คน

ประชากรชายและหญิงคิดเป็นร้อยละ 49.2 และ 50.8 ตามลำดับ ประชากรที่อยู่ในเขตเทศบาล 304,828 คน คิดเป็นร้อยละ 25.4 ส่วนที่เหลือ 895,595 คน คิดเป็นร้อยละ 74.60 อยู่นอกเขตเทศบาล

คำขวัญจังหวัดเชียงราย

“เหนือสุดในสยาม ชายแดนสามแผ่นดิน ถิ่นวัฒนธรรมล้านนา
ล้ำค่าพระธาตุดอยตุง”





วิเคราะห์ศักยภาพจังหวัดเชียงราย

จุดแข็ง (Strengths)

1. ท่าเลที่ตั้งทางภูมิศาสตร์เป็นพื้นที่ตามแนวระเบียงเศรษฐกิจเหนือ-ใต้ (North – South Economic Corridor : NSEC) ตามกรอบความร่วมมืออนุภูมิภาคกลุ่มน้ำโขง (GMS) มีศักยภาพเป็นประตูเชื่อมโยงกลุ่มประเทศจีน พม่า สปป.ลาว
2. มีพื้นที่การเกษตรที่อุดมสมบูรณ์เป็นแหล่งผลิตอาหารและสินค้าเกษตรที่สำคัญของภาคเหนือ ได้แก่ ข้าวเจ้า หอมมะลิ ข้าวเหนียว ชา กาแฟ ลิ้นจี่ ลำไย สับปะรด ฯลฯ
3. มีศักยภาพด้านการท่องเที่ยว ทางธรรมชาติเชิงนิเวศน์ เชิงเกษตร เชิงสุขภาพ ประวัติศาสตร์ ศิลปวัฒนธรรม ล้านนา และมีความเป็นสังคมเมืองน่าอยู่อาศัย สงบสุข
4. มีทุนทางสังคมและวัฒนธรรมล้านนา อันเป็นอัตลักษณ์ที่โดดเด่น ประเพณีภาษาท้องถิ่น ศิลปกรรม โบราณสถาน ที่มีประวัติศาสตร์เก่าแก่ และความหลากหลายทางชาติพันธุ์ โดยเฉพาะชนเผ่าชาวเขากลุ่มต่าง ๆ
5. ประชาชนมีภูมิปัญญาท้องถิ่น และอัยาศัยไมตรีดีอ่อนโยน เอื้อเฟื้อเผื่อแผ่ มีความเชื่อในวัฒนธรรม ประเพณีท้องถิ่น
6. เด็กเยาวชน ประชาชน มีโอกาสได้รับการศึกษาอย่างทั่วถึง อัตราการเรียนต่อหลังจบการศึกษาภาคบังคับอยู่ในระดับสูง มีสถาบันการศึกษาระดับอุดมศึกษาที่ได้มาตรฐานสากล
7. ภาคประชาสังคมและประชาชนมีการรวมกลุ่ม และมีส่วนร่วมในกิจกรรมด้านเศรษฐกิจ สังคม วัฒนธรรม และการอนุรักษ์ทรัพยากรธรรมชาติและสิ่งแวดล้อม
8. องค์กรภาครัฐ ภาคเอกชน องค์กรปกครองส่วนท้องถิ่น มีการบูรณาการบริหารจัดการพัฒนาจังหวัด ด้านเศรษฐกิจ สังคม การอนุรักษ์ทรัพยากรธรรมชาติและสิ่งแวดล้อมความมั่นคงและการรักษาความสงบ ร่วมกันเกิดความผาสุกแก่ประชาชน
9. มีความโดดเด่น เป็นเลิศทางการกีฬา สามารถพัฒนาสู่อาชีพในอันดับต้นของประเทศ

จุดอ่อน (Weaknesses)

1. การบริหารจัดการและการเตรียมความพร้อมของหน่วยงานภาครัฐ ภาคเอกชน องค์กรปกครองส่วนท้องถิ่น ภาคประชาชน เพื่อรองรับการพัฒนาพื้นที่เศรษฐกิจชายแดน ยังขาดความพร้อม และการบริหารจัดการซ้ำ
2. ระบบ Logistics ยังไม่มีความพร้อมทันต่อเวลา ปัจจุบัน ทำให้ต้นทุนการขนส่งสินค้าสูงเนื่องจากให้ความสำคัญกับโครงข่ายถนนขนส่งด้วยรถบรรทุกมากกว่าขนส่งทางน้ำสู่จีนผ่าน สปป.ลาว พม่า
3. ระบบการบริหารจัดการการท่องเที่ยวขาดการประสานและสร้างเครือข่ายเชื่อมโยงกับจังหวัดอื่น ๆ และกลุ่มประเทศในอนุภูมิภาคกลุ่มน้ำโขง (GMS)
4. มีแหล่งน้ำต้นทุนสูง แต่มีพื้นที่การเกษตรในเขตชลประทานที่รองรับน้ำได้เพียง 15% ของพื้นที่ทั้งหมด ขาดการบริหารจัดการทรัพยากรน้ำอย่างเป็นระบบ
5. ผลผลิตทางการเกษตรขาดการสนับสนุน และการเพิ่มมูลค่าการผลิต การกระจายสินค้าไม่มีตลาดรองรับ
6. ประชาชนส่วนใหญ่ยังมีฐานะยากจน จำนวนครัวเรือนที่มีรายได้ต่ำกว่าเกณฑ์ จปฐ. (23,000 บาท/คน/ปี) ยังมีจำนวนมากถึง 5,229 ครัวเรือน
7. ประชาชนมีปัญหาด้านสุขภาพจากพฤติกรรมเสี่ยงที่นิยม การดื่มสุรา สูบบุหรี่ ยาเสพติด เพศสัมพันธ์ก่อนวัยอันควร
8. การผลิตกำลังแรงงานไม่ตรงกับความต้องการของตลาดแรงงาน เป็นอุปสรรคต่อการพัฒนาเศรษฐกิจและสังคม
9. ทรัพยากรธรรมชาติและสิ่งแวดล้อมเสื่อมโทรม โดยเฉพาะการลดลงของพื้นที่ป่าไม้ คุณภาพต่ำ มีปัญหามลพิษจากหมอกควันและฝุ่นละอองในอากาศเกินมาตรฐาน ในฤดูแล้ง ปัญหาขยะ น้ำเสียจากชุมชน
10. ปัญหาสาธารณสุขภัยที่เกิดขึ้นไม่ได้รับการแก้ไขได้ทันเวลา จากภัยพิบัติต่าง ๆ และน้ำกัดเซาะตลิ่งตามลำน้ำโขง แม่น้ำแม่ น้ำอึง แม่น้ำคำ แม่น้ำลาว แม่น้ำภรณ์



11. สถาบันครอบครัวและวิถีชีวิตประชาชนได้รับผลกระทบจากปัญหานี้สิน และยาเสพติดที่รบกวนการแก้ไขจากทุกภาคส่วน

12. แรงงานภาคเกษตรกรรมมีจำนวนลดลง มีแนวโน้มเคลื่อนไปสู่ภาคบริการและภาคอุตสาหกรรม

13. ความหลากหลายทางชาติพันธุ์และแรงงานต่างด้าวมีจำนวนเพิ่มขึ้น เป็นสาเหตุทำให้เกิดจำนวนเด็กไร้รัฐไร้สัญชาติมากขึ้น ส่งผลให้เด็กถูกเอารัดเอาเปรียบด้านแรงงาน กลายเป็นแรงงานเด็กหรือเหยื่อการค้ามนุษย์

โอกาส (Opportunities)

1. รัฐบาลได้สนับสนุนการพัฒนาเชิงพื้นที่รองรับเขตเศรษฐกิจชายแดน เกิดความร่วมมือทางเศรษฐกิจกับประเทศในอนุภูมิภาคแม่น้ำโขงตอนบน (GMS) และ BIMSTEC เปิดโอกาสตลาดของการค้าการลงทุน การท่องเที่ยวและการบริหารศึกษา สาธารณสุข วัฒนธรรม Logistics และความมั่นคงตามแนวชายแดน

2. เป็นแหล่งผลิตสินค้าเกษตรที่มีศักยภาพเพื่อเพิ่มมูลค่าในการแข่งขัน โดยเฉพาะ ข้าวหอมมะลิ ชา กาแฟ ยางพารา และพืชพลังงาน รองรับสถานการณ์ด้านการผลิตทางการเกษตรของโลกที่เปลี่ยนแปลงไปโดยเฉพาะราคาพืชอาหารและพืชพลังงาน เกิดแรงจูงใจให้ภาคการเกษตรขยายการผลิตเพื่อตอบสนองความต้องการของตลาดโลก

3. ทุกภาคส่วนนำปรัชญาเศรษฐกิจพอเพียง มาเป็นแนวทางปฏิบัติตามวิถีชีวิตเศรษฐกิจพอเพียง

4. การท่องเที่ยวมีฐานทรัพยากรด้านการท่องเที่ยวที่มีความแตกต่างและสามารถพัฒนาเชื่อมโยงการท่องเที่ยวระหว่างกลุ่มจังหวัด ตลอดจนนโยบายการพัฒนาเชื่อมโยงกับกลุ่มอนุภูมิภาคแม่น้ำโขงตอนบน (GMS) โดยสามารถจัดกลุ่มการท่องเที่ยว (CLUSTER) ได้หลากหลาย ของการท่องเที่ยวเชิงวัฒนธรรม การท่องเที่ยวเชิงนิเวศน์ การท่องเที่ยวชายแดน

5. ความต้องการพลังงานจากพืชเพื่อทดแทนพลังงานปิโตรเคมี

6. จังหวัดเชียงรายมีศิลปในระดับชาติ นานาชาติที่มีความสามารถหลากหลาย นับเป็นทุนมนุษย์ที่สำคัญ

ภัยคุกคาม (Threats)

1. กฎระเบียบทางการค้า การขนส่ง ทั้งคนรถบรรทุก และสินค้าของประเทศในอนุภูมิภาคแม่น้ำโขงตอนบน (GMS) ยังไม่เป็นมาตรฐานเดียวกัน และมีมาตรการกีดกันทางการค้า ทั้งทางภาษีและมีใช้ภาษี รวมถึงการเก็บค่าธรรมเนียมการผ่านแดนที่ไม่เป็นธรรม

2. นโยบายของรัฐในการขนส่งสินค้าด้วยระบบราง ยังไม่มีความชัดเจน

3. มีการนำเข้าสินค้าจากจีนเข้ามาแข่งขันกับผู้ประกอบการท้องถิ่น ประกอบกับฝ่ายจีนได้ลงทุนเข้าพื้นที่ในฝั่งลาวเพื่อประกอบธุรกิจรองรับการพัฒนาตามเส้นทางถนน R3A สะพานข้ามแม่น้ำโขงเชียงของ-ห้วยทราย

4. ปัญหาสภาวะโลกร้อน ส่งผลให้เกิดภัยธรรมชาติ เช่น ภัยแล้ง อุทกภัย ดินถล่ม ภัยหนาว หมอกควัน ไฟป่า เป็นต้น รวมถึงมีความเสี่ยงจากแผ่นดินไหว

5. มีปัญหาความมั่นคงตามแนวชายแดน ทั้งปัญหายาเสพติด แรงงานต่างด้าวหลบหนีเข้าเมือง การขอลี้ภัย การก่อการร้ายข้ามชาติ ซึ่งบางครั้งแฝงเข้ามาในคราบน้ำกท่องเที่ยว รวมทั้งนโยบายและสถานการณ์ของประเทศเพื่อนบ้านไม่แน่นอน

6. ปัญหาความไม่แน่นอนทางการเมือง ส่งผลกระทบต่อการท่องเที่ยว เศรษฐกิจ สังคมและสาธารณสุข

7. มีนักลงทุนชาวต่างชาติเปิดให้บริการบ่อนคาสิโน บริเวณเขตชายแดนของประเทศเพื่อนบ้าน ส่งผลให้คนในพื้นที่ถูกมอมเมาจากอบายมุข เกิดความเสียหายในระบบเศรษฐกิจ สังคม





ยุทธศาสตร์จังหวัดเชียงราย

(ปี พ.ศ. 2553 – 2556)

“เมืองทองของวัฒนธรรมล้านนา
นำการค้าสู่สากล ประชาชนอยู่เย็นเป็นสุข”

“Chiangrai : Global Golden Gateway of Lanna
Culture and International Trade”

ประเด็นยุทธศาสตร์ของจังหวัด

1. ยุทธศาสตร์การพัฒนาเศรษฐกิจ

ปรับโครงสร้างเศรษฐกิจให้สมดุล ยั่งยืน ตาม
แนวทางปรัชญาเศรษฐกิจพอเพียง

2. ยุทธศาสตร์การพัฒนาสังคม

พัฒนาคน ชุมชนให้มีคุณภาพ มีชีวิตที่มั่นคง ดำเนิน
วิถีชีวิตอย่างพอเพียง และดำรงไว้ซึ่งวัฒนธรรมล้านนา

3. ยุทธศาสตร์การบริหารจัดการด้านทรัพยากรธรรมชาติ

และสิ่งแวดล้อม

สร้างความมั่นคงของฐานทรัพยากรธรรมชาติและ
สิ่งแวดล้อม

4. ยุทธศาสตร์รักษาความมั่นคงและความสงบ

ประชาชนมีความปลอดภัยในชีวิตและทรัพย์สินในพื้นที่
ปกติและแนวชายแดน

5. ยุทธศาสตร์การบริหารจัดการ

เน้นหลักธรรมาภิบาลในการบริหารจัดการและการมี
ส่วนร่วมของทุกภาคส่วน



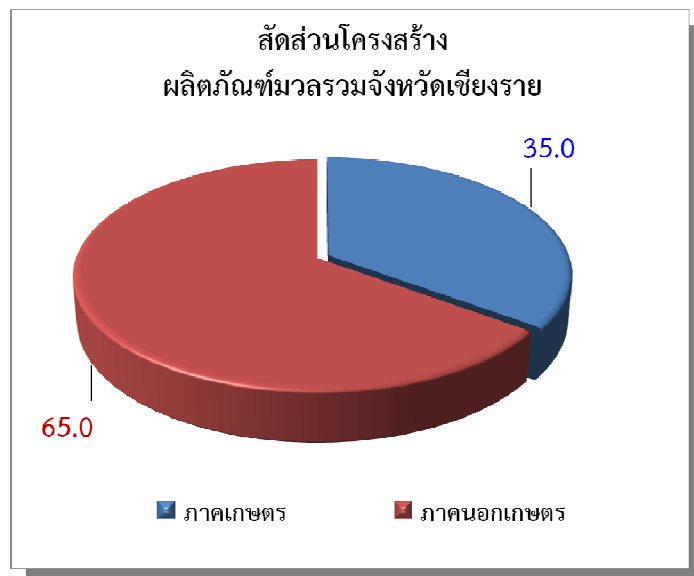
บทสรุปผู้บริหาร และภาพรวมเศรษฐกิจจังหวัดเชียงราย



บทสรุปผู้บริหาร

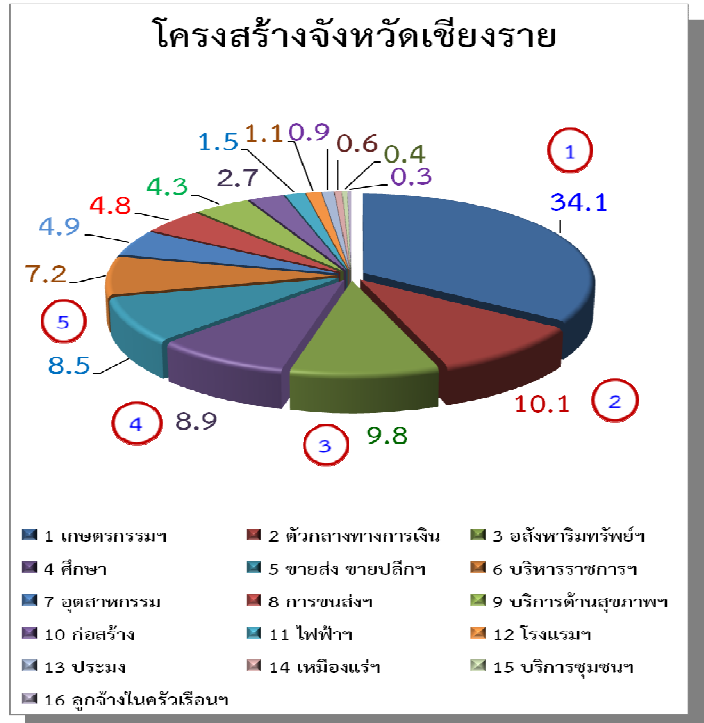
ผลิตภัณฑ์มวลรวมจังหวัดเชียงราย ปี พ.ศ. 2555 (Gross Provincial Products of Chiangrai 2012 Edition) ณ ราคาประจำปี มีมูลค่า 77,011 ล้านบาท เพิ่มขึ้นจาก 69,717 ล้านบาทในปีที่ผ่านมา จำนวน 7,294 ล้านบาท เพิ่มขึ้นร้อยละ 10.5

โครงสร้างเศรษฐกิจของจังหวัดเชียงราย พิจารณาจากสัดส่วนมูลค่าเพิ่ม ณ ราคาประจำปี ขึ้นอยู่กับภาคเกษตร มีสัดส่วนร้อยละ 35.0 และภาคนอกเกษตรมีสัดส่วนร้อยละ 65.0



โดยสาขาการผลิตที่มีบทบาทสำคัญต่อเศรษฐกิจของจังหวัด 5 ลำดับแรก คือ

1. สาขาเกษตรกรรมฯ มีสัดส่วนร้อยละ 34.1
2. สาขาตัวกลางทางการเงิน มีสัดส่วน ร้อยละ 10.1
3. สาขาบริการด้านอสังหาริมทรัพย์ฯ มีสัดส่วนร้อยละ 9.8
4. สาขาการศึกษา มีสัดส่วนร้อยละ 8.9
5. สาขาการขายส่ง ขายปลีกฯ มีสัดส่วนร้อยละ 8.5
6. สาขาอื่น ๆ มีสัดส่วนร้อยละ 28.6



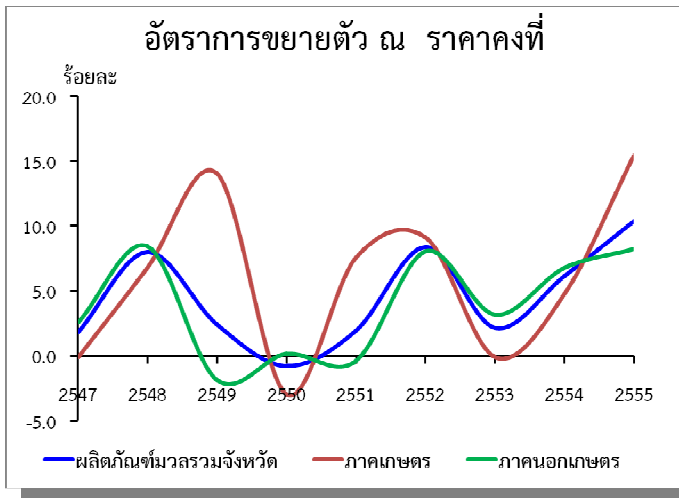
ตารางผลิตภัณฑ์มวลรวมจังหวัดเชียงราย

สาขาการผลิต	มูลค่าเพิ่ม ณ ราคาประจำปี (ล้านบาท)		โครงสร้าง ณ ราคาประจำปี (ร้อยละ)		อัตราการขยายตัว ณ ราคาคงที่ (ร้อยละ)	
	2554	2555	2554	2555	2554	2555
ภาคเกษตร	25,341	26,991	36.3	35.0	4.7	15.4
เกษตรกรรม ฯ	24,706	26,297	35.4	34.1	4.8	16.2
การประมง	635	694	0.9	0.9	3.1	-12.0
นอกภาคเกษตร	44,376	50,020	63.7	65.0	6.8	8.0
การทำเหมืองแร่	429	433	0.6	0.6	70.1	-4.6
อุตสาหกรรม	2,959	3,747	4.2	4.9	8.6	10.5
การไฟฟ้า	1,088	1,187	1.6	1.5	-1.9	18.1
การก่อสร้าง	1,897	2,071	2.7	2.7	20.4	2.4
ขายส่ง ขายปลีกฯ	5,821	6,546	8.3	8.5	11.7	13.9
โรงแรมฯ	829	885	1.2	1.1	10.9	10.3
การขนส่งฯ	3,374	3,662	4.8	4.8	11.5	9.6
ตัวกลางการเงิน	5,706	7,806	8.2	10.1	5.7	34.6
อสังหาริมทรัพย์ฯ	7,374	7,523	10.6	9.8	8.6	2.3
การบริหารราชการ	5,219	5,527	7.5	7.2	3.6	-1.8
การศึกษา	6,175	6,830	8.9	8.9	-4.0	-1.5
บริการด้านสุขภาพ	2,985	3,299	4.3	4.3	15.6	3.9
บริการชุมชนฯ	283	299	0.4	0.4	-8.3	1.1
ลูกจ้างในครัวเรือน	236	205	0.3	0.3	-8.6	-24.7
รวม	69,717	77,011	100.0	100.0	6.2	10.4



เศรษฐกิจโดยรวมของจังหวัดเชียงราย ปี พ.ศ. 2555

พิจารณาจากอัตราการขยายตัวของมูลค่าเพิ่ม ณ ราคาคงที่ ขยายตัวในอัตราร้อยละ 10.4 จากที่ขยายตัวร้อยละ 6.2 ในปีที่ผ่านมา เป็นผลมาจากภาคเกษตรขยายตัวร้อยละ 15.4 จากที่ขยายตัวร้อยละ 4.7 ในปีที่ผ่านมา และภาคนอกเกษตรที่ขยายตัวในอัตราร้อยละ 8.2 จากที่ขยายตัวร้อยละ 6.8 ในปีที่ผ่านมา



การผลิตภาคเกษตร ขยายตัวร้อยละ 15.4 จากที่ขยายตัวร้อยละ 4.7 ในปีที่ผ่านมา เป็นผลมาจาก**สาขาเกษตรกรรม การล่าสัตว์ และการป่าไม้** ซึ่งเป็นสาขาหลัก ขยายตัวร้อยละ 16.2 จากที่ขยายตัวร้อยละ 4.8 ในปีที่ผ่านมา โดย ข้าว ซึ่งเป็นกิจกรรมหลักของสาขา ขยายตัวในอัตราชะลอลงร้อยละ 2.2 ตามการลดลงของผลผลิตข้าวนาปรังเป็นสำคัญ เนื่องจากปริมาณฝนและน้ำเพื่อการเพาะปลูกลดลง ประกอบกับภาครัฐขอความร่วมมือลดพื้นที่เพาะปลูก แต่ก็ยังขยายตัวตามมาตรการรับจำนำข้าวของรัฐบาล ในขณะที่พืชที่มีปริมาณผลผลิตเพิ่มขึ้น ได้แก่ ยางพารา ที่ขยายตัวร้อยละ 310.9 เมื่อเทียบกับปีที่ผ่านมา จากการที่ต้นยางพารามีอายุและขนาดลำต้น เหมาะสมสำหรับการเก็บเกี่ยวผลผลิต และข้าวโพดเลี้ยงสัตว์ ที่ขยายตัวร้อยละ 17.3 จากแรงจูงใจด้านราคา ข้าวโพดเลี้ยงสัตว์มีแนวโน้มเพิ่มขึ้นตามความต้องการของตลาด ส่งผลให้เกษตรกรมีการขยายพื้นที่เพาะปลูก **สาขาประมง** หดตัวร้อยละ 12.0 จากที่ขยายตัวร้อยละ 3.1 ในปีที่ผ่านมา เนื่องจากได้รับผลกระทบจากสภาพอากาศที่เปลี่ยนแปลง และต้นทุนการเลี้ยงสัตว์น้ำที่สูงขึ้น

ภาคนอกเกษตร ขยายตัวในอัตราร้อยละ 8.2 จากที่ขยายตัวร้อยละ 6.8 ในปีที่ผ่านมา เป็นผลมาจาก**สาขาการผลิตที่ขยายตัวได้แก่ สาขาตัวกลางทางการเงิน** ขยายตัวร้อยละ 34.6 เป็นผลมาจากหมวดสถาบันการเงินซึ่งเป็นกิจกรรมหลักของสาขา ขยายตัวร้อยละ 17.1 จากการขยายการให้สินเชื่อโดยเฉพาะสินเชื่ออุปโภคบริโภคส่วนบุคคล สินเชื่อเพื่อธุรกิจ และสินเชื่อเพื่อที่อยู่อาศัย ตามนโยบายของรัฐบาลโครงการบ้านหลังแรก **สาขาไฟฟ้า ประปา และโรงแยกก๊าซ** ขยายตัวร้อยละ 18.1 เป็นผลมาจากหมวดการผลิตไฟฟ้า การเก็บและการจ่ายไฟฟ้า ซึ่งเป็นกิจกรรมหลักของสาขาขยายตัวร้อยละ 20.2 จากที่หดตัวร้อยละ 3.8 ในปีที่ผ่านมา ตามปริมาณการใช้ไฟฟ้าภายในจังหวัดที่เพิ่มขึ้น **สาขาการขนส่ง การขายปลีก** ขยายตัวร้อยละ 13.9 เป็นผลมาจากหมวดการขายส่งขยายตัวร้อยละ 42.5 จากกิจกรรมที่มีการขยายตัวเพิ่มขึ้นมาก คือ การขายส่งผลไม้และผัก ขยายตัวร้อยละ 50.8 จากการที่มีผู้ประกอบการเพิ่มขึ้น เพื่อให้เพียงพอกับความต้องการของตลาด **สาขาอุตสาหกรรม** ขยายตัวร้อยละ 10.5 เป็นผลมาจากอุตสาหกรรมการผลิตเครื่องเรือนฯ ที่ขยายตัวเพิ่มขึ้นมากในอัตราร้อยละ 181.0 เป็นผลมาจากการลงทุนภาคก่อสร้างที่ขยายตัวโดยเฉพาะการก่อสร้างเพื่อที่อยู่อาศัย ทั้ง คอนโดมิเนียม และบ้านจัดสรร ส่งผลให้มีความต้องการเครื่องเรือนเพิ่มมากขึ้น และผลิตภัณฑ์ OTOP ที่ขยายตัวร้อยละ 27.0 จากการพัฒนาคุณภาพสินค้า และรูปแบบผลิตภัณฑ์ให้ได้มาตรฐาน ตรงกับความต้องการของลูกค้า ส่งผลให้รายได้จากการจำหน่ายผลิตภัณฑ์ OTOP เพิ่มขึ้นมาก **และสาขาการให้บริการด้านชุมชน** ขยายตัวร้อยละ 1.1

สาขาการผลิตที่ชะลอลงตัว ได้แก่ สาขาบริหารราชการ ขยายตัวในอัตราชะลอลงร้อยละ 0.2 เป็นผลมาจากกิจกรรมการบริหารราชการส่วนกลางหดตัวร้อยละ 2.2 จากที่ขยายตัวร้อยละ 7.7 ในปีที่ผ่านมา ในขณะที่กิจกรรมการบริหารราชการส่วนท้องถิ่น ขยายตัวร้อยละ 2.7 จากการที่กระทรวงมหาดไทย มีการปรับเงินเดือนให้ข้าราชการส่วนท้องถิ่น โดยอ้างอิงจากประกาศใช้พระราชกฤษฎีกาการปรับอัตราเงินเดือนข้าราชการพลเรือน และการกำหนดอัตราเงินเดือนและจำนวนเงินที่เพิ่มตามวุฒิใหม่ตามที่ ก.พ กำหนด **สาขาบริการด้านอสังหาริมทรัพย์** ขยายตัวในอัตรา



ชะลอลงร้อยละ 2.3 เป็นผลมาจากบริการด้านอสังหาริมทรัพย์ซึ่งเป็นกิจกรรมหลักของสาขาขยายตัวร้อยละ 0.7 ชะลอลงจากร้อยละ 6.9 ในปีที่ผ่านมา จากกิจกรรมที่สำคัญของสาขา คือ การให้เช่าที่อยู่อาศัย ชะลอตัวลง เนื่องจากในปี 2555 รัฐบาลมีโครงการซื้อบ้านหลังแรก ส่งผลให้ประชาชนหันไปซื้อบ้านแทนการเช่าเพื่อความมั่นคงในชีวิตเพิ่มขึ้น **สาขาก่อสร้าง** ขยายตัวในอัตราชะลอลงร้อยละ 2.4 เป็นผลมาจากกิจกรรมการก่อสร้างภาคเอกชนซึ่งเป็นกิจกรรมหลักของสาขาขยายตัวร้อยละ 6.4 ชะลอลงจากที่ขยายตัวร้อยละ 70.6 ในปีที่ผ่านมา จากการขายตัวของอาคารก่อสร้างที่อยู่อาศัยเพื่อรองรับการขยายตัวทางเศรษฐกิจของจังหวัดเชียงรายในการเข้าสู่ประชาคมเศรษฐกิจอาเซียน และการเปิดใช้สะพานข้ามแม่น้ำโขงแห่งที่ 4 อย่างเป็นทางการในปี 2556 **สาขาการขนส่งสถานที่เก็บสินค้า** ขยายตัวในอัตราชะลอลงร้อยละ 9.6 เป็นผลมาจากหมวดการขนส่งทางบกขยายตัวชะลอลงร้อยละ 3.6 จากกิจกรรมหลักของสาขา คือ รถบรรทุกเอกชน ที่ขยายตัวชะลอลงร้อยละ 9.0 จากต้นทุนราคาน้ำมันที่ปรับตัวสูงขึ้น แต่ยังคงขยายตัวได้ดีจากการขนส่งสินค้า โดยเฉพาะสินค้าทางการเกษตร ได้แก่ ผักและผลไม้ โดยขนส่งทั้งในและนอกประเทศ **สาขาบริการด้านสุขภาพ** ขยายตัวในอัตราชะลอลงร้อยละ 3.9 จากบริการด้านสุขภาพของภาครัฐ หดตัวร้อยละ 1.8 จากที่ขยายตัวร้อยละ 16.3 ในปีที่ผ่านมา เป็นผลมาจากภาครัฐได้มีการส่งเสริมดูแลสุขภาพของประชาชนเชิงรุกมากขึ้น และผู้ป่วยบางส่วนหันไปใช้บริการภาคเอกชนเพิ่มขึ้น **และสาขาโรงแรมและภัตตาคาร** ขยายตัวในอัตราชะลอลงร้อยละ 10.3

สาขาการผลิตที่หดตัว ได้แก่ สาขาการศึกษา หดตัวร้อยละ 1.5 เนื่องจากหมวดบริการการศึกษาของภาครัฐซึ่งเป็นกิจกรรมหลักของสาขาหดตัวร้อยละ 1.0 ปรับตัวดีขึ้นจากที่หดตัวร้อยละ 3.6 ในปีที่ผ่านมา จากการปรับอัตราเงินเดือนที่เพิ่มขึ้นของข้าราชการครูที่มีเงินเดือนเต็มขั้น **สาขาเหมืองแร่และเหมืองหิน** หดตัวร้อยละ 4.6 **และสาขาถูกจ้างในครัวเรือน** หดตัวร้อยละ 24.7

ผลิตภัณฑ์มวลรวมจังหวัดต่อหัว (GPP per capita) ในปี พ.ศ. 2555 มีมูลค่า 63,246 บาท เพิ่มขึ้นจาก 57,444 บาท ในปีที่ผ่านมา จำนวน 5,802 บาท เพิ่มขึ้นร้อยละ 10.1

ดัชนีราคาผลิตภัณฑ์มวลรวมจังหวัด (GPP Implicit Deflator) ในปี พ.ศ. 2555 เท่ากับ 134.9 เพิ่มขึ้นจาก 134.8 ในปีที่ผ่านมา เพิ่มขึ้นร้อยละ 0.1 จากดัชนีภาคนอกเกษตร เพิ่มขึ้นร้อยละ 4.1 โดยเฉพาะสาขาอุตสาหกรรมและสาขาการศึกษา ขยายตัวร้อยละ 14.6 และ 12.3 ตามลำดับ ภาคเกษตร ลดลงร้อยละ 7.7 โดยเฉพาะสาขาเกษตรกรรม การล่าสัตว์ และการป่าไม้ ลดลงร้อยละ 8.4 การขยายตัวของดัชนีราคาผลิตภัณฑ์มวลรวมจังหวัดเชียงรายขยายตัวสูงกว่าการขยายตัวของดัชนีราคาผู้บริโภค (Consumer Price Index : CPI) ของจังหวัดเชียงรายที่ขยายตัวร้อยละ 1.7 แต่อย่างไรก็ตามเป็นการขยายตัวในทิศทางเดียวกัน

ดัชนีราคาผู้บริโภคจังหวัดเชียงราย (Consumer Price Index : CPI)

ดัชนีราคา	CPI				อัตราการขยายตัว (%)	
	ผู้บริโภครวม	2552	2553	2554	2555	2554
ภาคเกษตร	88.1	94.9	100	101.7	5.4	1.7

อัตรายขยายตัวของดัชนีราคาผลิตภัณฑ์มวลรวมจังหวัดเชียงราย (GPP Implicit Deflator)

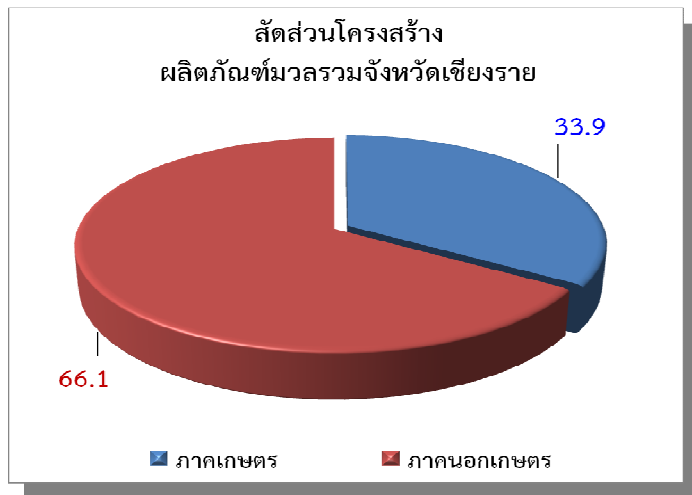
สาขาการผลิต	ดัชนีราคา (2550 = 100)		อัตราการขยายตัว (%)	
	2554	2555	2554	2555
ภาคเกษตร	162.7	150.1	10.8	-7.7
เกษตรกรรม การล่าสัตว์	163.3	149.5	10.7	-8.4
การประมง	142.4	176.7	15.3	24.1
นอกภาคเกษตร	122.8	127.8	11.8	4.1
การทำเหมืองแร่และเหมืองหิน	108.3	114.6	6.0	5.8
การผลิตอุตสาหกรรม	153.5	175.9	28.7	14.6
การไฟฟ้า ประปา	115.5	106.7	14.3	-7.7
การก่อสร้าง	124.1	132.3	6.6	6.6
การขายส่ง การขายปลีก	136.5	134.8	27.1	-1.3
โรงแรมและภัตตาคาร	167.4	162.1	23.4	-3.2
การขนส่ง สถานที่เก็บสินค้า	160.4	158.8	32.4	-1.0
ตัวกลางทางการเงิน	122.8	124.8	5.4	1.6
บริการด้านอสังหาริมทรัพย์	115.2	114.8	12.8	-0.3
การบริหารราชการแผ่นดิน	107.8	113.8	0.1	5.7
การศึกษา	115.3	129.5	5.1	12.3
การบริการด้านสุขภาพ	107.8	114.6	2.2	6.3
การให้บริการสังคม ชุมชน	110.8	115.8	1.1	4.5
ถูกจ้างในครัวเรือนส่วนบุคคล	106.9	123.4	5.1	15.4
รวมทั้งจังหวัด	134.8	134.9	11.3	0.1



ประมาณการภาวะเศรษฐกิจจังหวัดเชียงราย ปี 2556

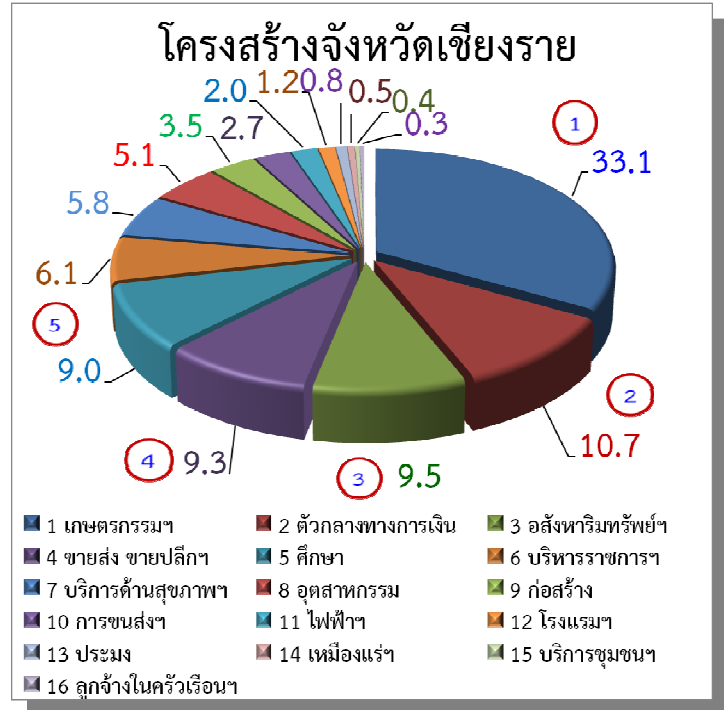
ประมาณการเศรษฐกิจจังหวัดเชียงราย ปี 2556 พิจารณาจากผลิตภัณฑ์มวลรวมจังหวัดเชียงราย ปี พ.ศ. 2556 (Gross Provincial Products of Chiangrai 2013 Edition) ณ ราคาประจำปี มีมูลค่า 83,472 ล้านบาท เพิ่มขึ้นจาก 77,011 ล้านบาทในปีที่ผ่านมา จำนวน 6,461 ล้านบาท เพิ่มขึ้นร้อยละ 8.4

โครงสร้างเศรษฐกิจของจังหวัดเชียงราย พิจารณาจากสัดส่วนมูลค่าเพิ่ม ณ ราคาประจำปี ขึ้นอยู่กับภาคเกษตรมีสัดส่วนร้อยละ 33.9 และภาคนอกเกษตรมีสัดส่วนร้อยละ 66.1



โดยสาขาการผลิตที่มีบทบาทสำคัญต่อเศรษฐกิจของจังหวัด 5 ลำดับแรก คือ

1. สาขาเกษตรกรรมฯ มีสัดส่วนร้อยละ 33.1
2. สาขาตัวกลางทางการเงิน มีสัดส่วน ร้อยละ 10.7
3. สาขาบริการด้านอสังหาริมทรัพย์ฯ มีสัดส่วนร้อยละ 9.5
4. สาขาการขนส่ง ขายปลีกฯ มีสัดส่วนร้อยละ 9.3
5. สาขาการศึกษา มีสัดส่วนร้อยละ 9.0
6. สาขาอื่น ๆ มีสัดส่วนร้อยละ 28.4



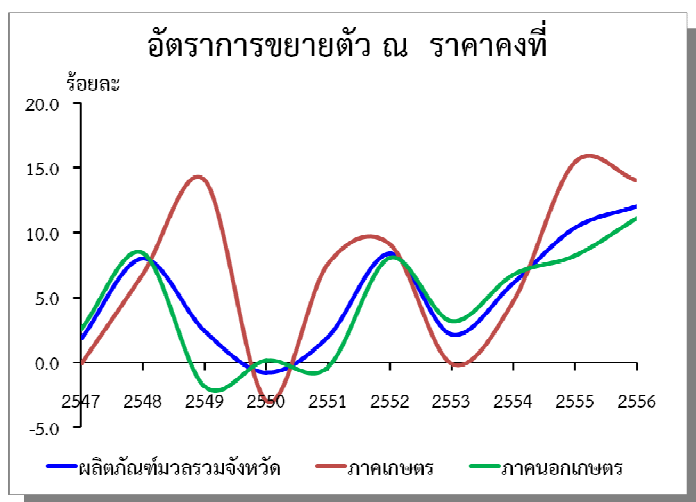
ตารางผลิตภัณฑ์มวลรวมจังหวัดเชียงรายที่สำคัญ

สาขาการผลิต	มูลค่าเพิ่ม ณ ราคาประจำปี (ล้านบาท)		โครงสร้าง ณ ราคาประจำปี (ร้อยละ)		อัตราการขยายตัว ณ ราคาคงที่ (ร้อยละ)	
	2555	2556	2555	2556	2555	2556
ภาคเกษตร	26,991	28,308	35.0	33.9	15.4	14.0
เกษตรกรรมฯ	26,297	27,618	34.1	33.1	16.2	14.3
การประมง	694	690	0.9	0.8	-12.0	-0.1
นอกภาคเกษตร	50,020	55,164	65.0	66.1	8.2	11.1
การทำเหมืองแร่ฯ	433	448	0.6	0.5	-4.6	-8.9
อุตสาหกรรม	3,747	4,295	4.9	5.1	10.5	11.1
การไฟฟ้าฯ	1,187	1,684	1.5	2.0	18.1	32.6
การก่อสร้าง	2,071	2,899	2.7	3.5	2.4	44.3
ขายส่ง ขายปลีกฯ	6,546	7,723	8.5	9.3	13.9	19.6
โรงแรมฯ	885	1,041	1.1	1.2	10.3	19.4
การขนส่งฯ	3,662	2,245	4.8	2.7	9.6	9.1
ตัวกลางการเงิน	7,806	8,935	10.1	10.7	34.6	10.2
อสังหาริมทรัพย์ฯ	7,523	7,888	9.8	9.5	2.3	2.7
การบริหารราชการ	5,527	5,082	7.2	6.1	0.2	-8.8
การศึกษา	6,830	7,527	8.9	9.0	-1.5	9.7
บริการด้านสุขภาพ	3,299	4,846	4.3	5.8	3.9	31.3
บริการชุมชนฯ	299	296	0.4	0.4	1.1	-2.1
ลูกจ้างในครัวเรือน	205	255	0.3	0.3	-24.7	22.2
รวม	77,011	83,472	100.0	100.0	10.4	12.0



เศรษฐกิจโดยรวมของจังหวัดเชียงราย ปี พ.ศ.

2556 พิจารณาจากอัตราการขยายตัวของมูลค่าเพิ่ม ณ ราคาคงที่ขยายตัวในอัตราร้อยละ 12.0 จากที่ขยายตัวร้อยละ 10.4 ในปีที่ผ่านมา เป็นผลมาจากภาคเกษตรขยายตัวชะลอลงร้อยละ 14.0 จากที่ขยายตัวร้อยละ 15.4 ในปีที่ผ่านมา โดยเฉพาะสาขาเกษตรกรรม การล่าสัตว์ และการป่าไม้ที่ขยายตัวชะลอลงร้อยละ 14.3 จากที่ขยายตัวร้อยละ 16.2 ในปีที่ผ่านมา เป็นผลมาจากแรงจูงใจตามมาตรการของรัฐบาลในโครงการรับจำนำข้าวเปลือก และภาคนอกเกษตรที่ขยายตัวในอัตราร้อยละ 11.1 จากที่ขยายตัวร้อยละ 8.2 ในปีที่ผ่านมา เป็นผลมาจากการขยายตัวของสาขาบริการการขนส่งขายปลีกฯ ที่ขยายตัวในอัตรา ร้อยละ 19.6 และสาขาการศึกษา ขยายตัวร้อยละ 9.7



ผลิตภัณฑ์มวลรวมจังหวัดต่อหัว (GPP per capita) ในปี พ.ศ. 2556 มีมูลค่า 68,318 บาท เพิ่มขึ้นจาก 63,246 บาท ในปีที่ผ่านมา จำนวน 5,072 บาท เพิ่มขึ้นร้อยละ 8.0

ผลิตภัณฑ์มวลรวมจังหวัด และผลิตภัณฑ์มวลรวมจังหวัดต่อหัว

	จำนวน			อัตราการขยายตัว (ร้อยละ) ณ ราคาประจำปี		
	2554	2555	2556e	2554	2555	2556e
ผลิตภัณฑ์มวลรวมจังหวัด ณ ราคาประจำปี (ล้านบาท)	69,717	77,011	83,472	18.2	10.5	8.4
ประชากร (พันคน)	1,214	1,218	1,222	0.3	0.3	0.3
ผลิตภัณฑ์จังหวัดต่อหัว (บาท/คน/ปี)	57,444	63,246	68,318	17.8	10.1	8.0



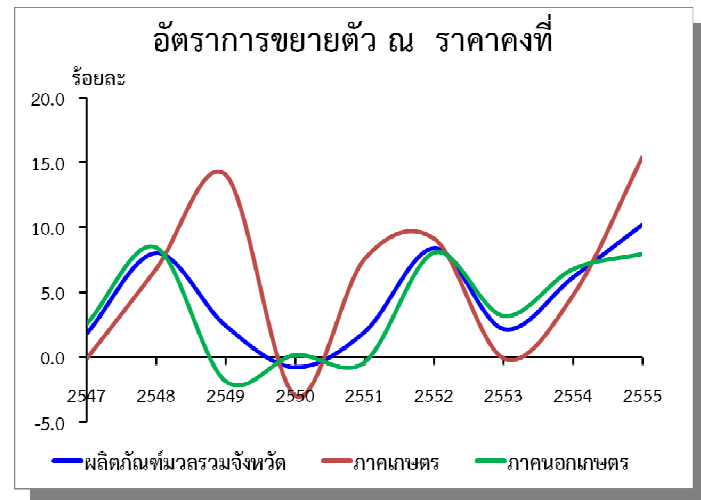
ภาพรวมภาวะเศรษฐกิจจังหวัดเชียงราย ปี พ.ศ. 2555

ภาพรวม

เศรษฐกิจโดยรวมของจังหวัดเชียงราย ปี พ.ศ. 2555 พิจารณาจากอัตราการขยายตัวของมูลค่าเพิ่ม ณ ราคาคงที่ขยายตัวในอัตราร้อยละ 10.4 จากที่ขยายตัวร้อยละ 6.2 ในปีที่ผ่านมา เป็นผลมาจากภาคเกษตรขยายตัวร้อยละ 15.4 จากที่ขยายตัวร้อยละ 4.7 ในปีที่ผ่านมา และภาคนอกเกษตรที่ขยายตัวในอัตราร้อยละ 8.2 จากที่ขยายตัวร้อยละ 6.8 ในปีที่ผ่านมา

ตารางผลิตภัณฑ์มวลรวมจังหวัดเชียงราย
จำแนกเป็นรายสาขา

สาขาการผลิต	มูลค่าเพิ่ม ณ ราคาประจำปี (ล้านบาท)		โครงสร้าง ณ ราคาประจำปี (ร้อยละ)		อัตราการขยายตัว ณ ราคาคงที่ (ร้อยละ)	
	2554	2555	2554	2555	2554	2555
ภาคเกษตร	25,341	26,991	36.3	35.0	4.7	15.4
เกษตรกรรม ฯ	24,706	26,297	35.4	34.1	4.8	16.2
การประมง	635	694	0.9	0.9	3.1	-12.0
นอกภาคเกษตร	44,376	50,020	63.7	65.0	6.8	8.2
การทำเหมืองแร่	429	433	0.6	0.6	70.1	-4.6
อุตสาหกรรม	2,959	3,747	4.2	4.9	8.6	10.5
การไฟฟ้า	1,088	1,187	1.6	1.5	-1.9	18.1
การก่อสร้าง	1,897	2,071	2.7	2.7	20.4	2.4
ขายส่ง ขายปลีก	5,821	6,546	8.3	8.5	11.7	13.9
โรงแรม ฯ	829	885	1.2	1.1	10.9	10.3
การขนส่ง ฯ	3,374	3,662	4.8	4.8	11.5	9.6
ตัวกลางการเงิน	5,706	7,806	8.2	10.1	5.7	34.6
อสังหาริมทรัพย์ ฯ	7,374	7,523	10.6	9.8	8.6	2.3
การบริหารราชการ	5,219	5,527	7.5	7.2	3.6	-1.8
การศึกษา	6,175	6,830	8.9	8.9	-4.0	-1.5
บริการด้านสุขภาพ	2,985	3,299	4.3	4.3	15.6	3.9
บริการชุมชน ฯ	283	299	0.4	0.4	-8.3	1.1
ลูกจ้างในครัวเรือน	236	205	0.3	0.3	-8.6	-24.7
รวม	69,717	77,011	100.0	100.0	6.2	10.4



การผลิตภาคเกษตร มูลค่าเพิ่ม ณ ราคาประจำปี มีมูลค่า 26,991 ล้านบาท เพิ่มขึ้นจาก 25,341 ล้านบาท ในปีที่ผ่านมา จำนวน 1,650 ล้านบาท อัตราการขยายตัวของมูลค่าเพิ่ม ณ ราคาคงที่ ขยายตัวร้อยละ 15.4 จากที่ขยายตัวร้อยละ 4.7 ในปีที่ผ่านมา

สาขาเกษตรกรรม การล่าสัตว์ และการป่าไม้ ขยายตัวร้อยละ 16.2 จากที่ขยายตัวร้อยละ 4.8 ในปีที่ผ่านมา จากการขยายตัวในหมวดเพาะปลูก การทำสวน และการเพาะพันธุ์พืช ซึ่งเป็นกิจกรรมหลักของสาขา ขยายตัวร้อยละ 17.4 จากที่ขยายตัวร้อยละ 6.5 ในปีที่ผ่านมา ซึ่ง ข้าว ซึ่งเป็นกิจกรรมหลักของสาขา ขยายตัวในอัตราชะลอตัวร้อยละ 2.2 ตามการลดลงของผลผลิตข้าวนาปรังเป็นสำคัญ เนื่องจากปริมาณฝนและน้ำเพื่อการเพาะปลูกลดลงประกอบกับภาครัฐขอความร่วมมือลดพื้นที่เพาะปลูก แต่ก็ยังขยายตัวตามมาตรการรับจำนำข้าวของรัฐบาล ในขณะที่พืชที่มีปริมาณผลผลิตเพิ่มขึ้นได้แก่ ยางพารา ที่ขยายตัวร้อยละ 310.9 เมื่อเทียบกับปีที่ผ่านมา จากการที่ต้นยางพารามีอายุและขนาดลำต้น เหมาะสมสำหรับการเก็บเกี่ยวผลผลิต และข้าวโพดเลี้ยงสัตว์ ที่ขยายตัวร้อยละ 17.3 จากแรงจูงใจด้านราคาข้าวโพดเลี้ยงสัตว์มีแนวโน้มเพิ่มขึ้นตามความต้องการของตลาด ส่งผลให้เกษตรกรมีการขยายพื้นที่เพาะปลูก **หมวดการเลี้ยงสัตว์** ขยายตัวร้อยละ 8.3 จากที่หดตัวร้อยละ 15.8 ในปีที่ผ่านมา เป็นผลมาจากปริมาณผลผลิตที่เพิ่มขึ้นของสัตว์เศรษฐกิจที่สำคัญ



ได้แก่ สุกกร และไก่ ที่ขยายตัวร้อยละ 14.8 และ 8.3 ตามความต้องการของตลาด **หมวดบริการทางการเกษตรฯ** ขยายตัวในอัตราชะลอลง ร้อยละ 0.01 และ**หมวดการป่าไม้** หดตัวร้อยละ 1.0

- **สาขาประมง** หดตัวร้อยละ 12.0 จากที่ขยายตัวร้อยละ 3.1 ในปีที่ผ่านมา จากกิจกรรมการเพาะเลี้ยงสัตว์น้ำจืดหดตัวร้อยละ 18.7 เนื่องจากได้รับผลกระทบจากสภาพอากาศที่เปลี่ยนแปลง และต้นทุนการเลี้ยงสัตว์น้ำที่สูงขึ้น

ภาคนอกเกษตร มูลค่าเพิ่ม ณ ราคาประจำปีมีมูลค่า 50,020 ล้านบาท เพิ่มขึ้นจาก 44,376 ล้านบาท ในปีที่ผ่านมา จำนวน 5,644 ล้านบาท อัตราการขยายตัวของมูลค่าเพิ่ม ณ ราคาคงที่ ขยายตัวร้อยละ 8.2 จากที่ขยายตัวร้อยละ 6.8 ในปีที่ผ่านมา

- **สาขาเหมืองแร่และเหมืองหิน** หดตัวร้อยละ 4.6 จากที่ขยายตัวร้อยละ 70.1 ในปีที่ผ่านมา เป็นผลมาจากการทำเหมืองหิน ซึ่งเป็นกิจกรรมหลักของสาขาหดตัวร้อยละ 2.5 จากที่ขยายตัวร้อยละ 109.9 ในปีที่ผ่านมา เป็นผลมาจากมีผู้ประกอบการรายใหญ่จำนวน 1 ราย ที่ประทานบัตรหมดอายุ ในช่วงครึ่งปีหลังจึงไม่สามารถทำการผลิตได้ ส่งผลให้มีปริมาณการผลิตลดลง

- **สาขาอุตสาหกรรม** ขยายตัวร้อยละ 10.5 จากที่ขยายตัวร้อยละ 8.6 ในปีที่ผ่านมา เป็นผลมาจากอุตสาหกรรมการผลิตเครื่องเรือนฯ ที่ขยายตัวเพิ่มขึ้นมากในอัตราร้อยละ 181.0 จากการลงทุนภาคก่อสร้างที่ขยายตัว โดยเฉพาะการก่อสร้างเพื่อที่อยู่อาศัย ทั้ง คอนโดมิเนียม และ บ้านจัดสรร ส่งผลให้มีความต้องการเครื่องเรือนเพิ่มมากขึ้น และผลิตภัณฑ์ OTOP ที่ขยายตัวร้อยละ 27.0 จากการพัฒนาคุณภาพสินค้า และรูปแบบผลิตภัณฑ์ให้ได้มาตรฐาน ตรงกับความต้องการของลูกค้า ส่งผลให้รายได้จากการจำหน่ายผลิตภัณฑ์ OTOP เพิ่มขึ้นมาก

- **สาขาไฟฟ้า ประปา และโรงแยกก๊าซ** ขยายตัวร้อยละ 18.1 จากที่หดตัวร้อยละ 1.9 ในปีที่ผ่านมา เป็นผลมาจากหมวดการผลิตไฟฟ้า การเก็บและการจ่ายไฟฟ้า ซึ่งเป็นกิจกรรมหลักของสาขาขยายตัวร้อยละ 20.2 จากที่หดตัวร้อยละ 3.8 ในปีที่ผ่านมา ตามปริมาณการใช้ไฟฟ้าภายในจังหวัดที่เพิ่มขึ้น

- **สาขาก่อสร้าง** ขยายตัวร้อยละ 2.4 จากที่ขยายตัวร้อยละ 20.4 ในปีที่ผ่านมา เป็นผลมาจากกิจกรรมการก่อสร้างภาคเอกชนซึ่งเป็นกิจกรรมหลักของสาขาขยายตัวร้อยละ 6.4 ชะลอลงจากที่ขยายตัวร้อยละ 70.6 ในปีที่ผ่านมา จากการขยายตัวของภาคก่อสร้างที่อยู่อาศัยเพื่อรองรับการขยายตัวทางเศรษฐกิจของจังหวัดเชียงรายในการเข้าสู่ประชาคมเศรษฐกิจอาเซียน และการเปิดใช้สะพานข้ามแม่น้ำโขงแห่งที่ 4 อย่างเป็นทางการในปี 2556

- **สาขาการขนส่ง ขยายปลีก การซ่อมแซมยานยนต์ จักรยานยนต์ ของใช้ส่วนบุคคลและของใช้ในครัวเรือน** ขยายตัวร้อยละ 13.9 จากที่ขยายตัวร้อยละ 11.7 ในปีที่ผ่านมา เป็นผลมาจากหมวดการขนส่งขยายตัวร้อยละ 42.5 จากกิจกรรมที่มีการขยายตัวเพิ่มขึ้นมาก คือ การขนส่งผลไม้ และผัก ขยายตัวร้อยละ 50.8 จากที่หดตัวร้อยละ 46.1 ในปีที่ผ่านมา เนื่องจากมีผู้ประกอบการเพิ่มขึ้น เพื่อให้เพียงพอกับความต้องการของตลาด

- **สาขาโรงแรมและภัตตาคาร** ขยายตัวร้อยละ 10.3 ชะลอลงจากที่ขยายตัวร้อยละ 19.9 ในปีที่ผ่านมา เป็นผลมาจากกิจกรรมภัตตาคาร ร้านอาหาร และบาร์ หดตัวร้อยละ 9.8 จากที่ขยายตัวร้อยละ 28.6 ในปีที่ผ่านมา จากการที่ผู้ประกอบการบางส่วนเลิกกิจการประกอบกับประชาชนระมัดระวังในการใช้จ่ายเพิ่มขึ้น



- **สาขาการขนส่งฯ** ขยายตัวร้อยละ 9.6 จากที่ขยายตัวร้อยละ 11.5 ในปีที่ผ่านมา เป็นผลมาจากหมวดการขนส่งทางบกขยายตัวชะลอลงร้อยละ 3.6 จากกิจกรรมหลักของสาขา คือ รถบรรทุกเอกชน ที่ขยายตัวชะลอลงร้อยละ 9.0 จากต้นทุนราคาน้ำมันที่ปรับตัวสูงขึ้น แต่ยังคงขยายตัวได้ดี จากการขนส่งสินค้า โดยเฉพาะสินค้าทางการเกษตร ได้แก่ ผักและผลไม้ โดยขนส่งทั้งในและนอกประเทศ

- **สาขาตัวกลางทางการเงิน** ขยายตัวร้อยละ 34.6 จากที่ขยายตัวร้อยละ 5.7 ในปีที่ผ่านมา เป็นผลมาจากหมวดสถาบันการเงินซึ่งเป็นกิจกรรมหลักของสาขาขยายตัวร้อยละ 17.1 จากที่ขยายตัวร้อยละ 2.5 ในปีที่ผ่านมา จากการขยายการให้สินเชื่อโดยเฉพาะสินเชื่ออุปโภคบริโภคส่วนบุคคล สินเชื่อเพื่อธุรกิจ และสินเชื่อเพื่อที่อยู่อาศัย ตามนโยบายของรัฐบาลโครงการบ้านหลังแรก

- **สาขาบริการด้านอสังหาริมทรัพย์ การให้เช่าและบริการทางธุรกิจ** ขยายตัวในอัตราร้อยละ 2.3 จากที่ขยายตัวร้อยละ 8.6 ในปีที่ผ่านมา เป็นผลมาจากบริการด้านอสังหาริมทรัพย์ซึ่งเป็นกิจกรรมหลักของสาขาขยายตัวร้อยละ 0.7 ชะลอลงจากร้อยละ 6.9 ในปีที่ผ่านมา จากกิจกรรมที่สำคัญของสาขา คือ การให้เช่าที่อยู่อาศัย ชะลอตัวลงมาก เนื่องจากในปี 2555 รัฐบาลมีโครงการซื้อบ้านหลังแรก ส่งผลให้ประชาชนหันไปซื้อบ้านแทนการเช่าเพื่อความมั่นคงในชีวิตเพิ่มขึ้น

- **สาขาการบริหารราชการและการป้องกันประเทศ รวมทั้งการประกันสังคมภาคบังคับ** ขยายตัวร้อยละ 0.2 จากที่ขยายตัวร้อยละ 3.6 ในปีที่ผ่านมา เป็นผลมาจากกิจกรรมการบริหารราชการส่วนกลางหดตัวร้อยละ 2.2 จากที่ขยายตัวร้อยละ 7.7 ในปีที่ผ่านมา ในขณะที่กิจกรรมการบริหารราชการส่วนท้องถิ่น ขยายตัวร้อยละ 2.7 จากการที่กระทรวงมหาดไทย มีการปรับเงินเดือนให้ข้าราชการส่วนท้องถิ่น โดยอ้างอิงจากประกาศใช้พระราชกฤษฎีกาการปรับอัตราเงินเดือนข้าราชการพลเรือน และมีการกำหนดอัตราเงินเดือนและจำนวนเงินที่เพิ่มตามวุฒิใหม่ตามที่ ก.พ กำหนด

- **สาขาการศึกษา** หดตัวในอัตราร้อยละ 1.5 จากที่หดตัวร้อยละ 4.0 ในปีที่ผ่านมา เนื่องจากหมวดบริการการศึกษาของภาครัฐซึ่งเป็นกิจกรรมหลักของสาขาหดตัวร้อยละ 1.0 ปรับตัวดีขึ้นจากที่หดตัวร้อยละ 3.6 ในปีที่ผ่านมา จากการปรับอัตราเงินเดือนที่เพิ่มขึ้นของข้าราชการครูที่มีเงินเดือนเต็มขั้น

- **สาขาบริการด้านสุขภาพฯ** ขยายตัวในอัตราร้อยละ 3.9 จากที่ขยายตัวร้อยละ 15.6 ในปีที่ผ่านมา เนื่องจากการบริการด้านสุขภาพฯของภาครัฐ หดตัวร้อยละ 1.8 จากที่ขยายตัวร้อยละ 16.3 ในปีที่ผ่านมา เป็นผลมาจากภาครัฐฯได้มีการส่งเสริมดูแลสุขภาพของประชาชนเชิงรุกมากขึ้น และผู้ป่วยบางส่วนหันไปใช้บริการภาคเอกชนเพิ่มขึ้น

- **สาขาบริการชุมชนฯ** ขยายตัวร้อยละ 1.1 จากที่หดตัวร้อยละ 8.3 ในปีที่ผ่านมา เป็นผลมาจากกิจกรรมนันทนาการ วัฒนธรรม และการกีฬาขยายตัวร้อยละ 0.2 เป็นผลมาจากกิจกรรมสนามกอล์ฟที่ขยายตัว ร้อยละ 5.8 จากการประหยัดต้นทุนค่าใช้จ่ายของผู้ประกอบการจึงทำให้มีรายได้เพิ่มขึ้น

- **สาขาถูกจ้างในครัวเรือนส่วนบุคคล** หดตัวร้อยละ 24.7 จากที่หดตัวร้อยละ 8.6 ในปีที่ผ่านมา จากการที่ถูกจ้างในครัวเรือนเคลื่อนย้ายไปสู่ภาคเกษตร และภาคอุตสาหกรรม เนื่องจากได้ผลตอบแทนสูงกว่า



บทวิเคราะห์ภาวะการผลิตรายสาขา

สาขาเกษตรกรรม การล่าสัตว์ และการป่าไม้

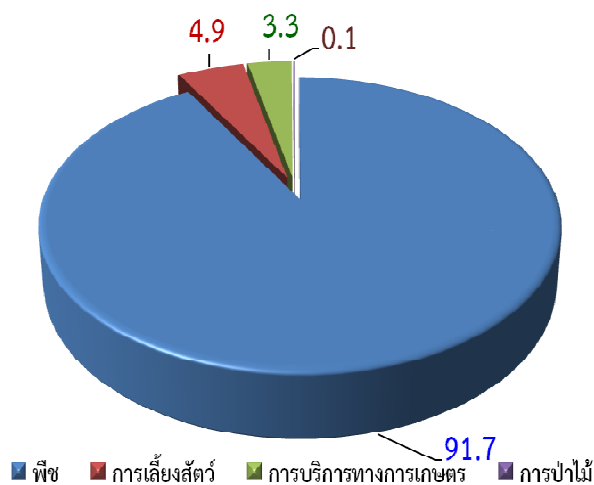
มูลค่าเพิ่ม ณ ราคาประจำปี สาขาเกษตรกรรม การล่าสัตว์ และการป่าไม้ ของจังหวัดเชียงราย ในปี พ.ศ. 2555 มีมูลค่า 26,297 ล้านบาท เพิ่มขึ้นจาก 24,706 ล้านบาท ในปีที่ผ่านมาจำนวน 1,591 ล้านบาท

โครงสร้างการผลิต สาขาเกษตรกรรม การล่าสัตว์ และการป่าไม้ จังหวัดเชียงราย ในปี พ.ศ. 2555 พิจารณาจาก สัดส่วนมูลค่าเพิ่ม ณ ราคาประจำปี มีสัดส่วนร้อยละ 34.1 ของ GDP ประกอบด้วยหมวดเพาะปลูก การทำสวน และการเพาะพันธุ์พืช ซึ่งเป็นกิจกรรมหลักมีสัดส่วนร้อยละ 91.7 ของสาขา โดยมีพืชหลักที่สำคัญ ได้แก่ ข้าว ยางพารา ข้าวโพด เลี้ยงสัตว์ ลำไย ชিং ส้มเขียวหวาน เป็นต้น รองลงมาได้แก่ หมวดการเลี้ยงสัตว์ มีสัดส่วนร้อยละ 4.9 ของสาขา โดยมีสัตว์เศรษฐกิจที่สำคัญ ได้แก่ ไก่ สุกร เป็นต้น สำหรับหมวดการบริการทางการเกษตรฯ และหมวดการป่าไม้ฯ มีสัดส่วน ร้อยละ 3.3 และ 0.1 ตามลำดับ

กิจกรรมการผลิตสาขาเกษตรกรรมฯ

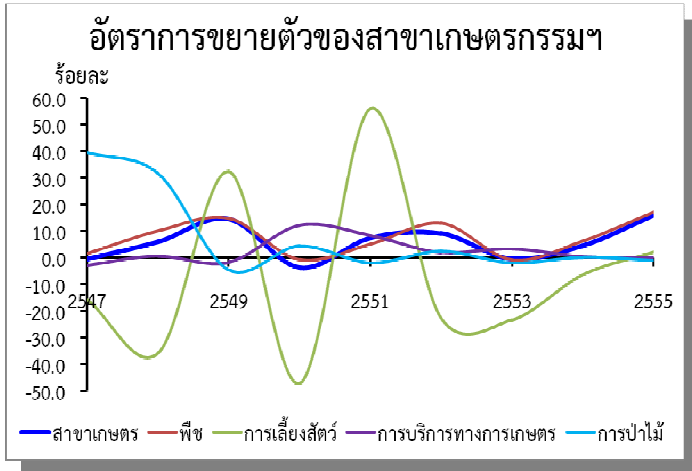
กิจกรรมการผลิต	มูลค่าเพิ่ม ณ ราคาประจำปี (ล้านบาท)		โครงสร้าง ณ ราคาประจำปี (ร้อยละ)		อัตราการขยายตัว ณ ราคาคงที่ (ร้อยละ)	
	2554	2555	2554	2555	2554	2555
หมวดพืชผล	22,467	24,109	90.9	91.7	6.5	17.4
- ข้าว	14,941	13,258	60.5	50.4	7.1	2.2
- ยางพารา	1,510	4,734	6.1	18.0	27.9	310.9
- ข้าวโพดเลี้ยงสัตว์	1,587	2,444	6.4	9.3	-21.1	17.3
- ลำไย	457	705	1.8	2.7	2.1	17.1
- ชিং	457	385	1.8	1.5	-2.1	14.3
- ส้มเขียวหวาน	306	322	1.2	1.2	-5.6	6.7
- กาแฟ	646	252	2.6	1.0	17.3	-0.2
- การปลูกพืชอื่น ๆ	2,563	2,009	19.4	20.4	20.5	-20.1
การเลี้ยงสัตว์	1,349	1,300	5.5	4.9	-15.8	8.3
- ไก่	487	444	2.0	1.7	4.2	8.3
- สุกร	319	433	1.3	1.6	-32.9	14.8
- การเลี้ยงสัตว์อื่น ๆ	543	423	2.2	1.6	-6.3	2.3
การบริการทางการเกษตรฯ	874	866	3.5	3.3	0.7	0.01
การป่าไม้	16	22	0.1	0.1	0.3	-1.0
รวม	24,706	26,297	100.0	100.0	4.8	16.2

สัดส่วนโครงสร้างสาขาเกษตรกรรมฯ



อัตราการขยายตัวของมูลค่าเพิ่ม ณ ราคาคงที่ ขยายตัวร้อยละ 16.2 จากที่ขยายตัวร้อยละ 4.8 ในปีที่ผ่านมาจากการขยายตัวในหมวดเพาะปลูก การทำสวน และการเพาะพันธุ์พืช ซึ่งเป็นกิจกรรมหลักของสาขา ขยายตัวร้อยละ 17.4 จากที่ขยายตัวร้อยละ 6.5 ในปีที่ผ่านมา ซึ่ง ข้าว ซึ่งเป็นกิจกรรมหลักของสาขา ขยายตัวในอัตราชะลอลงร้อยละ 2.2 ตามการลดลงของผลผลิตข้าวนาปรังเป็นสำคัญ เนื่องจากปริมาณฝนและน้ำเพื่อการเพาะปลูกลดลง ประกอบกับภาครัฐขอความร่วมมือลดพื้นที่เพาะปลูก แต่ก็ยังขยายตัวตามมาตรการรับจำนำข้าวของรัฐบาล ในขณะที่พืชที่มีปริมาณผลผลิตเพิ่มขึ้น ได้แก่ ยางพารา ที่ขยายตัวร้อยละ 310.9 เมื่อเทียบกับปีที่ผ่านมา จากการที่ต้นยางพารามีอายุและขนาดลำต้น เหมาะสมสำหรับการเก็บเกี่ยวผลผลิต และข้าวโพดเลี้ยงสัตว์ ที่ขยายตัวร้อยละ 17.3 จากแรงจูงใจด้านราคา ข้าวโพดเลี้ยงสัตว์มีแนวโน้มเพิ่มขึ้นตามความต้องการของตลาด ส่งผลให้เกษตรกรมีการขยายพื้นที่เพาะปลูก **หมวดการเลี้ยงสัตว์** ขยายตัวร้อยละ 8.3 จากที่หดตัวร้อยละ 15.8 ในปีที่ผ่านมา เป็นผลมาจากปริมาณผลผลิตที่เพิ่มขึ้นของสัตว์

เศรษฐกิจที่สำคัญ ได้แก่ สุกร และไก่ ที่ขยายตัวร้อยละ 14.8 และ 8.3 ตามความต้องการของตลาด **หมวดบริการทางการเกษตร** ขยายตัวในอัตราชะลอลง ร้อยละ 0.01 และ **หมวดการป่าไม้** หดตัวร้อยละ 1.0



กิจกรรมการผลิตที่สำคัญ

➤ **การเพาะปลูก การทำสวน และการเพาะพันธุ์พืช** มูลค่าเพิ่ม ณ ราคาประจำปี 24,109 ล้านบาท เพิ่มขึ้นจาก 22,467 ล้านบาท ในปีที่ผ่านมา จำนวน 1,642 ล้านบาท อัตราการขยายตัวของมูลค่าเพิ่ม ณ ราคาคงที่ ขยายตัวร้อยละ 17.4 จากที่ขยายตัวร้อยละ 6.5 ในปีที่ผ่านมา จากกิจกรรมที่สำคัญ คือ

- **การปลูกยางพารา** มูลค่าเพิ่ม ณ ราคาประจำปี 4,734 ล้านบาท เพิ่มขึ้นจาก 1,510 ล้านบาท ในปีที่ผ่านมา จำนวน 3,224 ล้านบาท อัตราการขยายตัวของมูลค่าเพิ่ม ณ ราคาคงที่ ขยายตัวในอัตราร้อยละ 310.9 จากที่ขยายตัวร้อยละ 27.9 ในปีที่ผ่านมา จากการที่เกษตรกรเก็บเกี่ยวผลผลิตได้มากขึ้น เนื่องจากต้นยางพารามีอายุและขนาดลำต้น เหมาะสมสำหรับการเก็บเกี่ยวผลผลิต

ตารางเครื่องชี้ภาวะการผลิตด้านการเพาะปลูก

การผลิต	รายการข้อมูล			อัตราการขยายตัว (%)	
	2553	2554	2555	2554	2555
ยางพารา					
ปริมาณผลผลิต(ตัน)	9,033	11,956	52,858	32.4	342.1
พื้นที่เพาะปลูก(ไร่)	35,563	48,406	203,300	36.1	320.0

- **การปลูกข้าวโพดเลี้ยงสัตว์** มูลค่าเพิ่ม ณ ราคาประจำปี 2,444 ล้านบาท เพิ่มขึ้นจาก 1,587 ล้านบาท ในปีที่ผ่านมา จำนวน 857 ล้านบาท อัตราการขยายตัวของมูลค่าเพิ่ม ณ ราคาคงที่ ขยายตัวร้อยละ 17.3 จากที่หดตัวร้อยละ 21.1 ในปีที่ผ่านมา จากแรงจูงใจด้านราคาข้าวโพดเลี้ยงสัตว์มีแนวโน้มเพิ่มขึ้นตามความต้องการของตลาด ส่งผลให้เกษตรกรมีการขยายพื้นที่เพาะปลูก

- **การปลูกข้าว** มูลค่าเพิ่ม ณ ราคาประจำปี 13,258 ล้านบาท ลดลงจาก 14,941 ล้านบาท ในปีที่ผ่านมา จำนวน 1,683 ล้านบาท อัตราการขยายตัวของมูลค่าเพิ่ม ณ ราคาคงที่ ขยายตัวในอัตราชะลอร้อยละ 2.2 จากที่ขยายตัวร้อยละ 7.1 ในปีที่ผ่านมา ตามการลดลงของผลผลิตข้าวนาปรังเป็นสำคัญ เนื่องจากปริมาณฝนและน้ำเพื่อการเพาะปลูกลดลงประกอบกับภาครัฐขอความร่วมมือลดพื้นที่เพาะปลูก แต่ก็ยังขยายตัวตามมาตรการรับจำนำข้าวของรัฐบาล

ตารางเครื่องชี้ภาวะการผลิตด้านการเพาะปลูกข้าว

การผลิต	รายการข้อมูล			อัตราการขยายตัว (%)	
	2553	2554	2555	2554	2555
ข้าวเจ้า					
ปริมาณผลผลิต(ตัน)	879,178	931,800	970,677	6.0	4.2
พื้นที่เพาะปลูก(ไร่)	1,242,015	1,289,146	1,402,744	3.8	8.8
ข้าวเหนียว					
ปริมาณผลผลิต(ตัน)	443,504	486,367	495,309	9.7	1.8
พื้นที่เพาะปลูก(ไร่)	672,566	704,563	724,882	4.8	2.9

➤ **การเลี้ยงสัตว์** มูลค่าเพิ่ม ณ ราคาประจำปี 1,300 ล้านบาท ลดลงจาก 1,349 ล้านบาท ในปีที่ผ่านมา จำนวน 49 ล้านบาท อัตราการขยายตัวของมูลค่าเพิ่ม ณ ราคาคงที่ ขยายตัวร้อยละ 8.3 จากที่หดตัวร้อยละ 15.8 ในปีที่ผ่านมา โดยมีกิจกรรมที่สำคัญ คือ



- **การเลี้ยงสุกร** มูลค่าเพิ่ม ณ ราคาประจำปี 433 ล้านบาท เพิ่มขึ้นจาก 319 ล้านบาท ในปีที่ผ่านมา จำนวน 114 ล้านบาท อัตราการขยายตัวของมูลค่าเพิ่ม ณ ราคาคงที่ขยายตัวร้อยละ 14.8 จากที่หดตัวร้อยละ 32.9 ในปีที่ผ่านมา เป็นผลมาจากการผลิตสุกรเพิ่มขึ้น เนื่องจากในปี 2554 ราคาสุกรอยู่ในเกณฑ์ดี จึงใจให้มีการขยายการผลิตประกอบกับปัจจัยเสี่ยงด้านโรคทางระบบสืบพันธุ์และระบบทางเดินหายใจ (Porcine Reproductive and Respiratory Syndrome: PRRS) ลดลง รวมถึงสภาพอากาศที่แปรปรวนน้อยลงทำให้สุกรสามารถเจริญเติบโตได้ดี

- **การเลี้ยงไก่** มูลค่าเพิ่ม ณ ราคาประจำปี 444 ล้านบาท เพิ่มขึ้นจาก 487 ล้านบาท ในปีที่ผ่านมา จำนวน 43 ล้านบาท อัตราการขยายตัวของมูลค่าเพิ่ม ณ ราคาคงที่ขยายตัวในอัตราร้อยละ 8.3 จากที่ขยายตัวร้อยละ 4.2 ในปีที่ผ่านมา เป็นผลมาจากการขยายการเลี้ยงเพิ่มขึ้นตามความต้องการบริโภคทั้งตลาดในประเทศและต่างประเทศที่มีความเชื่อมั่นในมาตรฐานสินค้าของไทย

➤ **การบริการทางการเกษตร** มูลค่าเพิ่ม ณ ราคาประจำปี 866 ล้านบาท ลดลงจาก 874 ล้านบาท ในปีที่ผ่านมา จำนวน 8 ล้านบาท อัตราการขยายตัวของมูลค่าเพิ่ม ณ ราคาคงที่ ขยายตัวในอัตราลดลงร้อยละ 0.01 จากที่ขยายตัวร้อยละ 0.7 ในปีที่ผ่านมา มาจากกิจกรรมบริการรถไถเล็ก ชะลอตัวลงร้อยละ 1.2 และการบริการรถไถเดินตามหดตัวร้อยละ 4.5 ตามปริมาณผลผลิตข้าวที่ลดลง ประกอบกับเกษตรกรบางรายมีการจัดซื้ออุปกรณ์เครื่องยนต์ทางการเกษตรขนาดเล็ก เพื่อใช้ในกิจกรรมทางการเกษตรของตนเอง

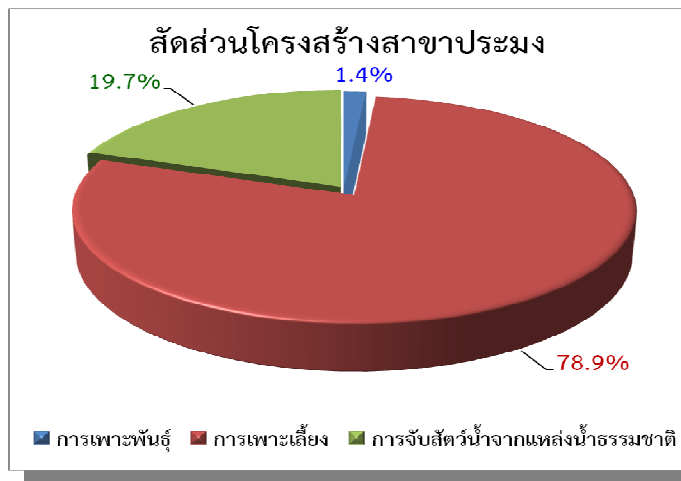
➤ **การป่าไม้** มูลค่าเพิ่ม ณ ราคาประจำปี 22 ล้านบาท เพิ่มขึ้นจาก 16 ล้านบาท ในปีที่ผ่านมา จำนวน 6 ล้านบาท อัตราการขยายตัวของมูลค่าเพิ่ม ณ ราคาคงที่ หดตัวในอัตราร้อยละ 1.0 จากที่ขยายตัวร้อยละ 0.3 ในปีที่ผ่านมา เป็นผลมาจากการทำไม้สักที่มีปริมาณผลผลิตลดลง รวมทั้งกิจกรรมการหาของป่า มีมูลค่าลดลง เนื่องจากกรมอุทยานแห่งชาติฯ จำกัดเวลาในการเข้าเก็บหาของป่าของเกษตรกรในพื้นที่อุทยาน



สาขาประมง

มูลค่าเพิ่ม ณ ราคาประจำปี ของสาขาประมงจังหวัด เชียงราย ในปี พ.ศ. 2555 มีมูลค่า 694 ล้านบาท เพิ่มขึ้นจาก 635 ล้านบาท ในปีที่ผ่านมาจำนวน 59 ล้านบาท

โครงสร้างการผลิต สาขาประมงในปี พ.ศ. 2555 พิจารณาจากสัดส่วนมูลค่าเพิ่ม ณ ราคาประจำปีของจังหวัด เชียงรายมีสัดส่วนร้อยละ 0.9 ของ GPP ประกอบด้วย การเพาะเลี้ยงสัตว์น้ำจืดมีสัดส่วนร้อยละ 78.9 การจับสัตว์น้ำจืดจากแหล่งน้ำธรรมชาติ มีสัดส่วนร้อยละ 19.7 และการเพาะพันธุ์และอนุบาลสัตว์น้ำจืด มีสัดส่วนร้อยละ 1.4

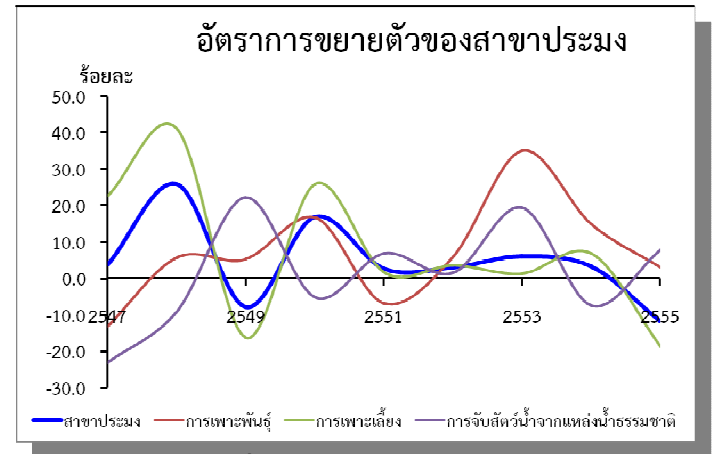


กิจกรรมการผลิตสาขาประมง

กิจกรรมการผลิต	มูลค่าเพิ่ม ณ ราคาประจำปี (ล้านบาท)		โครงสร้าง ณ ราคาประจำปี (ร้อยละ)		อัตราการขยายตัว ณ ราคาคงที่ (ร้อยละ)	
	2554	2555	2554	2555	2554	2555
การเพาะเลี้ยงฯ	488	547	76.9	78.9	6.7	-18.7
การจับสัตว์น้ำจืดฯ	137	136	21.6	19.7	-7.5	7.8
การเพาะพันธุ์ฯ	10	10	1.5	1.4	14.8	3.0
รวม	635	694	100.0	100.0	3.1	-12.0

อัตราขยายตัวของมูลค่าเพิ่ม ณ ราคาคงที่ หดตัวร้อยละ 12.0 จากที่ขยายตัวร้อยละ 3.1 ในปีที่ผ่านมา จากกิจกรรมการเพาะเลี้ยงสัตว์น้ำจืดได้หดตัวร้อยละ 18.7 เนื่องจากได้รับผลกระทบจากสภาพอากาศที่เปลี่ยนแปลง และต้นทุนการเลี้ยงสัตว์น้ำที่สูงขึ้น ขณะที่การจับสัตว์น้ำจืดจากแหล่งน้ำ

ธรรมชาติขยายตัวร้อยละ 7.8 จากการเน้นการจับสัตว์น้ำที่ถูกกฎหมายการประมง และการเพาะพันธุ์ฯ ขยายตัวที่ร้อยละ 3.0 ตามต้นทุนการเพาะพันธุ์ที่ยังคงสูงขึ้นทุกปี



กิจกรรมการผลิตที่สำคัญ

➤ การเพาะเลี้ยงสัตว์น้ำจืด มูลค่าเพิ่ม ณ ราคาประจำปี มีมูลค่า 547 ล้านบาท เพิ่มขึ้นจาก 488 ล้านบาท ในปีที่ผ่านมาจำนวน 59 ล้านบาท อัตราการขยายตัวของมูลค่าเพิ่ม ณ ราคาคงที่ หดตัวร้อยละ 18.7 จากที่ขยายตัวร้อยละ 6.7 ในปีที่ผ่านมา เนื่องจากได้รับผลกระทบจากสภาพอากาศที่เปลี่ยนแปลง ทำให้สัตว์น้ำที่เลี้ยงตาย ประกอบกับต้นทุนการเลี้ยงสัตว์น้ำ โดยเฉพาะราคาอาหารสัตว์น้ำมีราคาสูงขึ้น เกษตรกรบางรายปรับเปลี่ยนไปประกอบอาชีพอื่นชั่วคราวเพื่อรอดูสถานการณ์ แต่ก็ยังไม่เลิกเลี้ยง

➤ การจับสัตว์น้ำจืดจากแหล่งน้ำธรรมชาติ มีมูลค่าเพิ่ม ณ ราคาประจำปี มีมูลค่า 136 ล้านบาท ลดลงจาก 137 ล้านบาท ในปีที่ผ่านมา จำนวน 1 ล้านบาท อัตราการขยายตัวของมูลค่าเพิ่ม ณ ราคาคงที่ ขยายตัวร้อยละ 7.8 จากที่หดตัวร้อยละ 7.5 ในปีที่ผ่านมา เนื่องจากสำนักงานฯมีการอบรมรณรงค์ และประชาสัมพันธ์การอนุรักษ์สัตว์น้ำ เน้นการจับสัตว์น้ำที่ถูกกฎหมายการประมง

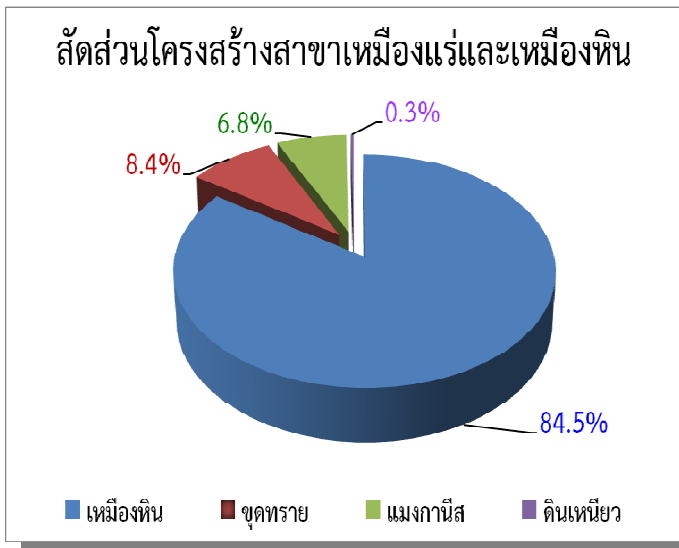
➤ การเพาะพันธุ์/อนุบาลสัตว์น้ำจืด มีมูลค่าเพิ่ม ณ ราคาประจำปี มีมูลค่า 10 ล้านบาท เท่ากับปีที่ผ่านมา อัตราการขยายตัวของมูลค่าเพิ่ม ณ ราคาคงที่ ขยายตัวร้อยละ 3.0 ชะลอลงจากร้อยละ 14.8 ในปีที่ผ่านมา ตามราคาพันธุ์สัตว์น้ำที่มีราคาค่อนข้างคงที่ แต่ต้นทุนการเพาะพันธุ์ยังคงอยู่ในระดับสูง เช่น ค่าออร์โมน ค่าอาหารสัตว์เลี้ยงวัยอ่อน มีราคาเพิ่มขึ้นทุกปี



สาขาเหมืองแร่และเหมืองหิน

มูลค่าเพิ่ม ณ ราคาประจำปี ของสาขาเหมืองแร่และเหมืองหินของจังหวัดเชียงรายในปี พ.ศ. 2555 มีมูลค่า 433 ล้านบาท เพิ่มขึ้นจาก 429 ล้านบาทในปีที่ผ่านมา จำนวน 4 ล้านบาท

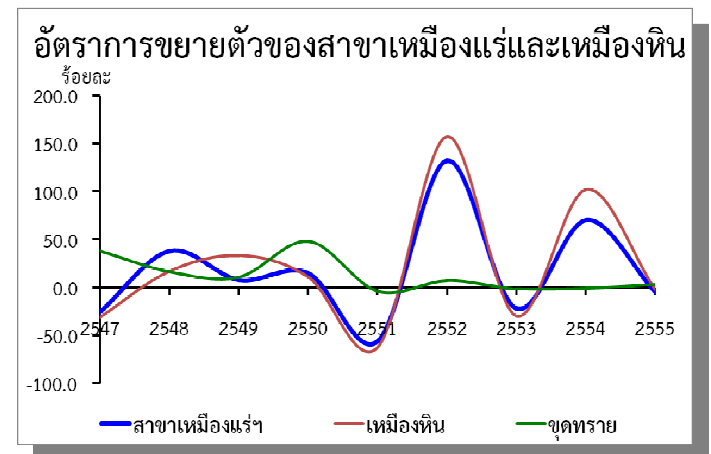
โครงสร้างการผลิต สาขาเหมืองแร่และเหมืองหิน จังหวัดเชียงราย ในปี พ.ศ. 2555 พิจารณาจากสัดส่วนมูลค่าเพิ่ม ณ ราคาประจำปี มีสัดส่วนร้อยละ 0.6 ของ GPP ประกอบด้วยการทำเหมืองหิน มีสัดส่วนร้อยละ 84.5 การขุดกรวดและทรายมีสัดส่วนร้อยละ 8.4 การทำเหมืองแร่โลหะแมงกานีสมีสัดส่วนร้อยละ 6.8 และการขุดดินเหนียวมีสัดส่วนร้อยละ 0.3



กิจกรรมการผลิตสาขาเหมืองแร่และเหมืองหิน

กิจกรรมการผลิต	มูลค่าเพิ่ม ณ ราคาประจำปี (ล้านบาท)		โครงสร้าง ณ ราคาประจำปี (ร้อยละ)		อัตราการขยายตัว ณ ราคาคงที่ (ร้อยละ)	
	2554	2555	2554	2555	2554	2555
เหมืองหิน	381	366	88.7	84.5	101.9	-2.5
ขุดกรวดและทราย	35	36	8.2	8.4	-0.8	3.4
แมงกานีส	0.9	30	0.2	6.8	-97.7	1,859.4
ขุดดินเหนียว	12	1	2.9	0.3	-22.8	-90.1
รวม	429	433	100.0	100.0	70.1	-4.6

อัตราการขยายตัวของมูลค่าเพิ่ม ณ ราคาคงที่ หดตัวร้อยละ 4.6 จากที่ขยายตัวร้อยละ 70.1 ในปีที่ผ่านมา เป็นผลมาจากการหมวดทำเหมืองหิน ซึ่งเป็นกิจกรรมหลักของสาขาหดตัวร้อยละ 2.5 จากที่ขยายตัวร้อยละ 109.9 ในปีที่ผ่านมา เป็นผลมาจากมีผู้ประกอบการรายใหญ่จำนวน 1 ราย ที่ประธานบัตรหมตอายุในช่วงครึ่งปีหลังจึงไม่สามารถทำการผลิตได้ ส่งผลให้มีปริมาณการผลิตลดลง การขุดดินเหนียวหดตัวร้อยละ 90.1 เป็นผลมาจากเหลือผู้ประกอบการเพียงรายเดียว เนื่องจากผู้ประกอบการรายอื่นประธานบัตรหมตอายุ ในขณะที่การทำเหมืองแร่โลหะแมงกานีส การขุดกรวดและทรายขยายตัวร้อยละ 1,859.4 และ 3.4 ตามลำดับ



กิจกรรมการผลิตที่สำคัญ

- **การทำเหมืองหิน** มูลค่าเพิ่มในราคาประจำปี จำนวน 366 ล้านบาท ลดลงจาก 381 ล้านบาท ในปีที่ผ่านมา จำนวน 15 ล้านบาท อัตราการขยายตัวของมูลค่าเพิ่ม ณ ราคาคงที่ หดตัวร้อยละ 2.5 จากที่ขยายตัวร้อยละ 101.9 ในปีที่ผ่านมา เป็นผลมาจากมีผู้ประกอบการรายใหญ่จำนวน 1 ราย ที่ประธานบัตรหมตอายุในช่วงครึ่งปีหลังจึงไม่สามารถทำการผลิตได้ ส่งผลให้มีปริมาณการผลิตลดลง

- **การขุดกรวดและทราย** มูลค่าเพิ่มในราคาประจำปี จำนวน 37 ล้านบาท เพิ่มขึ้นจาก 35 ล้านบาท ในปีที่ผ่านมาจำนวน 2 ล้านบาท อัตราการขยายตัวของมูลค่าเพิ่ม ณ ราคาคงที่ขยายตัวร้อยละ 3.4 จากที่หดตัวร้อยละ 0.8 ในปีที่ผ่านมา

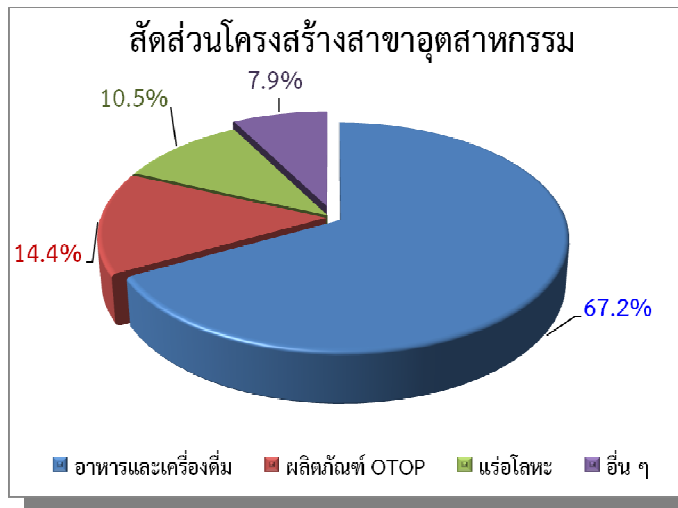
- **การทำเหมืองแร่โลหะแมงกานีส** มูลค่าเพิ่มในราคาประจำปี จำนวน 30 ล้านบาท เพิ่มขึ้นจาก 0.9 ล้านบาท ในปีที่ผ่านมาจำนวน 29.1 ล้านบาท อัตราการขยายตัวของมูลค่าเพิ่ม ณ ราคาคงที่ขยายตัวร้อยละ 1,859.4 จากที่หดตัวร้อยละ 97.7 ในปีที่ผ่านมา ในกิจกรรมนี้มีผู้ประกอบการเพียง 1 ราย ในปีที่ผ่านมาผู้ประกอบการเสียชีวิต จึงได้หยุดทำการผลิตไปชั่วคราว ในปีนี้ได้เริ่มทำการผลิตเป็นปกติ จึงทำให้อัตราการขยายตัวเพิ่มขึ้นมากเมื่อเทียบกับปีก่อน

- **การขุดดินเหนียว** มูลค่าเพิ่มในราคาประจำปี จำนวน 1 ล้านบาท ลดลงจาก 12 ล้านบาท ในปีที่ผ่านมาจำนวน 11 ล้านบาท อัตราการขยายตัวของมูลค่าเพิ่ม ณ ราคาคงที่หดตัวร้อยละ 90.1 จากที่หดตัวร้อยละ 22.8 ในปีที่ผ่านมา เป็นผลมาจากเหลือผู้ประกอบการที่ทำการผลิตได้เพียงรายเดียว จากปีก่อนที่มีผู้ประกอบการทั้งหมดจำนวน 4 ราย เนื่องจากประเทานบัตรหมดอายุ

สาขาอุตสาหกรรม

มูลค่าเพิ่ม ณ ราคาประจำปี ของสาขาอุตสาหกรรมของจังหวัดเชียงราย ในปี พ.ศ. 2555 มีมูลค่า 3,747 ล้านบาท เพิ่มขึ้นจาก 2,959 ล้านบาทในปีที่ผ่านมา จำนวน 788 ล้านบาท

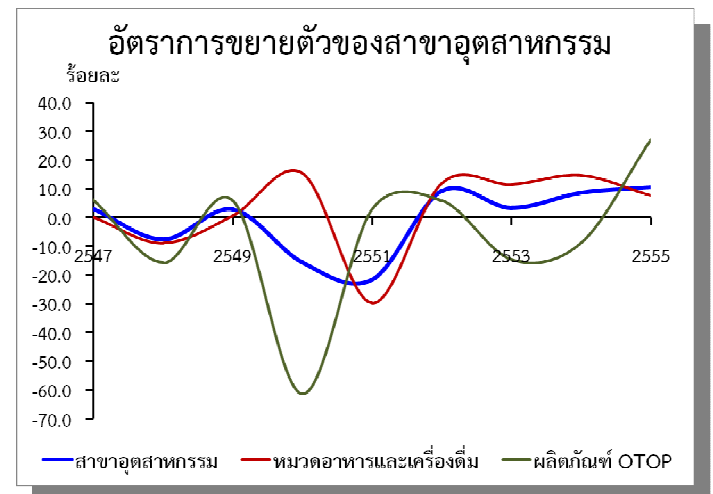
โครงสร้างการผลิต สาขาอุตสาหกรรมจังหวัดเชียงราย ในปี พ.ศ. 2555 พิจารณาจากสัดส่วนมูลค่าเพิ่ม ณ ราคาประจำปีของจังหวัดเชียงราย มีสัดส่วนร้อยละ 4.9 ของ GPP ประกอบด้วย หมวดอาหารและเครื่องดื่ม สัดส่วนร้อยละ 67.2 หมวดผลิตภัณฑ์ OTOP สัดส่วนร้อยละ 14.4 หมวดผลิตภัณฑ์จากแร่โลหะ สัดส่วนร้อยละ 10.5 และหมวดอื่น ๆ รวมกัน สัดส่วนร้อยละ 7.9



กิจกรรมการผลิตสาขาอุตสาหกรรม

กิจกรรมการผลิต	มูลค่าเพิ่ม ณ ราคาประจำปี (ล้านบาท)		โครงสร้าง ณ ราคาประจำปี (ร้อยละ)		อัตราการขยายตัว ณ ราคาคงที่ (ร้อยละ)	
	2554	2555	2554	2555	2554	2555
อาหารและเครื่องดื่ม	2,095	2,517	70.8	67.2	14.8	7.7
ผลิตภัณฑ์ OTOP	418	541	14.1	14.4	-8.8	27.0
แร่โลหะ	250	393	8.5	10.5	25.5	-0.5
เครื่องเรือนฯ	26	114	0.9	3.0	-59.1	181.0
ผลิตภัณฑ์จากไม้ฯ	33	36	1.1	1.0	-24.8	4.9
การผลิตอื่น ๆ	137	146	4.6	3.9	2.7	1.4
รวม	2,959	3,747	100	100	8.6	10.5

อัตราการขยายตัวของมูลค่าเพิ่ม ณ ราคาคงที่ ขยายตัวร้อยละ 10.5 จากที่ขยายตัวร้อยละ 8.6 ในปีที่ผ่านมา เป็นผลมาจากอุตสาหกรรมการผลิตเครื่องเรือนฯ ที่ขยายตัวเพิ่มขึ้นมากในอัตราร้อยละ 181.0 จากการลงทุนภาคก่อสร้างที่เร่งตัวโดยเฉพาะการก่อสร้างเพื่อที่อยู่อาศัย ทั้ง คอนโดมิเนียม และบ้านจัดสรร ส่งผลให้มีความต้องการเครื่องเรือนเพิ่มมากขึ้น และผลิตภัณฑ์ OTOP ที่ขยายตัวร้อยละ 27.0 จากการพัฒนาคุณภาพสินค้า และรูปแบบผลิตภัณฑ์ให้ได้มาตรฐาน ตรงกับความต้องการของลูกค้า ส่งผลให้รายได้จากการจำหน่ายผลิตภัณฑ์ OTOP เพิ่มขึ้นมากสำหรับหมวดการผลิตอาหารและเครื่องดื่ม ที่ขยายตัวในอัตราชะลอตัวร้อยละ 7.7 ตามการชะลอตัวของปริมาณผลผลิตข้าว



กิจกรรมการผลิตที่สำคัญ

➤ หมวดการผลิตเครื่องเรือน ขยายตัวในอัตราร้อยละ 181.0 จากที่หดตัวร้อยละ 59.1 ในปีที่ผ่านมา จากการขยายตัวทางเศรษฐกิจของจังหวัดเชียงราย และมาตรการของรัฐบาลเรื่องบ้านหลังแรก การก่อสร้างขยายตัวโดยเฉพาะการก่อสร้างเพื่อที่อยู่อาศัย ทั้ง คอนโดมิเนียม และบ้านจัดสรร ส่งผลให้มีความต้องการเครื่องเรือนเพิ่มมากขึ้น



➤ **หมวดการผลิตผลิตภัณฑ์ OTOP** ขยายตัวในอัตรา ร้อยละ 27.0 จากที่หดตัวร้อยละ 8.8 ในปีที่ผ่านมา จากการผลิตสินค้า OTOP ทั้ง 5 หมวดสินค้าขยายตัวเพิ่มขึ้น ดังนี้ หมวดสมุนไพรที่ไม่ใช่อาหาร หมวดของใช้ฯ หมวดผ้า เครื่องแต่งกาย หมวดอาหารฯ และหมวดเครื่องดื่มน ขยายตัวร้อยละ 89.8 43.0 42.7 28.6 และ 16.9 ตามลำดับ มาจากการพัฒนาคุณภาพสินค้า และรูปแบบผลิตภัณฑ์ให้ได้มาตรฐาน ตรงกับความต้องการของลูกค้า ส่งผลให้รายได้จากการจำหน่ายผลิตภัณฑ์ OTOP เพิ่มขึ้นมาก

➤ **หมวดการผลิตอาหารและเครื่องดื่ม** การผลิตขยายตัวในอัตราชะลอลงร้อยละ 7.7 จากที่ขยายตัวร้อยละ 14.8 ในปีที่ผ่านมา มาจากกิจกรรมที่สำคัญ คือ กิจกรรมโรงสีข้าวที่ขยายตัวในอัตราชะลอลงตามปริมาณผลผลิตข้าวที่ชะลอลง สอดคล้องกับกิจกรรมข้าว ในสาขาเกษตรกรรม การล่าสัตว์ และการป่าไม้

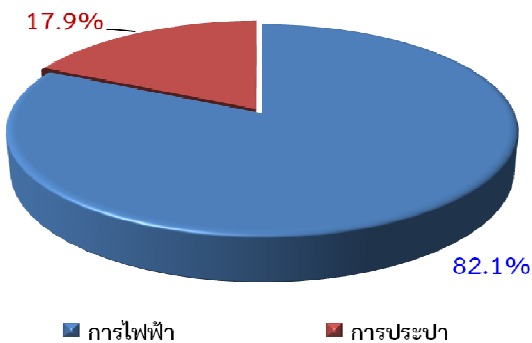


สาขาไฟฟ้า ประปา และโรงแยกก๊าซ

มูลค่าเพิ่ม ณ ราคาประจำปี ของสาขาไฟฟ้า ประปา และโรงแยกก๊าซ ของจังหวัดเชียงรายในปี พ.ศ. 2555 มีมูลค่า 1,187 ล้านบาท เพิ่มขึ้นจาก 1,088 ล้านบาท ในปีที่ผ่านมา จำนวน 99 ล้านบาท

โครงสร้างการผลิต สาขาไฟฟ้า ประปา และโรงแยกก๊าซ จังหวัดเชียงราย ในปี พ.ศ. 2555 พิจารณาจากสัดส่วนมูลค่าเพิ่ม ณ ราคาประจำปี มีสัดส่วนร้อยละ 1.5 ของ GPP ประกอบด้วยการผลิตไฟฟ้า การเก็บและการจ่ายไฟฟ้ามีสัดส่วนร้อยละ 82.1 การเก็บน้ำ การทำน้ำให้บริสุทธิ์และการจ่ายน้ำ (การประปา) มีสัดส่วนร้อยละ 17.9

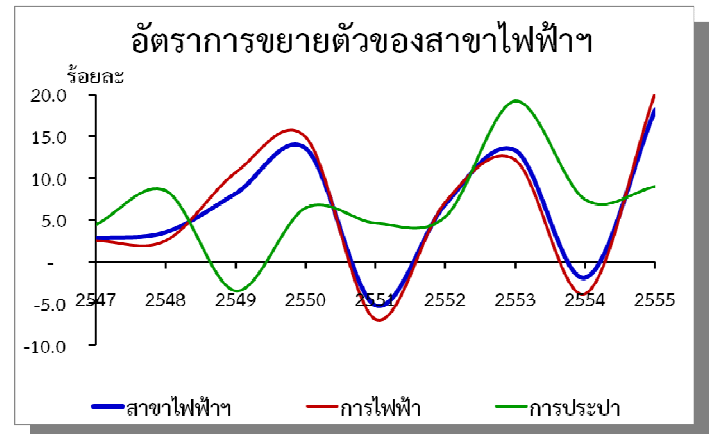
สัดส่วนโครงสร้างสาขาไฟฟ้าฯ



กิจกรรมการผลิตสาขาไฟฟ้า ฯ

กิจกรรมการผลิต	มูลค่าเพิ่ม ณ ราคาประจำปี (ล้านบาท)		โครงสร้าง ณ ราคาประจำปี (ร้อยละ)		อัตราการขยายตัว ณ ราคาคงที่ (ร้อยละ)	
	2554	2555	2554	2555	2554	2555
การผลิตไฟฟ้า ฯ	897	974	82.5	82.1	-3.8	20.2
การไฟฟ้าฝ่ายผลิต	383	461	35.2	38.9	-3.7	19.7
การไฟฟ้าส่วนภูมิภาค	514	513	47.3	43.2	-3.9	20.6
การประปา	191	213	17.5	17.9	7.4	9.0
การประปาส่วนภูมิภาค	148	174	13.6	14.7	3.7	11.0
การประปาหมู่บ้าน	43	39	3.9	3.2	25.0	1.0
รวม	1,088	1,187	100.0	100.0	-1.9	18.1

อัตราการขยายตัวของมูลค่าเพิ่ม ณ ราคาคงที่ ขยายตัวร้อยละ 18.1 จากที่หดตัวร้อยละ 1.9 ในปีที่ผ่านมา เป็นผลมาจากหมวดการผลิตไฟฟ้า การเก็บและการจ่ายไฟฟ้า ซึ่งเป็นกิจกรรมหลักของสาขาขยายตัวร้อยละ 20.2 จากที่หดตัวร้อยละ 3.8 ในปีที่ผ่านมา ตามปริมาณการใช้ไฟฟ้าภายในจังหวัดที่เพิ่มขึ้น หมวดการเก็บน้ำ การทำน้ำให้บริสุทธิ์และการจ่ายน้ำ (การประปา) ขยายตัวร้อยละ 9.0 จากที่ขยายตัวร้อยละ 7.4 ในปีที่ผ่านมา



กิจกรรมการผลิตที่สำคัญ

➤ การผลิตไฟฟ้า การเก็บและการจ่ายไฟฟ้า มูลค่าเพิ่มในราคาประจำปี จำนวน 974 ล้านบาท เพิ่มขึ้นจาก 897 ล้านบาท ในปีที่ผ่านมา จำนวน 77 ล้านบาท อัตราการขยายตัวของมูลค่าเพิ่ม ณ ราคาคงที่ ขยายตัวร้อยละ 20.2 จากที่หดตัวร้อยละ 3.8 ในปีที่ผ่านมา ตามปริมาณการใช้ไฟฟ้าภายในจังหวัดที่เพิ่มขึ้นทุกประเภท

ตารางเครื่องชี้ปริมาณการใช้ไฟฟ้า

รายการ	ปริมาณการใช้ไฟฟ้า (ล้านกิโลวัตต์)		อัตราการขยายตัว (ร้อยละ)	
	2554	2555	2554	2555
ไฟฟ้าภาคครัวเรือน	360.3	385.5	5.8	7.0
ไฟฟ้าภาคอุตสาหกรรม	417.4	471.3	5.8	12.9
ไฟฟ้าภาคบริการ	40.5	45.8	-3.1	13.0
รวม	818.2	902.6	5.4	10.3

ที่มา : การไฟฟ้าส่วนภูมิภาคจังหวัดเชียงราย



➤ **การเก็บน้ำ การทำน้ำให้บริสุทธิ์และการจ่ายน้ำ**

(การประปา) มูลค่าเพิ่มในราคาประจำปี จำนวน 213 ล้านบาท เพิ่มขึ้นจาก 190 ล้านบาท ในปีที่ผ่านมา จำนวน 23 ล้านบาท อัตราการขยายตัวของมูลค่าเพิ่ม ณ ราคาคงที่ขยายตัวร้อยละ 9.0 ปรับตัวดีขึ้นจากที่ขยายตัวร้อยละ 7.4 ในปีที่ผ่านมา เป็นผลมาจากกิจกรรมที่สำคัญ คือ

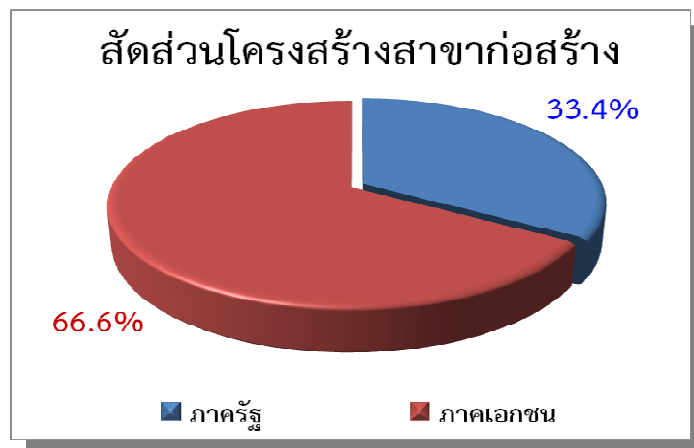
■ **การประปาส่วนภูมิภาค** ขยายตัวร้อยละ 11.0 จากที่ขยายตัวร้อยละ 3.7 ในปีที่ผ่านมา จากการขยายเขตจำหน่ายเพิ่มขึ้น

■ **การประปาหมู่บ้าน** ขยายตัวร้อยละ 1.0 ชะลอลง จากที่ขยายตัวร้อยละ 25.0 ในปีที่ผ่านมา จากการที่องค์กรปกครองส่วนท้องถิ่นได้มีการพัฒนาปรับปรุง ขยายเขตพื้นที่การให้บริการเพิ่มขึ้น

สาขาก่อสร้าง

มูลค่าเพิ่ม ๓ ราคาประจำปี ของสาขาก่อสร้างของจังหวัดเชียงรายในปี พ.ศ. 2555 มีมูลค่า 2,071 ล้านบาท เพิ่มขึ้นจาก 1,897 ล้านบาท ในปีที่ผ่านมา จำนวน 174 ล้านบาท

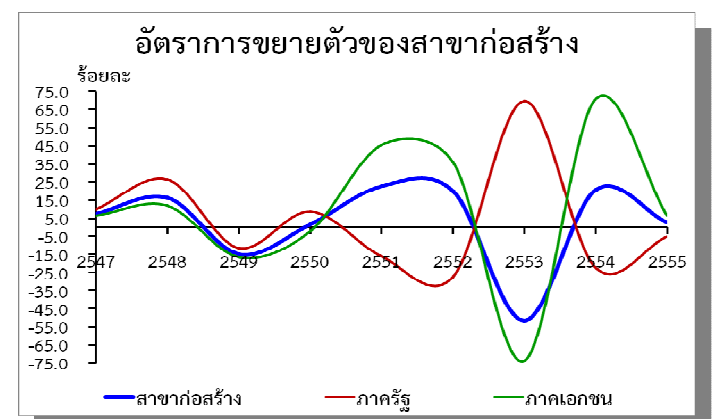
โครงสร้างการผลิต สาขาก่อสร้าง จังหวัดเชียงราย ในปี พ.ศ. 2555 พิจารณาจากสัดส่วนมูลค่าเพิ่ม ๓ ราคาประจำปี มีสัดส่วนร้อยละ 2.7 ของ GPP ประกอบด้วย การก่อสร้างภาคเอกชน มีสัดส่วนร้อยละ 66.6 และการก่อสร้างภาครัฐมีสัดส่วนร้อยละ 33.4



กิจกรรมการผลิตสาขาก่อสร้าง

กิจกรรมการผลิต	มูลค่าเพิ่ม ๓ ราคาประจำปี (ล้านบาท)		โครงสร้าง ๓ ราคาประจำปี (ร้อยละ)		อัตราการขยายตัว ๓ ราคาคงที่ (ร้อยละ)	
	2554	2555	2554	2555	2554	2555
การก่อสร้างภาคเอกชน	1,264	1,379	67.8	66.6	70.6	6.4
ที่อยู่อาศัย	1,083	1,203	58.1	58.1	65.9	9.3
อาคารพาณิชย์	137	90	7.3	4.4	329.7	-35.1
อื่น ๆ	44	85	2.4	4.1	-33.0	91.6
การก่อสร้างภาครัฐ	633	692	32.2	33.4	-23.0	-5.1
การก่อสร้างที่เป็นอาคารโรงเรียน	96	163	5.1	7.9	-30.3	47.0
การก่อสร้างที่มีใช่อาคารโรงเรียน	537	529	27.1	25.5	-21.4	-14.2
รวม	1,897	2,071	100.0	100.0	20.4	2.4

อัตราการขยายตัวของมูลค่าเพิ่ม ๓ ราคาคงที่ ขยายตัวร้อยละ 2.4 ชะลอตัวลงจากที่ขยายตัวร้อยละ 20.4 ในปีที่ผ่านมา เป็นผลมาจากกิจกรรมการก่อสร้างภาคเอกชน ซึ่งเป็นกิจกรรมหลักของสาขาขยายตัวร้อยละ 6.4 ชะลอลงจากที่ขยายตัวร้อยละ 70.6 ในปีที่ผ่านมา จากการขยายตัวของการก่อสร้างที่อยู่อาศัยเพื่อรองรับการขยายตัวทางเศรษฐกิจของจังหวัดเชียงรายในการเข้าสู่ประชาคมเศรษฐกิจอาเซียน และการเปิดใช้สะพานข้ามแม่น้ำโขงแห่งที่ 4 อย่างเป็นทางการในปี 2556 ในขณะที่การก่อสร้างภาครัฐหดตัวร้อยละ 5.1



กิจกรรมการผลิตที่สำคัญ

➤ การก่อสร้างภาคเอกชน มูลค่าเพิ่มในราคาประจำปี จำนวน 1,379 ล้านบาท เพิ่มขึ้นจาก 1,264 ล้านบาท ในปีที่ผ่านมา จำนวน 115 ล้านบาท อัตราการขยายตัวของมูลค่าเพิ่ม ๓ ราคาคงที่ขยายตัวร้อยละ 6.4 จากที่ขยายตัวร้อยละ 70.7 ในปีที่ผ่านมา เป็นผลมาจากกิจกรรมที่สำคัญ คือ

■ การก่อสร้างที่อยู่อาศัย ขยายตัวร้อยละ 9.3 เป็นผลมาจาก การขยายตัวของการก่อสร้างที่อยู่อาศัยเพื่อรองรับการขยายตัวทางเศรษฐกิจของจังหวัดเชียงรายในการเข้าสู่ประชาคมเศรษฐกิจอาเซียน และการเปิดใช้สะพานข้ามแม่น้ำโขงแห่งที่ 4 อย่างเป็นทางการในปี 2556 ประกอบกับรัฐบาลมีนโยบายโครงการบ้านหลังแรก ส่งผลให้การก่อสร้างที่อยู่อาศัยขยายตัวเพิ่มขึ้น

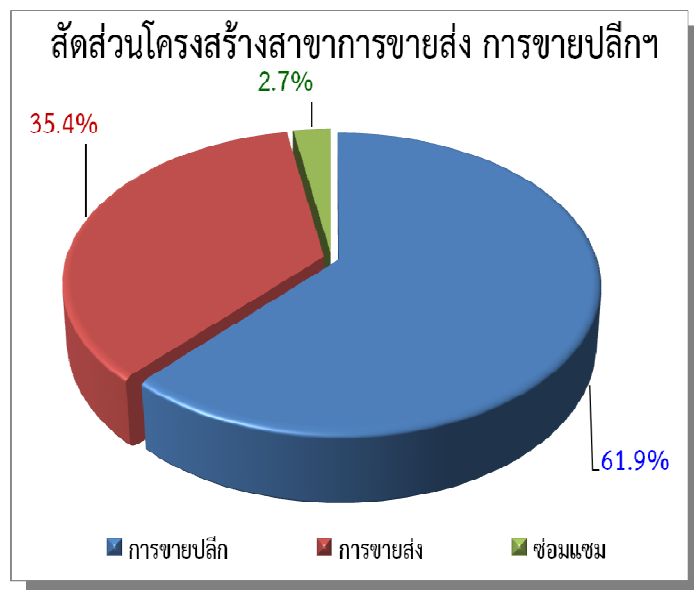
■ **การก่อสร้างอื่นๆ** ขยายตัวร้อยละ 91.6 จากที่หดตัวร้อยละ 330. ในปีที่ผ่านมา เป็นผลมาจาก จากการขยายตัวของ การก่อสร้างศาสนสถาน ซึ่งได้รับเงินอุดหนุนการก่อสร้างจากสำนักพระพุทธศาสนาจังหวัด

➤ **การก่อสร้างภาครัฐ** มูลค่าเพิ่มในราคาประจำปีจำนวน 692 ล้านบาท เพิ่มขึ้นจาก 633 ล้านบาท ในปีที่ผ่านมา จำนวน 59 ล้านบาท อัตราการขยายตัวของมูลค่าเพิ่ม ณ ราคาคงที่หดตัวร้อยละ 5.1 จากที่หดตัวร้อยละ 23.0 ในปีที่ผ่านมาส่วนราชการได้รับเงินงบประมาณในการก่อสร้างลดลง

สาขาการขนส่ง การขายปลีก และการซ่อมแซมยานยนต์ฯ

มูลค่าเพิ่ม ณ ราคาประจำปี ของสาขาการขนส่ง การขายปลีก และการซ่อมแซมยานยนต์ฯ ของจังหวัด เชียงราย ในปี พ.ศ. 2555 มีมูลค่า 6,546 ล้านบาท เพิ่มขึ้น จาก 5,821 ล้านบาทในปีที่ผ่านมา จำนวน 725 ล้านบาท

โครงสร้างการผลิต สาขาการขนส่ง การขายปลีก และการซ่อมแซมยานยนต์ฯ จังหวัดเชียงราย ในปี พ.ศ. 2555 พิจารณาจากสัดส่วนมูลค่าเพิ่ม ณ ราคาประจำปีมีสัดส่วน ร้อยละ 8.5 ของ GPP ประกอบด้วยหมวดการขายปลีก มีสัดส่วนร้อยละ 61.9 หมวดการขายส่งมีสัดส่วนร้อยละ 35.4 และหมวดการซ่อมแซมฯ มีสัดส่วนร้อยละ 2.7

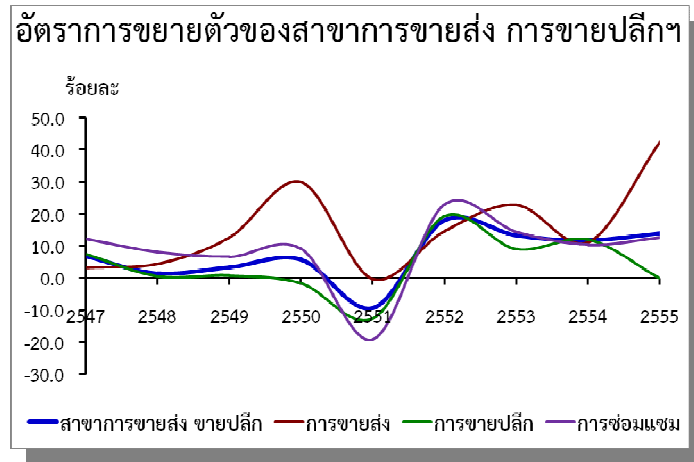


กิจกรรมการผลิตสาขาการขนส่ง การขายปลีกฯ

กิจกรรมการผลิต	มูลค่าเพิ่ม ณ ราคาประจำปี (ล้านบาท)		โครงสร้าง ณ ราคาประจำปี (ร้อยละ)		อัตราการขยายตัว ณ ราคาคงที่ (ร้อยละ)	
	2554	2555	2554	2555	2554	2555
การขายส่ง	1,885	2,318	32.4	35.4	11.1	42.5
- การขายส่งวัสดุก่อสร้าง	451	562	7.7	8.6	14.7	6.1
- การขายส่งเครื่องตีที่มี แอลกอฮอล์ เช่น สุรา ฯ	308	212	5.3	3.2	26.1	-1.7
- การขายส่งผลไม้ และผัก	79	143	1.4	2.2	-46.1	50.8
- การขายส่งอื่น ๆ	1,047	1,401	18.0	21.4	9.1	71.2
การขายปลีก	3,795	4,049	65.2	61.9	12.0	-0.1
- การขายปลีกยานยนต์	624	684	10.7	10.5	-3.5	14.9
- ห้างสรรพสินค้า	809	660	13.9	10.1	4.9	51.5
- การขายปลีกน้ำมัน เชื้อเพลิง	345	583	5.9	8.9	66.4	-0.2
- การขายปลีกสินค้า อื่นๆ ซึ่งไม่ได้จัดประเภท ไว้ในที่อื่น	316	395	5.4	6.0	34.1	-15.6
- การขายปลีกอื่น ๆ	1,701	1,727	29.3	26.4	7.3	-7.3
การซ่อมแซม	141	179	2.4	2.7	10.3	12.6
- ซ่อมแซมยานยนต์	124	160	2.1	2.4	8.9	17.3
- ซ่อมของใช้ส่วนบุคคล	17	19	0.3	0.3	14.6	-1.8
รวม	5,821	6,546	100.0	100.0	11.7	13.9

อัตราการขยายตัวของมูลค่าเพิ่ม ณ ราคาคงที่ ขยายตัวร้อยละ 13.9 จากที่ขยายตัวร้อยละ 11.7 ในปีที่ผ่านมา ถึงแม้หมวดขายปลีกซึ่งเป็นกิจกรรมหลักของสาขา หดตัวใน อัตราร้อยละ 0.1 จากที่ขยายตัวร้อยละ 12.0 ในปีที่ผ่านมา มาจากกิจกรรมการขายปลีกน้ำมันเชื้อเพลิงที่หดตัว ร้อยละ 0.2 จากฐานปีก่อนสูง แต่การขายปลีกยานยนต์ และ ห้างสรรพสินค้า ยังขยายตัวได้ดี ในอัตราร้อยละ 14.9 และ 51.5 จากนโยบายรถคันแรกของรัฐบาล และการเปิด ห้างสรรพสินค้าเซ็นทรัลเชียงราย ในขณะที่หมวดการขายส่ง ขยายตัวร้อยละ 42.5 จากกิจกรรมที่มีการขยายตัวเพิ่มขึ้นมาก คือ การขายส่งผลไม้และผัก ขยายตัวร้อยละ 50.8 จากที่ หดตัวร้อยละ 46.1 ในปีที่ผ่านมา เนื่องจากมีผู้ประกอบการ เพิ่มขึ้น เพื่อให้เพียงพอกับความต้องการของตลาดโดยผลไม้ และผัก ทั้งจากนำเข้าจากจีน และที่ผลิตในจังหวัด และ

กิจกรรมการขายส่งวัสดุก่อสร้างที่ขยายตัวในอัตราชะลอตัวร้อยละ 6.1 เนื่องจากมีการขยายและเปิดตัวโครงการใหม่ของผู้ประกอบการเพิ่มขึ้น เพื่อรองรับการขยายตัวทางเศรษฐกิจของจังหวัดเชียงราย แต่ชะลอตัวจากภาระต้นทุนที่เพิ่มขึ้น หมวดการซ่อมแซมขยายตัวร้อยละ 12.6 ในขณะที่หมวดขายปลีกซึ่งเป็นกิจกรรมหลักของสาขา หดตัวในอัตราร้อยละ 0.1 จากที่ขยายตัวร้อยละ 12.0 ในปีที่ผ่านมา มาจากกิจกรรมการขายปลีกน้ำมันเชื้อเพลิงที่หดตัว ร้อยละ 0.2 จากฐานปีก่อนสูง และการขายปลีกสินค้าอื่นๆ ซึ่งไม่ได้จัดประเภทไว้ในที่อื่น หดตัวร้อยละ 15.6 ผลกระทบอุทกภัยในปีที่ผ่านมา ส่งผลให้ราคาสินค้าอุปโภค บริโภคเพิ่มสูงขึ้น ส่งผลให้ประชาชนระมัดระวังการใช้จ่าย



กิจกรรมการผลิตที่สำคัญ

➤ **การขายส่ง** มูลค่าเพิ่มหมวดการขายส่งในราคาประจำปี จำนวน 2,318 ล้านบาท เพิ่มขึ้นจาก 1,885 ล้านบาท ในปีที่ผ่านมา จำนวน 433 ล้านบาท อัตราขยายตัวของมูลค่าเพิ่ม ณ ราคาคงที่ ขยายตัวร้อยละ 42.5 จากที่ขยายตัวร้อยละ 11.1 ในปีที่ผ่านมา เป็นผลมาจากกิจกรรมที่สำคัญ คือ

● **การขายส่งวัสดุก่อสร้าง** ขยายตัวในอัตราชะลอตัวลงร้อยละ 6.1 จากที่ขยายตัวร้อยละ 14.7 ในปีที่ผ่านมา เนื่องจากมีการขยายและเปิดตัวโครงการใหม่ของผู้ประกอบการเพิ่มขึ้น เพื่อรองรับการขยายตัวทางเศรษฐกิจของจังหวัดเชียงราย แต่ชะลอตัวจากภาระต้นทุนที่เพิ่มขึ้น

● **การขายส่งผลไม้และผัก** ขยายตัวในอัตราร้อยละ 50.8 จากที่หดตัวร้อยละ 46.1 ในปีที่ผ่านมาเนื่องจากมีผู้ประกอบการเพิ่มขึ้น เพื่อให้เพียงพอกับความต้องการของตลาด โดยผลไม้และผัก ทั้งจากนำเข้าจากจีน และที่ผลิตในจังหวัด

➤ **การขายปลีก** มูลค่าเพิ่มหมวดการขายปลีกในราคาประจำปี จำนวน 4,049 ล้านบาท เพิ่มขึ้นจาก 3,795 ล้านบาท ในปีที่ผ่านมา จำนวน 254 ล้านบาท อัตราขยายตัวของมูลค่าเพิ่ม ณ ราคาคงที่หดตัวร้อยละ 0.1 จากที่ขยายตัวร้อยละ 12.0 ในปีที่ผ่านมา เป็นผลมาจากกิจกรรมที่สำคัญ คือ

● **การขายปลีกน้ำมันเชื้อเพลิง** หดตัวร้อยละ 0.2 จากที่ขยายตัวร้อยละ 66.4 ในปีที่ผ่านมา จากฐานปีก่อนสูง จากผลกระทบอุทกภัยที่เกิดขึ้นส่งผลให้ประชาชนที่อาศัยอยู่ในกรุงเทพฯ ภาคกลาง และภาคเหนือตอนล่าง เข้ามาพักอาศัยในจังหวัดเชียงรายเป็นจำนวนมาก ทำให้มีการใช้น้ำมันเชื้อเพลิงเพิ่มขึ้นมากปีก่อน

● **การขายปลีกยานยนต์ฯ** ขยายตัวร้อยละ 14.9 จากที่หดตัวร้อยละ 3.5 ในปีที่ผ่านมา แม้ในไตรมาสแรก ยอดขายสินค้าดังกล่าวจะลดลง จากปัญหาการผลิตยังไม่กลับเข้าสู่ภาวะปกติจากน้ำท่วมโรงงานในปีก่อน แต่เมื่อกลับมาเป็นปกติ ก็สามารถเร่งผลิตได้อย่างเต็มที่ตั้งแต่ไตรมาส 2 จากแรงกระตุ้นของมาตรการภาครัฐ ที่ส่งผลให้ยอดขายรถยนต์เพิ่มสูงขึ้น

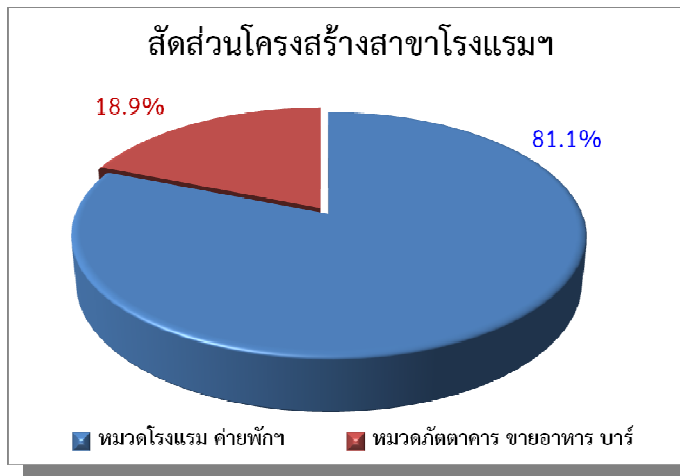
➤ **การซ่อมแซมยานยนต์** มูลค่าเพิ่มหมวดซ่อมแซมยานยนต์ในราคาประจำปี จำนวน 179 ล้านบาท เพิ่มขึ้นจาก 141 ล้านบาทในปีที่ผ่านมา จำนวน 38 ล้านบาท อัตราขยายตัวของมูลค่าเพิ่ม ณ ราคาคงที่ขยายตัวร้อยละ 12.6 จากที่ขยายตัวร้อยละ 10.3 ในปีที่ผ่านมา เป็นผลมาจากกิจกรรมการซ่อมแซมยานยนต์ที่ขยายตัวร้อยละ 17.3 จากผลกระทบราคาน้ำมันที่ปรับตัวสูงขึ้น ส่งผลให้มีการหันมาใช้พลังงานทดแทน เช่น แก๊ส NGV LPG ทำให้มีค่าใช้จ่ายในการติดตั้งซึ่งเป็นลักษณะการซ่อมแซมเพิ่มขึ้น



สาขาโรงแรมและภัตตาคาร

มูลค่าเพิ่ม ณ ราคาประจำปี ของสาขาโรงแรมและภัตตาคาร ของจังหวัดเชียงรายในปี 2555 มีมูลค่า 885 ล้านบาท เพิ่มขึ้นจาก 829 ล้านบาทในปีที่ผ่านมาจำนวน 56 ล้านบาท

โครงสร้างการผลิต สาขาโรงแรมและภัตตาคาร จังหวัดเชียงราย ในปี 2555 พิจารณาจากสัดส่วนมูลค่าเพิ่ม ณ ราคาประจำปีมีสัดส่วนร้อยละ 1.2 ของ GDP ประกอบด้วย หมวดโรงแรม ค่าที่พัก และที่พักชั่วคราว สัดส่วนร้อยละ 81.1 และภัตตาคารร้านอาหารและบาร์ สัดส่วนร้อยละ 18.9

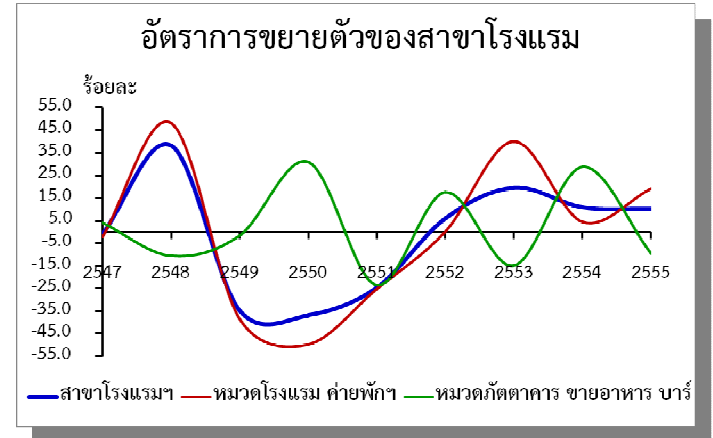


กิจกรรมการผลิตสาขาโรงแรมและภัตตาคาร

กิจกรรมการผลิต	มูลค่าเพิ่ม ณ ราคาประจำปี (ล้านบาท)		โครงสร้าง ณ ราคาประจำปี (ร้อยละ)		อัตราการขยายตัว ณ ราคาคงที่ (ร้อยละ)	
	2554	2555	2554	2555	2554	2555
โรงแรม ค่าพัก ฯ	647	717	78.0	81.1	4.4	19.3
- โรงแรม	570	563	68.8	63.7	11.8	-0.8
- สถานที่อยู่อาศัยอื่น	77	154	9.3	17.4	-19.6	109.7
ภัตตาคาร ฯ	182	168	22.0	18.9	28.6	-9.8
- บาร์ ไนต์คลับ คาเฟ่	9	15	1.1	1.7	-11.1	59.3
- ภัตตาคาร ฯ	26	6	1.3	2.3	22.5	-78.1
- สถานที่ขายอาหารอื่นๆ	147	147	17.7	16.6	33.6	-1.8
รวม	829	885	100.0	100.0	10.9	10.3

อัตราการขยายตัวของมูลค่าเพิ่ม ณ ราคาคงที่ ขยายตัวร้อยละ 10.3 ชะลอลงจากที่ขยายตัวร้อยละ 10.9 ในปีที่ผ่านมา เป็นผลมาจากกิจกรรมภัตตาคาร ร้านอาหาร และบาร์

หดตัวร้อยละ 9.8 จากที่ขยายตัวร้อยละ 28.6 ในปีที่ผ่านมา จากการที่ผู้ประกอบการบางส่วนเลิกกิจการประกอบกับประชาชน รมัตระวังในการใช้จ่าย ในขณะที่หมวดโรงแรมและค่าที่พัก ขยายตัวร้อยละ 19.3 เนื่องจากมีผู้ประกอบการจดทะเบียนห้องพัก เพิ่มมากขึ้น



ตารางเครื่องชี้ภาวะการผลิต จำนวนนักท่องเที่ยว

รายการ	จำนวนนักท่องเที่ยว (คน)			อัตราการขยายตัว (%)	
	2553	2554	2555	2554	2555
นักท่องเที่ยวที่เข้าพักในจังหวัดเชียงราย	2,288,218	2,311,370	2,751,780	1.01	19.05

ที่มา : กรมการท่องเที่ยว

กิจกรรมการผลิตที่สำคัญ

➤ โรงแรม ค่าที่พัก และที่พักชั่วคราว มีมูลค่าเพิ่มในราคาประจำปี จำนวน 717 ล้านบาท เพิ่มขึ้นจาก 647 ล้านบาท ในปีที่ผ่านมา จำนวน 70 ล้านบาท อัตราการขยายตัวของมูลค่าเพิ่ม ณ ราคาคงที่ ขยายตัวร้อยละ 19.3 จากที่ขยายตัวร้อยละ 4.4 ในปีที่ผ่านมา จากกิจกรรมที่สำคัญคือ

● สถานที่อยู่อาศัยอื่น ๆ ขยายตัวร้อยละ 109.7 จากที่หดตัวร้อยละ 19.6 ในปีที่ผ่านมาเนื่องจากมีผู้ประกอบการของจดทะเบียนห้องพักที่เพิ่มมากขึ้น

➤ ภัตตาคาร ร้านอาหาร และบาร์ มูลค่าเพิ่มในราคาประจำปี จำนวน 168 ล้านบาท ลดลงจาก 182 ล้านบาท ในปีที่ผ่านมา จำนวน 14 ล้านบาท อัตราการขยายตัวของมูลค่าเพิ่ม ณ ราคาคงที่ หดตัวร้อยละ 9.8 จากที่ขยายตัวร้อยละ 28.6 ในปีที่ผ่านมา จากกิจกรรมที่สำคัญคือ

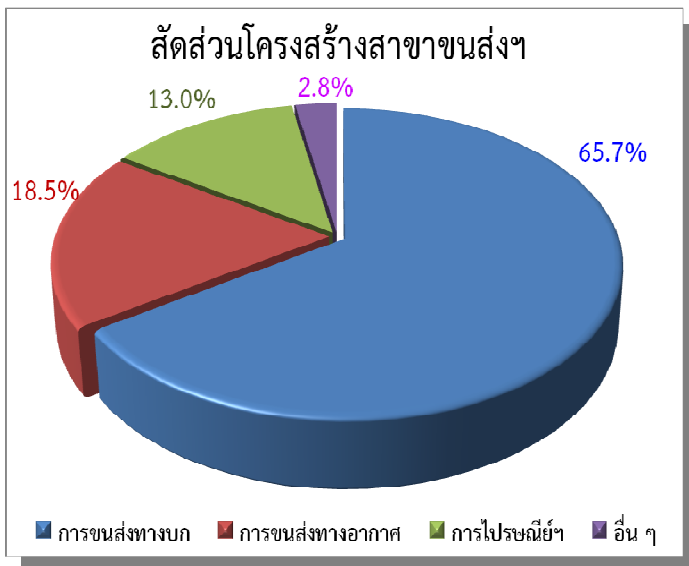
● ภัตตาคาร ร้านอาหารและเครื่องดื่ม หดตัวร้อยละ 78.1 จากที่ขยายตัวร้อยละ 22.5 ในปีที่ผ่านมา



สาขาการขนส่ง สถานที่เก็บสินค้า และการคมนาคม

มูลค่าเพิ่ม ณ ราคาประจำปี ของสาขาการขนส่ง สถานที่เก็บสินค้า และการคมนาคม ของจังหวัดเชียงราย ในปี พ.ศ. 2555 มีมูลค่า 3,662 ล้านบาท เพิ่มขึ้นจาก 3,374 ล้านบาทในปีที่ผ่านมา จำนวน 288 ล้านบาท

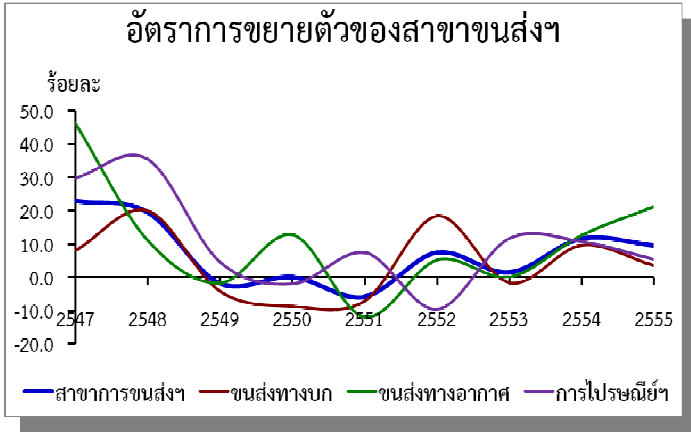
โครงสร้างการผลิต สาขาการการขนส่ง สถานที่เก็บสินค้า และการคมนาคม จังหวัดเชียงราย ในปี พ.ศ. 2555 พิจารณาจากสัดส่วนมูลค่าเพิ่ม ณ ราคาประจำปีมีสัดส่วนร้อยละ 4.8 ของ GPP ประกอบด้วยหมวดการขนส่งทางบกฯ สัดส่วนร้อยละ 65.7 หมวดขนส่งทางอากาศ สัดส่วนร้อยละ 18.5 หมวดการไปรษณีย์และโทรคมนาคม มีสัดส่วนร้อยละ 13.0 หมวดอื่น ๆ สัดส่วนร้อยละ 2.8



กิจกรรมการผลิตสาขาการขนส่ง สถานที่เก็บสินค้า

กิจกรรมการผลิต	มูลค่าเพิ่ม ณ ราคาประจำปี (ล้านบาท)		โครงสร้าง ณ ราคาประจำปี (ร้อยละ)		อัตราการขยายตัว ณ ราคาคงที่ (ร้อยละ)	
	2554	2555	2554	2555	2554	2555
การขนส่งทางบกฯ	2,259	2,404	66.9	65.7	9.6	3.6
- รถบรรทุกเอกชน	1,861	1,994	55.2	54.4	10.4	9.0
- การขนส่งด้วยรถยนต์โดยสารประจำทางระหว่างกรุงเทพฯ กับจังหวัด	99	93	2.9	2.6	2.5	-8.3
- การขนส่งทางบกอื่น ๆ	299	317	8.8	8.7	9.5	-3.9
การขนส่งทางน้ำ	47	42	1.4	1.1	116.1	-6.6
การขนส่งทางอากาศ	563	679	16.7	18.5	12.6	21.0
บริการที่เกี่ยวข้องกับการขนส่งและบริการด้านการท่องเที่ยว	45	62	1.3	1.7	10.4	9.6
การไปรษณีย์และการโทรคมนาคม	460	475	13.6	13.0	10.8	5.4
- การโทรคมนาคม	339	344	10.0	9.4	10.7	2.8
- บริการทางไปรษณีย์ฯ	121	131	3.6	3.6	10.9	12.2
รวม	3,374	3,662	100.0	100.0	11.5	9.6

อัตราการขยายตัวของมูลค่าเพิ่ม ณ ราคาคงที่ ขยายตัวในอัตราชะลอลงร้อยละ 9.6 จากที่ขยายตัวร้อยละ 11.5 ในปีที่ผ่านมา เป็นผลมาจากหมวดการขนส่งทางบก ขยายตัวชะลอลงร้อยละ 3.6 จากกิจกรรมหลักของสาขา คือ รถบรรทุกเอกชน ที่ขยายตัวชะลอลงร้อยละ 9.0 จากต้นทุนราคาน้ำมันที่ปรับตัวสูงขึ้น แต่ยังคงขยายตัวได้ดี จากการขนส่งสินค้า โดยเฉพาะสินค้าทางการเกษตร ได้แก่ ผักและผลไม้ โดยขนส่งทั้งในและนอกประเทศ และหมวดการไปรษณีย์และโทรคมนาคม ขยายตัวในอัตราชะลอลงร้อยละ 5.4 จากภาวะการแข่งขันสูง และการปรับเปลี่ยนพฤติกรรมการใช้โทรศัพท์ของผู้บริโภค แต่ยังคงขยายตัวได้ดีจากการบริการหลากหลายรูปแบบ ในขณะที่การขนส่งทางอากาศ ที่ขยายตัวเพิ่มขึ้นร้อยละ 21.0 จากการเปิดสายการบินใหม่ และแข่งขันทางการตลาดของแต่ละสายการบิน ส่งผลให้ราคาค่าโดยสารมีราคาถูกลง ประชาชนจึงหันมาใช้บริการเพิ่มขึ้นเนื่องจากมีความสะดวก และรวดเร็ว



กิจกรรมการผลิตที่สำคัญ

➤ **การขนส่งทางบก** มูลค่าเพิ่มหมวดการขนส่งทางบก ในราคาประจำปี จำนวน 2,404 ล้านบาท เพิ่มขึ้นจาก 2,259 ล้านบาท ในปีที่ผ่านมา จำนวน 145 ล้านบาท อัตราขยายตัวของมูลค่าเพิ่ม ณ ราคาคงที่ ขยายตัวชะลอลงร้อยละ 3.6 จากที่ขยายตัวร้อยละ 9.6 ในปีที่ผ่านมา มาจากกิจกรรมที่สำคัญ คือ

- **รถบรรทุกเอกชน** ขยายตัวในอัตราชะลอลงร้อยละ 9.0 จากที่ขยายตัวร้อยละ 10.4 ในปีที่ผ่านมา จากต้นทุนราคาน้ำมันที่ปรับตัวสูงขึ้น แต่ยังคงขยายตัวได้ดีจากการขนส่งสินค้า โดยเฉพาะสินค้าทางการเกษตร ได้แก่ ผักและผลไม้ โดยขนส่งทั้งในและนอกประเทศ

ตารางเครื่องชี้จำนวนรถบรรทุกที่วิ่งบริการจริง

การผลิต	รายการข้อมูล (คัน)			อัตราการขยายตัว (%)	
	2553	2554	2555	2554	2555
จำนวนรถบรรทุกที่วิ่งบริการจริง	9,909	10,496	11,513	6.0	9.7

ที่มา : สำนักงานขนส่งจังหวัดเชียงราย

➤ **การไปรษณีย์และโทรคมนาคม** ขยายตัวชะลอลงร้อยละ 5.4 จากที่ขยายตัวร้อยละ 10.8 ในปีที่ผ่านมา มาจากกิจกรรมการโทรคมนาคม ขยายตัวในอัตราชะลอลงร้อยละ 2.8 จากที่ขยายตัวร้อยละ 10.7 ในปีที่ผ่านมา จากภาวะการแข่งขันสูง และการปรับเปลี่ยนพฤติกรรมการใช้โทรศัพท์ของผู้บริโภค แต่ยังคงขยายตัวได้ดีจากการบริการหลากหลายรูปแบบ

➤ **การขนส่งทางอากาศ** คือ กิจกรรมเครื่องบินเอกชน ขยายตัวเพิ่มขึ้นร้อยละ 21.0 จากที่ขยายตัวร้อยละ 12.6 ในปีที่ผ่านมา จากการเปิดสายการบินใหม่ และแข่งขันทางการตลาดของแต่ละสายการบิน ส่งผลให้ราคาค่าโดยสารมีราคาถูกลง ประชาชนจึงหันมาใช้บริการเพิ่มขึ้นเนื่องจากมีความสะดวกและรวดเร็ว

ตารางเครื่องชี้จำนวนผู้โดยสารผ่านท่าอากาศยาน

การผลิต	รายการข้อมูล (คน)			อัตราการขยายตัว (%)	
	2553	2554	2555	2554	2555
จำนวนผู้โดยสารผ่านท่าอากาศยาน	725,480	817,488	986,415	12.7	20.7

ที่มา : ท่าอากาศยานแม่ฟ้าหลวงเชียงราย

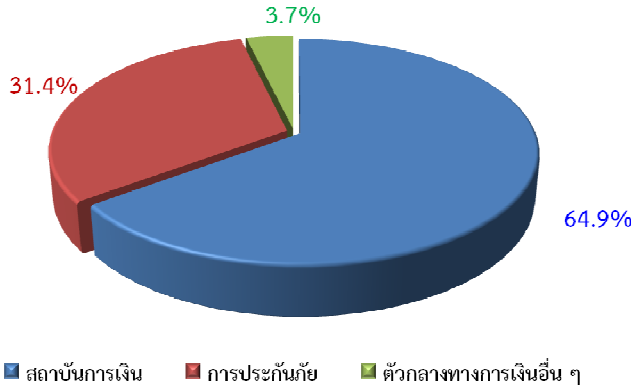


สาขาตัวกลางทางการเงิน

มูลค่าเพิ่ม ณ ราคาประจำปี ของสาขาตัวกลางทางการเงิน ของจังหวัดเชียงราย ในปี พ.ศ. 2555 มีมูลค่า 7,806 ล้านบาท เพิ่มขึ้นจาก 5,706 ล้านบาท ในปีที่ผ่านมา จำนวน 2,100 ล้านบาท

โครงสร้างการผลิต สาขาตัวกลางทางการเงิน จังหวัดเชียงรายในปี พ.ศ. 2555 พิจารณาจากสัดส่วนมูลค่าเพิ่ม ณ ราคาประจำปีมีสัดส่วนร้อยละ 10.1 ของ GPP ประกอบด้วยสถาบันการเงิน มีสัดส่วนร้อยละ 64.9 การประกันภัยฯ มีสัดส่วนร้อยละ 31.4 และตัวกลางทางการเงินอื่น ๆ มีสัดส่วนร้อยละ 3.7

สัดส่วนโครงสร้างสาขาตัวกลางทางการเงิน

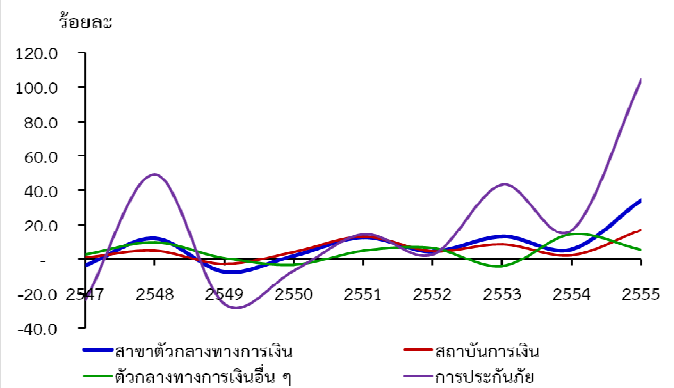


กิจกรรมการผลิตสาขาตัวกลางทางการเงิน

กิจกรรมการผลิต	มูลค่าเพิ่ม ณ ราคาประจำปี (ล้านบาท)		โครงสร้าง ณ ราคาประจำปี (ร้อยละ)		อัตราการขยายตัว ณ ราคาคงที่ (ร้อยละ)	
	2554	2555	2554	2555	2554	2555
ตัวกลางทางการเงิน ๑	4,527	5,357	79.3	68.6	3.2	16.4
สถาบันทางการเงิน	4,256	5,067	74.6	64.9	2.5	17.1
ธนาคารพาณิชย์	2,052	2,356	36.0	30.2	16.8	12.9
ธนาคารออมสิน	618	965	10.8	12.4	18.8	53.6
ธ.ก.ส.	813	643	14.3	8.2	-3.5	-22.2
ธ.อ.ส.	305	315	5.3	4.0	2.9	1.6
สหกรณ์ออมทรัพย์	413	657	7.2	8.4	-34.2	56.7
สหกรณ์เกษตรกร	55	131	1.0	1.7	-48.6	134.4
ตัวกลางทางการเงินอื่น ๆ	271	290	4.7	3.7	14.5	5.4
กองทุนหมู่บ้าน	154	160	2.7	2.0	0.3	2.5
โรงรับจำนำ	59	67	1.0	0.9	8.4	12.4
เช่าซื้อยานยนต์	46	37	0.8	0.5	128.2	-21.2
SME Bank	12	26	0.2	0.3	36.4	107.3
การประกันภัยฯ	1,179	2,449	20.7	31.4	16.8	104.4
การประกันชีวิต	1,179	2,449	20.7	31.4	16.8	104.4
รวม	5,706	7,806	100.0	100.0	5.7	34.6

อัตราการขยายตัวของมูลค่าเพิ่ม ณ ราคาคงที่ ขยายตัวร้อยละ 34.6 เพิ่มขึ้นจากที่ขยายตัวร้อยละ 5.7 ในปีที่ผ่านมา เป็นผลมาจากหมวดสถาบันการเงินซึ่งเป็นกิจกรรมหลักของสาขาขยายตัวร้อยละ 17.1 จากที่ขยายตัวร้อยละ 2.5 ในปีที่ผ่านมา จากการขยายการให้สินเชื่อโดยเฉพาะสินเชื่ออุปโภคบริโภคส่วนบุคคล สินเชื่อเพื่อธุรกิจ และสินเชื่อเพื่อที่อยู่อาศัย ตามนโยบายของรัฐบาลโครงการบ้านหลังแรก หมวดตัวกลางทางการเงินอื่น ๆ ขยายตัวร้อยละ 5.4 และหมวดการประกันภัยและกองทุนบำเหน็จบำนาญขยายตัวร้อยละ 104.4

อัตราการขยายตัวของสาขาตัวกลางทางการเงิน



กิจกรรมการผลิตที่สำคัญ

➤ สถาบันการเงิน มูลค่าเพิ่มในราคาประจำปี มีมูลค่า 5,067 ล้านบาท เพิ่มขึ้นจาก 4,256 ล้านบาท ในปีที่ผ่านมา จำนวน 811 ล้านบาท อัตราการขยายตัวของมูลค่าเพิ่ม ณ ราคาคงที่ ขยายตัวร้อยละ 17.1 จากที่ขยายตัวร้อยละ 2.5 ในปีที่ผ่านมา เป็นผลมาจากกิจกรรมที่สำคัญ คือ

■ ธนาคารออมสิน และธนาคารพาณิชย์ ขยายตัวร้อยละ 53.6 และ 12.9 ตามลำดับ เป็นผลมาจากการขยายสาขาการให้บริการ และขยายการให้สินเชื่อโดยเฉพาะสินเชื่อส่วนบุคคล สินเชื่อเพื่อธุรกิจ และสินเชื่อเพื่อที่อยู่อาศัย ตามนโยบายของรัฐบาลโครงการบ้านหลังแรก



ตารางเครื่องชี้ภาวะการผลิตของสถาบันการเงิน

รายการ	ยอดสินเชื่อ (ล้านบาท)		อัตราการขยายตัว (ร้อยละ)	
	2554	2555	2554	2555
ปริมาณสินเชื่อสถาบันการเงิน	73,669	86,291	22.97	17.13

ที่มา : สำนักงานคลังจังหวัดเชียงราย

■ **สหกรณ์การเกษตร และสหกรณ์ออมทรัพย์**

ขยายตัวร้อยละ 134.4 และ 56.7 ตามลำดับ เป็นผลมาจากการขยายสินเชื่อเพื่อการเกษตร ของสหกรณ์การเกษตร และการขยายสินเชื่อเพื่ออุปโภคบริโภค สินเชื่อเพื่อสิ่งปลูกสร้างของสหกรณ์ออมทรัพย์ ประกอบกับ ประชาชนเลือกทำธุรกรรมกับสหกรณ์มากขึ้น เพราะได้รับผลประโยชน์ตอบกลับมาในรูปของเงินปันผล และเงินเฉลี่ยคืนตามสัดส่วนของเงินทุนและเงินกู้

➤ **ตัวกลางทางการเงินอื่น ๆ** มูลค่าเพิ่มในราคา

ประจำปี มีมูลค่า 290 ล้านบาท เพิ่มขึ้นจาก 271 ล้านบาท ในปีที่ผ่านมา จำนวน 19 ล้านบาท อัตราการขยายตัวของมูลค่าเพิ่ม ณ ราคาคงที่ ขยายตัวร้อยละ 5.4 ชะลอลงจากที่ขยายตัวร้อยละ 14.5 ในปีที่ผ่านมา เป็นผลมาจากการขยายตัวของกิจกรรมกองทุนหมู่บ้าน และโรงรับจำนำที่ขยายตัวร้อยละ 2.5 และ 12.4 ตามลำดับ

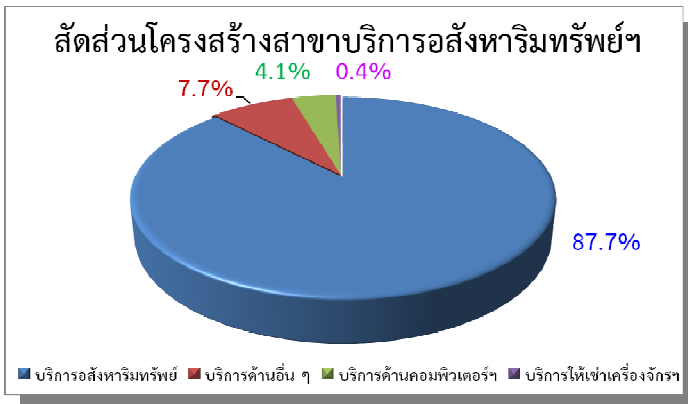
➤ **การประกันชีวิต** มูลค่าเพิ่ม ณ ราคาประจำปี มีมูลค่า 2,449 ล้านบาท เพิ่มขึ้นจาก 1,179 ล้านบาท ในปีที่ผ่านมา จำนวน 1,270 ล้านบาท อัตราการขยายตัวของมูลค่าเพิ่ม ณ ราคาคงที่ ขยายตัวร้อยละ 104.4 จากที่ขยายตัวร้อยละ 16.8 ในปีที่ผ่านมา เป็นผลมาจากการขยายสินเชื่อของธนาคารที่กำหนดให้ผู้กู้เงินต้องทำประกันชีวิตเพื่อคุ้มครองวงเงินกู้ ประกอบกับผู้ทำประกันชีวิตสามารถนำเบี้ยประกันไปลดหย่อนภาษี ส่งผลให้กิจกรรมการประกันชีวิตขยายตัวเพิ่มขึ้น



สาขาบริการด้านอสังหาริมทรัพย์ การให้เช่า และบริการทางธุรกิจ

มูลค่าเพิ่ม ณ ราคาประจำปี ของสาขาบริการด้านอสังหาริมทรัพย์ การให้เช่า และบริการทางธุรกิจของจังหวัดเชียงราย ในปี พ.ศ. 2555 มีมูลค่า 7,523 ล้านบาท เพิ่มขึ้นจาก 7,374 ล้านบาท ในปีที่ผ่านมา จำนวน 149 ล้านบาท

โครงสร้างการผลิต สาขาบริการด้านอสังหาริมทรัพย์ ในปี พ.ศ. 2555 พิจารณาจากสัดส่วนมูลค่าเพิ่ม ณ ราคาประจำปีของจังหวัดเชียงราย มีสัดส่วนร้อยละ 9.8 ของ GDP ประกอบด้วยหมวดบริการอสังหาริมทรัพย์ร้อยละ 87.7 หมวดบริการด้านธุรกิจอื่น ๆ มีสัดส่วนร้อยละ 7.7 หมวดกิจกรรมด้านคอมพิวเตอร์ มีสัดส่วนร้อยละ 4.1 และหมวดบริการให้เช่าเครื่องจักรและอุปกรณ์ มีสัดส่วนร้อยละ 0.4

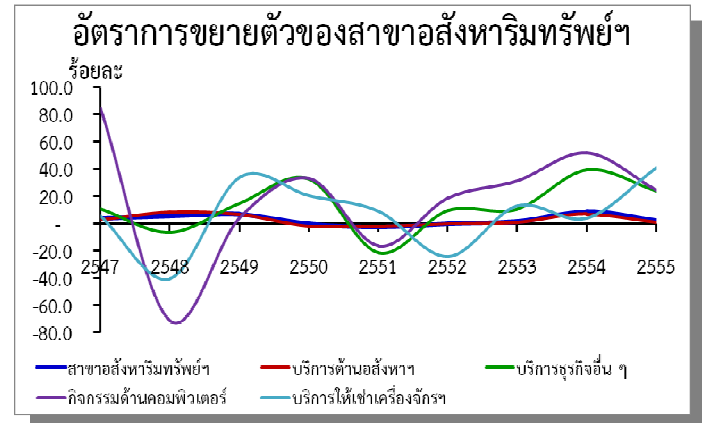


กิจกรรมการผลิตสาขาบริการด้านอสังหาริมทรัพย์

อัตราขยายตัวของมูลค่าเพิ่ม ณ ราคาคงที่ ขยายตัวในอัตราร้อยละ 2.3 ซะลดลงจากที่ขยายตัวร้อยละ 8.6 ในปีที่ผ่านมา

กิจกรรมการผลิต	มูลค่าเพิ่ม ณ ราคาประจำปี (ล้านบาท)		โครงสร้าง ณ ราคาประจำปี (ร้อยละ)		อัตราการขยายตัว ณ ราคาคงที่ (ร้อยละ)	
	2554	2555	2554	2555	2554	2555
ด้านอสังหาริมทรัพย์	6,625	6,599	89.8	87.7	6.9	0.7
การบริการด้านอื่น ๆ	477	583	6.5	7.7	39.4	23.9
ด้านคอมพิวเตอร์	248	309	3.4	4.1	51.8	24.0
ให้เช่าเครื่องจักร	24	33	0.3	0.4	3.8	41.1
รวม	7,374	7,523	100.0	100.0	8.6	2.3

ผ่านมา เป็นผลมาจากบริการด้านอสังหาริมทรัพย์ซึ่งเป็นกิจกรรมหลักของสาขาขยายตัวเพียงร้อยละ 0.7 ซะลดลงจากร้อยละ 6.9 ในปีที่ผ่านมา จากกิจกรรมที่สำคัญของสาขา คือ การให้เช่าที่อยู่อาศัย ซะลดตัวลงมาก เนื่องจากในปี 2555 รัฐบาลมีโครงการซื้อบ้านหลังแรก ส่งผลให้ประชาชนหันไปซื้อบ้านหลังแรกเพื่อความมั่นคงในชีวิตเพิ่มขึ้น รวมทั้งบริการด้านคอมพิวเตอร์ได้ชะลดตัวลงด้วย เนื่องจากประชาชนส่วนใหญ่เริ่มหันไปใช้โทรศัพท์ Smartphone หรือ Tablet pc ในการเข้าถึง Internet ทดแทนการใช้คอมพิวเตอร์กันมากขึ้น



กิจกรรมการผลิตที่สำคัญ

➤ **บริการด้านอสังหาริมทรัพย์** มูลค่าเพิ่มในราคาประจำปี มีมูลค่า 6,599 ล้านบาท ลดลงจาก 6,625 ล้านบาท ในปีที่ผ่านมา จำนวน 26 ล้านบาท อัตราการขยายตัวของมูลค่าเพิ่ม ณ ราคาคงที่ ขยายตัวร้อยละ 0.7 ซะลดลงจากที่ขยายตัวร้อยละ 6.9 ในปีที่ผ่านมา จากกิจกรรมที่สำคัญ คือ การให้เช่าที่อยู่อาศัยชะลดตัวลงมาก เนื่องจากจังหวัดเชียงรายมีโครงการบ้านจัดสรร และคอนโดฯ เพิ่มขึ้น ประกอบกับในปี 2555 รัฐบาลมีโครงการซื้อบ้านหลังแรก ผู้ซื้อสามารถนำค่าใช้จ่ายจากการซื้อบ้านไปคำนวณหักลดหย่อนภาษีได้ ทำให้ประชาชนผู้ซึ่งเคยเช่าบ้าน หันไปซื้อบ้านหลังแรกเพื่อความมั่นคงในชีวิตเพิ่มขึ้น และส่วนหนึ่งผู้ที่เคยเช่าที่พักอาศัยบางส่วนหันไปเดินทาง ไป-กลับ แทนการเช่าบ้านพักเพื่อประหยัดค่าใช้จ่าย



➤ **กิจกรรมด้านคอมพิวเตอร์** ขยายตัวเพิ่มขึ้นร้อยละ 24.0 ชะลอลงจากที่ขยายตัวร้อยละ 51.8 ในปีที่ผ่านมา เนื่องจาก ประชาชนส่วนใหญ่ เริ่มหันไปใช้ โทรศัพท์ Smartphone หรือ Tablet pc ในการเข้าถึง Internet ทดแทนการใช้คอมพิวเตอร์กันมากขึ้น ทำให้ธุรกิจ การบริการด้านคอมพิวเตอร์ชะลอลงตัวลง ประกอบกับมีผู้จบ การศึกษาทางด้านคอมพิวเตอร์จำนวนมาก สามารถบริหารจัดการ ด้านคอมพิวเตอร์ได้เอง ไม่ต้องพึ่งพาตามศูนย์ คอมพิวเตอร์

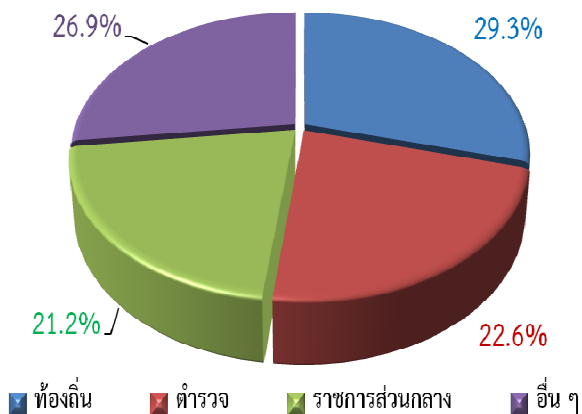
➤ **การบริการด้านธุรกิจอื่น ๆ** ขยายตัวร้อยละ 23.9 ชะลอลงจากที่ขยายตัวร้อยละ 39.4 ในปีที่ผ่านมา จากบริการด้าน ธุรกิจอื่น บริการให้คำปรึกษาทางธุรกิจ และบริการโฆษณาได้ ชะลอลงตัวลง ขณะที่บริการด้านกฎหมาย บัญชี และบริการด้าน สถาปัตยกรรม ยังขยายตัวได้ดี

สาขาบริหารราชการ การป้องกันประเทศ และการประกันสังคมภาคบังคับ

มูลค่าเพิ่ม ณ ราคาประจำปี ของสาขาบริหารราชการ การป้องกันประเทศ และการประกันสังคมภาคบังคับของจังหวัดเชียงรายใน ปี 2555 มีมูลค่า 5,527 ล้านบาท เพิ่มขึ้นจาก 5,219 ล้านบาท ในปีที่ผ่านมาจำนวน 308 ล้านบาท

โครงสร้างการผลิต สาขาบริหารราชการ การป้องกันประเทศ และการประกันสังคมภาคบังคับจังหวัดเชียงราย ในปี 2555 พิจารณาจากสัดส่วนมูลค่าเพิ่ม ณ ราคาประจำปีมีสัดส่วนร้อยละ 7.0 ของ GPP ประกอบด้วย การบริหารราชการส่วนท้องถิ่นมีสัดส่วนร้อยละ 29.3 การบริหารราชการตำรวจมีสัดส่วนร้อยละ 22.6 และการบริหารราชการส่วนกลางมีสัดส่วนร้อยละ 21.2 และการบริหารราชการหน่วยงานอื่น ๆ มีสัดส่วนร้อยละ 26.9

สัดส่วนโครงสร้างสาขาบริหารราชการฯ

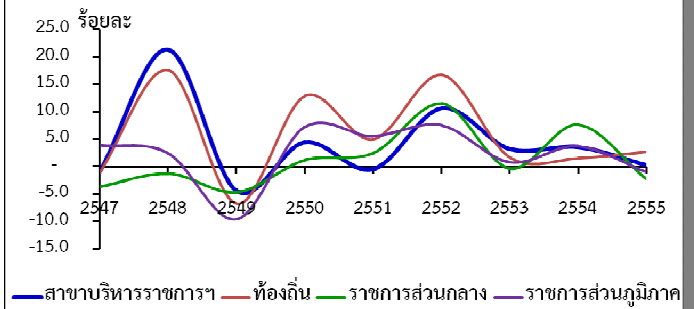


กิจกรรมการผลิตสาขาบริหารราชการ การป้องกันประเทศ และการประกันสังคมภาคบังคับ

กิจกรรมการผลิต	มูลค่าเพิ่ม ณ ราคาประจำปี (ล้านบาท)		โครงสร้าง ณ ราคาประจำปี (ร้อยละ)		อัตราการขยายตัว ณ ราคาคงที่ (ร้อยละ)	
	2554	2555	2554	2555	2554	2555
การบริหารราชการส่วนท้องถิ่น (อบจ.,เทศบาล,อบต)	1,520	1,617	29.1	29.3	1.6	2.7
การบริหารราชการตำรวจ	1,170	1,250	22.4	22.6	4.7	0.3
การบริหารราชการส่วนกลาง	1,126	1,173	21.6	21.2	7.7	-2.2
อื่น ๆ	1,403	1,487	26.9	26.9	1.89	-0.5
รวม	5,219	5,527	100.0	100.0	3.6	0.2

อัตราการขยายตัวของมูลค่าเพิ่ม ณ ราคาคงที่ขยายตัวร้อยละ 0.2 ชะลอลงจากที่ขยายตัวร้อยละ 3.6 ในปีที่ผ่านมา เป็นผลมาจากกิจกรรมการบริหารราชการส่วนกลางหดตัวร้อยละ 2.2 จากที่ขยายตัวร้อยละ 7.7 ในปีที่ผ่านมา ในขณะที่กิจกรรมการบริหารราชการส่วนท้องถิ่นขยายตัวร้อยละ 2.7 จากการที่กระทรวงมหาดไทย มีการปรับเงินเดือนให้ข้าราชการส่วนท้องถิ่น โดยอ้างอิงจากประกาศใช้พระราชกฤษฎีกาการปรับอัตราเงินเดือนข้าราชการพลเรือน และมีการกำหนดอัตราเงินเดือนและจำนวนเงินที่เพิ่มตามวุฒิใหม่ตามที่ ก.พ กำหนด

อัตราการขยายตัวของสาขาบริหารราชการฯ



➤ **การบริหารราชการส่วนท้องถิ่น (อบจ. , เทศบาล , อบต.)** มูลค่าเพิ่ม ณ ราคาประจำปี มีมูลค่า 1,617 ล้านบาท เพิ่มขึ้นจำนวน 97 ล้านบาท เมื่อเทียบกับปีที่ผ่านมา อัตราขยายตัวของมูลค่าเพิ่ม ณ ราคาคงที่ขยายตัวร้อยละ 2.7 จากที่ขยายตัวร้อยละ 1.6 ในปีที่ผ่านมา จากการที่กระทรวงมหาดไทยมีการปรับเงินเดือนให้ข้าราชการส่วนท้องถิ่น โดยอ้างอิงจากประกาศใช้พระราชกฤษฎีกาการปรับอัตราเงินเดือนข้าราชการพลเรือน และมีการกำหนดอัตราเงินเดือนและจำนวนเงินที่เพิ่มตามวุฒิใหม่ตามที่ ก.พ กำหนด

ตารางเครื่องชี้ภาวะการบริหารราชการส่วนท้องถิ่น

	รายการข้อมูล (คน)			อัตราการขยายตัว (%)	
	2553	2554	2555	2554	2555
1. จำนวนข้าราชการ	3,146	3,067	3,153	-2.5	2.8
2. จำนวนลูกจ้างประจำ	174	230	215	-16.1	-6.5
3. จำนวนลูกจ้างชั่วคราว	4,106	4,147	4,097	1	-1.2
4. จำนวนบ้านพักข้าราชการ (หลัง)	59	76	74	28.8	-2.6

➤ **การบริหารราชการตำรวจ** มูลค่าเพิ่ม ณ ราคาประจำปี มีมูลค่า 1,250 ล้านบาท เพิ่มขึ้นจำนวน 80 ล้านบาท เมื่อเทียบกับปีที่ผ่านมา อัตราขยายตัวของมูลค่าเพิ่ม ณ ราคาคงที่ขยายตัวร้อยละ 0.3 จากที่ขยายตัวร้อยละ 4.7 ในปีที่ผ่านมา เป็นผลมาจากการปรับโครงสร้างเงินเดือนข้าราชการตำรวจ

ตารางเครื่องชี้ภาวะการบริหารราชการตำรวจ

	รายการข้อมูล (คน)			อัตราการขยายตัว (%)	
	2553	2554	2555	2554	2555
1. จำนวนข้าราชการ	132	160	161	21.2	0.6
2. จำนวนลูกจ้างประจำ	6	6	6	0	0
3. จำนวนพนักงานราชการ	3	3	3	0	0
4. จำนวนลูกจ้างชั่วคราว	21	33	33	57.1	0
5. จำนวนบ้านพักข้าราชการ (หลัง)	54	54	62	0	14.8

➤ **การบริหารราชการข้าราชการอัยการและศาล** มูลค่าเพิ่ม ณ ราคาประจำปี มีมูลค่า 111 ล้านบาท เพิ่มขึ้นจำนวน 7 ล้านบาท เมื่อเทียบกับปีที่ผ่านมา อัตราขยายตัวของมูลค่าเพิ่ม ณ ราคาคงที่ขยายตัวร้อยละ 0.6 จากที่ขยายตัวร้อยละ 20.6 ในปีที่ผ่านมา เป็นผลมาจากการปรับโครงสร้างเงินเดือนข้าราชการตามมติคณะรัฐมนตรีทั้งระบบ ตรี โท เอก ที่มีผลย้อนหลังตั้งแต่ 1 มกราคม 2555

ตารางเครื่องชี้ภาวะการบริหารราชการอัยการและศาล

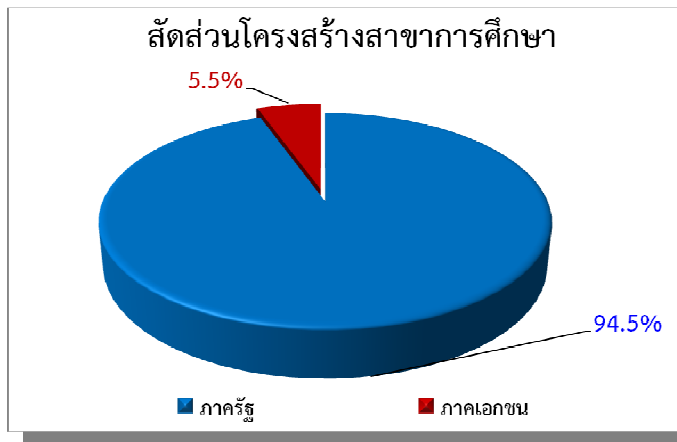
	รายการข้อมูล (คน)			อัตราการขยายตัว (%)	
	2553	2554	2555	2554	2555
1. จำนวนข้าราชการ	3,208	3,143	3,134	-2.0	-0.3
2. จำนวนลูกจ้างประจำ	11	9	8	-1.8	-11.1
3. จำนวนพนักงานราชการ	0	0	0	0	0
4. จำนวนลูกจ้างชั่วคราว	1	3	5	200	66.7
5. จำนวนบ้านพักข้าราชการ (หลัง)	202	203	202	0.5	-0.5



สาขาการศึกษา

มูลค่าเพิ่ม ณ ราคาประจำปี ของสาขาการศึกษา จังหวัดเชียงราย ในปี พ.ศ. 2555 มีมูลค่า 6,830 ล้านบาท เพิ่มขึ้นจาก 6,175 ล้านบาท ในปีที่ผ่านมา จำนวน 655 ล้านบาท

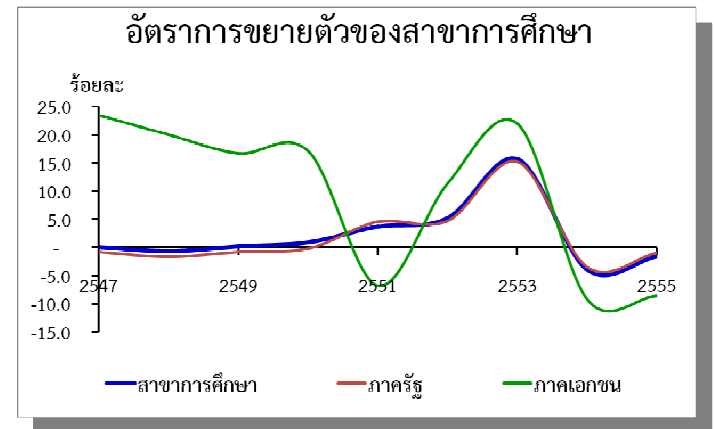
โครงสร้างการผลิต สาขาการศึกษา ในปี พ.ศ. 2555 สัดส่วนมูลค่าเพิ่ม ณ ราคาประจำปีของจังหวัดเชียงราย มีสัดส่วนร้อยละ 8.9 ของ GPP ประกอบด้วยการศึกษา ภาครัฐบาลมีสัดส่วนร้อยละ 94.5 และการศึกษาภาคเอกชน มีสัดส่วนร้อยละ 5.5



กิจกรรมการผลิตสาขาการศึกษา

กิจกรรมการผลิต	มูลค่าเพิ่ม ณ ราคาประจำปี (ล้านบาท)		โครงสร้าง ณ ราคาประจำปี (ร้อยละ)		อัตราการขยายตัว ณ ราคาคงที่ (ร้อยละ)	
	2554	2555	2554	2555	2554	2555
ภาครัฐ	5,790	6,454	93.8	94.5	-3.6	-1.0
การศึกษาขั้นพื้นฐานไม่สามารถแยกระดับได้	4,767	5,327	77.2	78.0	-3.9	-0.7
ระดับอุดมศึกษา	715	797	11.6	11.7	-1.0	-1.0
การศึกษาอื่น ๆ	308	330	5.0	4.8	-3.6	-8.4
ภาคเอกชน	385	376	6.2	5.5	-9.4	-8.6
การศึกษาขั้นพื้นฐานไม่สามารถแยกระดับได้	164	163	2.6	2.4	-9.0	-8.4
ระดับอุดมศึกษา	91	87	1.5	1.3	-16.4	-16.8
การศึกษาอื่น ๆ	130	126	2.1	1.8	-4.2	2.1
รวม	6,175	6,830	100.0	100.0	-4.0	-1.5

อัตราการขยายตัวของมูลค่าเพิ่ม ณ ราคาคงที่ ที่หดตัวในอัตราร้อยละ 1.5 ปรับตัวดีขึ้นจากที่หดตัวร้อยละ 4.0 ในปีที่ผ่านมา เนื่องจากหมวดบริการการศึกษาของภาครัฐซึ่งเป็นกิจกรรมหลักของสาขาหดตัวร้อยละ 1.0 ปรับตัวดีขึ้นจากที่หดตัวร้อยละ 3.6 ในปีที่ผ่านมา จากการปรับอัตราเงินเดือนที่เพิ่มขึ้นของข้าราชการครูที่เงินเดือนเต็มขั้น รวมทั้งบริการการศึกษาของภาคเอกชนได้ปรับตัวดีขึ้นจากปีที่ผ่านมา จากการจัดตั้งโรงเรียนเอกชนทุกระดับเพิ่มขึ้นด้วย



กิจกรรมการผลิตที่สำคัญ

➤ **การศึกษาภาครัฐ** มูลค่าเพิ่ม ณ ราคาประจำปี มีมูลค่า 6,455 ล้านบาท เพิ่มขึ้นจาก 5,790 ล้านบาท ในปีที่ผ่านมา จำนวน 665 ล้านบาท อัตราการขยายตัวของมูลค่าเพิ่ม ณ ราคาคงที่ หดตัวร้อยละ 1.0 ปรับตัวดีขึ้นจากที่หดตัวร้อยละ 3.6 ในปีที่ผ่านมา โดยมีกิจกรรมที่สำคัญได้แก่

- **การศึกษาขั้นพื้นฐานตั้งแต่อนุบาลถึงมัธยมศึกษาที่ไม่สามารถแยกระดับได้** หดตัวร้อยละ 0.7 ปรับตัวดีขึ้นจากที่หดตัวร้อยละ 3.9 ในปีที่ผ่านมา เนื่องจากมีการปรับอัตราเงินเดือนของข้าราชการครูที่เงินเดือนเต็มขั้นสามารถขยายเพดานเงินเดือนเต็มขั้นในระดับ คศ.2 เป็น คศ. 3 และ คศ.3 เป็น คศ. 4 ส่งผลให้ข้าราชการครูได้รับเงินเดือนเพิ่มขึ้น

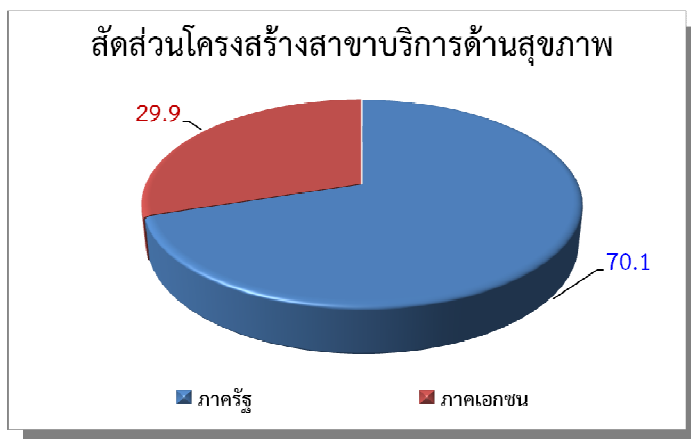
- **การศึกษาระดับประถมศึกษา** ขยายตัวร้อยละ 4.1 จากที่หดตัวร้อยละ 0.7 ในปีที่ผ่านมา จากการปรับอัตราเงินเดือนที่เพิ่มขึ้นของข้าราชการครูที่เงินเดือนเต็มขั้น

➢ การศึกษาภาคเอกชน มูลค่าเพิ่ม ณ ราคาประจำปี มีมูลค่า 376 ล้านบาท ลดลงจาก 385 ล้านบาท ในปีที่ผ่านมา จำนวน 9 ล้านบาท อัตราการขยายตัวของมูลค่าเพิ่ม ณ ราคาคงที่ หดตัวร้อยละ 8.6 ปรับตัวดีขึ้นจากที่หดตัวร้อยละ 9.3 ในปีที่ผ่านมา เนื่องจากการจัดตั้งโรงเรียนเอกชนทุกระดับเพิ่มขึ้น ทั้งระดับอนุบาล ระดับประถมศึกษา และระดับอาชีวศึกษา ทำให้มีจำนวนนักเรียน นักศึกษาของสถานศึกษาเอกชนทุกระดับเพิ่มขึ้น

สาขาบริการด้านสุขภาพและสังคมสงเคราะห์

มูลค่าเพิ่ม ณ ราคาประจำปี ของสาขาบริการด้านสุขภาพและสังคมสงเคราะห์ จังหวัดเชียงราย ในปี พ.ศ. 2555 มีมูลค่า 3,299 ล้านบาท เพิ่มขึ้นจาก 2,985 ล้านบาท ในปีที่ผ่านมา จำนวน 314 ล้านบาท

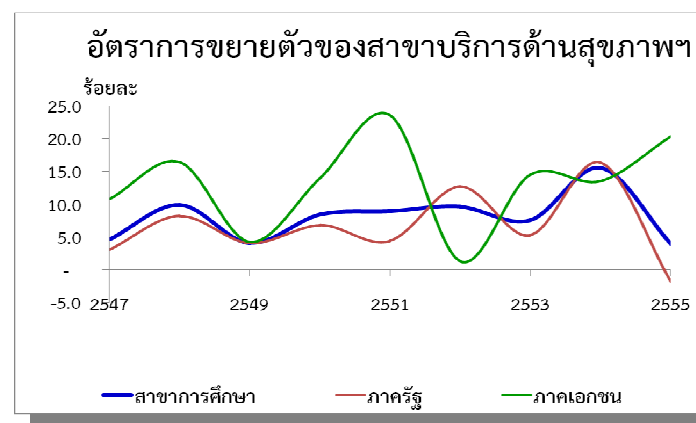
โครงสร้างการผลิต สาขาบริการด้านสุขภาพฯ ในปี พ.ศ. 2555 พิจารณาจากสัดส่วนมูลค่าเพิ่ม ณ ราคาประจำปีของจังหวัดเชียงราย มีสัดส่วนร้อยละ 4.3 ของ GDP ประกอบด้วยบริการด้านสุขภาพภาครัฐบาลมีสัดส่วนร้อยละ 70.1 และภาคเอกชนมีสัดส่วนร้อยละ 29.9



กิจกรรมการผลิตสาขาบริการด้านสุขภาพฯ

กิจกรรมการผลิต	มูลค่าเพิ่ม ณ ราคาประจำปี (ล้านบาท)		โครงสร้าง ณ ราคาประจำปี (ร้อยละ)		อัตราการขยายตัว ณ ราคาคงที่ (ร้อยละ)	
	2554	2555	2554	2555	2554	2555
ภาครัฐ	2,211	2,313	74.1	70.1	16.3	-1.8
บริการด้านสุขภาพ	2,211	2,313	74.1	70.1	16.3	-1.8
ภาคเอกชน	774	986	25.9	29.9	13.5	20.3
บริการด้านสุขภาพ	766	976	25.7	29.6	13.6	20.1
บริการรักษาสัตว์	8	10	0.2	0.3	7.9	41.6
รวม	2,985	3,299	100.0	100.0	15.6	3.9

อัตราการขยายตัวของมูลค่าเพิ่ม ณ ราคาคงที่ ขยายตัวในอัตราร้อยละ 3.9 ชะลอลงจากร้อยละ 15.6 ในปีที่ผ่านมา เนื่องจากการบริการด้านสุขภาพฯของภาครัฐ ได้หดตัวร้อยละ 1.8 จากที่ขยายตัวร้อยละ 16.3 ในปีที่ผ่านมา เป็นผลมาจากภาครัฐการได้มีการส่งเสริมดูแลสุขภาพของประชาชนเชิงรุกมากขึ้น และผู้ป่วยบางส่วนหันไปใช้บริการภาคเอกชนเพิ่มขึ้น ด้านภาคเอกชนขยายตัวร้อยละ 20.3 เพิ่มขึ้นจากร้อยละ 13.5 ในปีที่ผ่านมา ตามการขยายการบริการเพื่อรองรับอาเซียน



กิจกรรมการผลิตที่สำคัญ

➤ **หมวดบริการด้านสุขภาพ** มูลค่าเพิ่มในราคาประจำปีมีมูลค่า 3,289 ล้านบาท เพิ่มขึ้นจาก 2,977 ล้านบาท ในปีที่ผ่านมา จำนวน 312 ล้านบาท อัตราขยายตัวของมูลค่าเพิ่ม ณ ราคาคงที่ขยายตัวร้อยละ 3.8 ชะลอลงจากร้อยละ 15.6 ในปีที่ผ่านมา โดยมีกิจกรรมที่สำคัญได้แก่

● **โรงพยาบาลทั่วไป** ขยายตัวร้อยละ 2.6 ชะลอลงจากที่ขยายตัวร้อยละ 14.0 ในปีที่ผ่านมา เป็นผลมาจากการบริการโรงพยาบาลทั่วไปของภาครัฐหดตัวร้อยละ 1.8 เนื่องจากภาครัฐการได้มีการส่งเสริมดูแลสุขภาพของประชาชนเชิงรุกมากขึ้นทำให้สุขภาพประชาชนในเขตรับผิดชอบดีขึ้น ประกอบกับผู้ป่วยบางส่วนหันไปใช้บริการโรงพยาบาลเอกชนเพิ่มขึ้น ส่งผลให้โรงพยาบาลของเอกชนขยายตัวร้อยละ 17.6 จากการขยายการบริการเพื่อรองรับอาเซียน และผู้ป่วยบางส่วนยังนิยมเข้ารับบริการที่โรงพยาบาลเอกชนจากความสะดวก รวดเร็ว กว่าของภาครัฐ



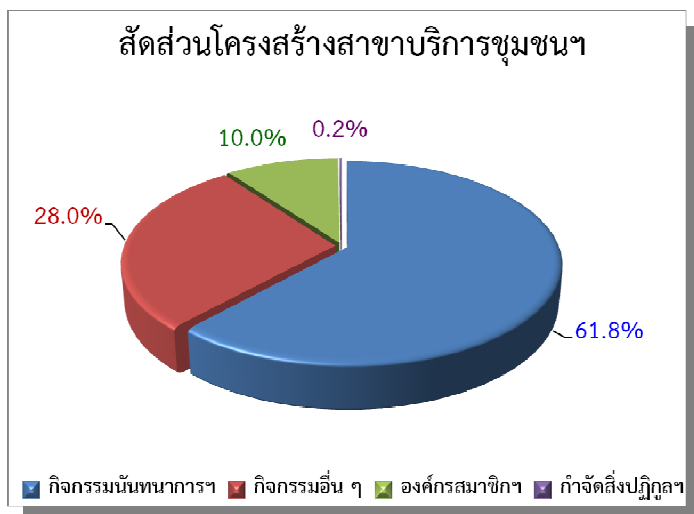
● **บริการด้านสุขภาพอื่น ๆ (คลินิกเอกชน)** ขยายตัวเพิ่มขึ้นร้อยละ 33.7 ชะลอลงจากที่ขยายตัวร้อยละ 81.9 ในปีที่ผ่านมา จากฐานที่สูงของปีที่ผ่านมา ตามการเปิดคลินิกใหม่เพิ่มขึ้นมากของปีก่อนหน้า

➤ **หมวดบริการรักษาสัตว์** มูลค่าเพิ่มในราคาประจำปีมีมูลค่า 10.1 ล้านบาท เพิ่มขึ้นจาก 7.5 ล้านบาท ในปีที่ผ่านมา จำนวน 2.6 ล้านบาท อัตราขยายตัวของมูลค่าเพิ่ม ณ ราคาคงที่ขยายตัวร้อยละ 41.6 เพิ่มขึ้นจากร้อยละ 7.9 ในปีที่ผ่านมา เนื่องจากมีจำนวนสถานบริการรักษาสัตว์เพิ่มขึ้น

สาขาการให้บริการชุมชน สังคมและบริการส่วนบุคคลอื่น ๆ

มูลค่าเพิ่ม ณ ราคาประจำปี ของสาขาการให้บริการชุมชน สังคมและบริการส่วนบุคคลอื่น ๆ ของจังหวัดเชียงราย ในปี 2555 มีมูลค่า 299 ล้านบาท เพิ่มขึ้นจาก 283 ล้านบาท ในปีที่ผ่านมา จำนวน 16 ล้านบาท

โครงสร้างการผลิต สาขาการให้บริการชุมชน สังคมและบริการส่วนบุคคลอื่น ๆ จังหวัดเชียงราย ในปี 2555 พิจารณาจากสัดส่วนมูลค่าเพิ่ม ณ ราคาประจำปีมีสัดส่วนร้อยละ 0.4 ของ GPP จังหวัดเชียงรายประกอบด้วย กิจกรรมนันทนาการ วัฒนธรรม และการกีฬา มีสัดส่วนร้อยละ 61.8 กิจกรรมด้านการบริการอื่น ๆ มีสัดส่วนร้อยละ 28.0 องค์กรสมาชิก ซึ่งมีได้จัดประเภทไว้ในที่อื่นมีสัดส่วนร้อยละ 10.0 และกำจัดสิ่งปฏิกูลฯ คิดเป็นสัดส่วนร้อยละ 0.2



กิจกรรมการผลิตสาขาการให้บริการชุมชน สังคมและบริการส่วนบุคคลอื่น ๆ

กิจกรรมการผลิต	มูลค่าเพิ่ม ณ ราคาประจำปี (ล้านบาท)		โครงสร้าง ณ ราคาประจำปี (ร้อยละ)		อัตราการขยายตัว ณ ราคาคงที่ (ร้อยละ)	
	2554	2555	2554	2555	2554	2555
การกำจัดสิ่งปฏิกูลและขยะ การสุขาภิบาลและบริการที่คล้ายคลึงกัน	0.4	0.5	0.1	0.2	4.4	5.6
องค์กรสมาชิก ซึ่งมีได้จัดประเภทไว้ในที่อื่น	27	30	9.6	10.0	-3.2	2.0
กิจกรรมนันทนาการ วัฒนธรรม และการกีฬา	179	185	63.2	61.8	-6.4	0.2
-สลากกินแบ่งรัฐบาล	144	145	50.9	48.6	-5.1	-1.6
-กอล์ฟ	26	30	9.2	9.9	-7.8	5.8
-อื่น ๆ	9	10	3.1	3.4	-15.4	0.6
กิจกรรมด้านการบริการอื่น ๆ	76	84	27.0	28.0	-13.8	2.7
-บริการแต่งผมและเสริมความงาม	33	37	11.8	12.3	-20.2	2.4
-บริการซักรีด	24	25	8.5	8.4	-9.4	0.7
-อื่น ๆ	19	22	6.8	7.4	-7.3	5.9
รวม	283	299	100.0	100.0	-8.3	1.1

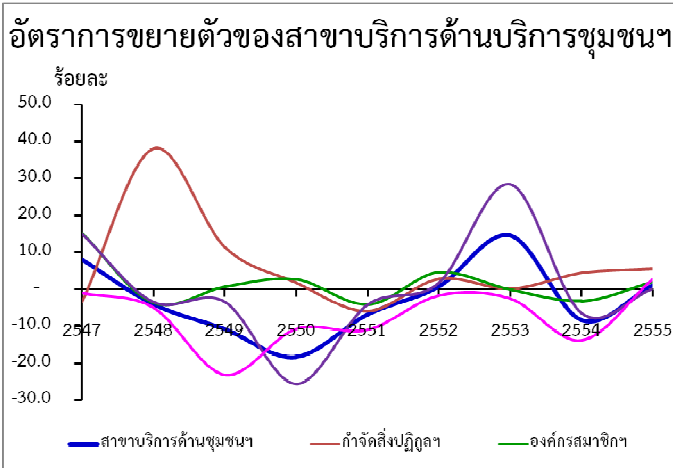
อัตราการขยายตัวของมูลค่าเพิ่ม ณ ราคาคงที่ขยายตัวร้อยละ 1.1 จากที่หดตัวร้อยละ 8.3 ในปีที่ผ่านมา เป็นผลมาจาก กิจกรรมนันทนาการ วัฒนธรรม และการกีฬา ขยายตัวร้อยละ 0.2 เป็นผลมาจากกิจกรรมสันทนาการกอล์ฟที่ขยายตัวร้อยละ 5.8 จากการประหยัดต้นทุนค่าใช้จ่ายของผู้ประกอบการจึงทำให้มีรายได้เพิ่มขึ้น

สาขาปลูกจ้างในครัวเรือนส่วนบุคคล

มูลค่าเพิ่ม ณ ราคาประจำปี ของสาขาปลูกจ้างในครัวเรือนส่วนบุคคล ของจังหวัดเชียงราย ในปี 2554 มีมูลค่า 236 ล้านบาท ลดลงจาก 246 ล้านบาทในปีที่ผ่านมา จำนวน 10 ล้านบาท

โครงสร้างการผลิต สาขาการปลูกจ้างในครัวเรือนส่วนบุคคลจังหวัดเชียงราย ในปี 2554 พิจารณาจากสัดส่วนมูลค่าเพิ่ม ณ ราคาประจำปีมีสัดส่วนร้อยละ 0.3 ของ GDP จังหวัดเชียงราย

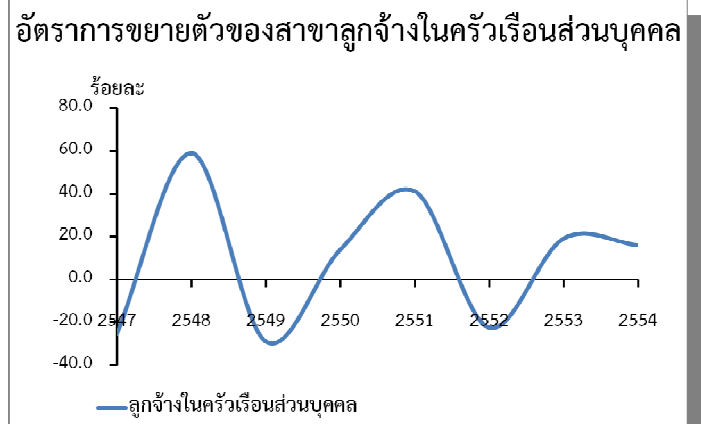
อัตราการขยายตัวของมูลค่าเพิ่ม ณ ราคาคงที่ หดตัวร้อยละ 8.6 จากที่ขยายตัวร้อยละ 19.1 ในปีที่ผ่านมา จากการที่ปลูกจ้างในครัวเรือนเคลื่อนย้ายไปสู่ภาคเกษตร และภาคอุตสาหกรรมเนื่องจากได้ผลตอบแทนสูงกว่า



กิจกรรมการผลิตที่สำคัญ

- **กิจกรรมนันทนาการ วัฒนธรรม และการกีฬา** มูลค่าเพิ่ม ณ ราคาประจำปี มีมูลค่า 185 ล้านบาท เพิ่มขึ้นจำนวน 6 ล้านบาท เมื่อเทียบกับปีที่ผ่านมา อัตราขยายตัวของมูลค่าเพิ่ม ณ ราคาคงที่ขยายตัวร้อยละ 0.2 จากที่หดตัวร้อยละ 6.4 ในปีที่ผ่านมา จากกิจกรรมสนามกอล์ฟและอื่นๆ ที่ขยายตัวร้อยละ 5.8 และ 0.6 ตามลำดับ

- **กิจกรรมด้านการบริการอื่น ๆ** มูลค่าเพิ่ม ณ ราคาประจำปี มีมูลค่า 84 ล้านบาท เพิ่มขึ้นจำนวน 8 ล้านบาท เมื่อเทียบกับปีที่ผ่านมา อัตราขยายตัวของมูลค่าเพิ่ม ณ ราคาคงที่ขยายตัวร้อยละ 2.7 จากที่หดตัวร้อยละ 13.8 ในปีที่ผ่านมาจากกิจกรรมที่สำคัญ คือ บริการแต่งผมและเสริมความงามขยายตัวร้อยละ 2.4 บริการซัก รีด ขยายตัวร้อยละ 0.7 อื่น ๆ ขยายตัวร้อยละ 5.9 ตามลำดับ



กิจกรรมการผลิตสาขาการปลูกจ้างในครัวเรือนส่วนบุคคล

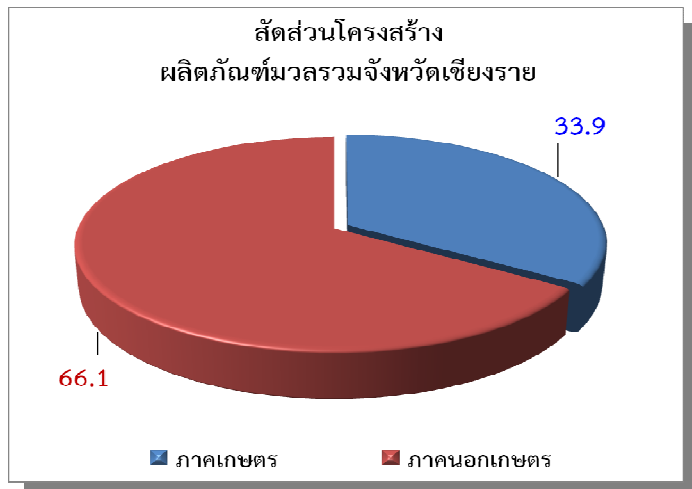
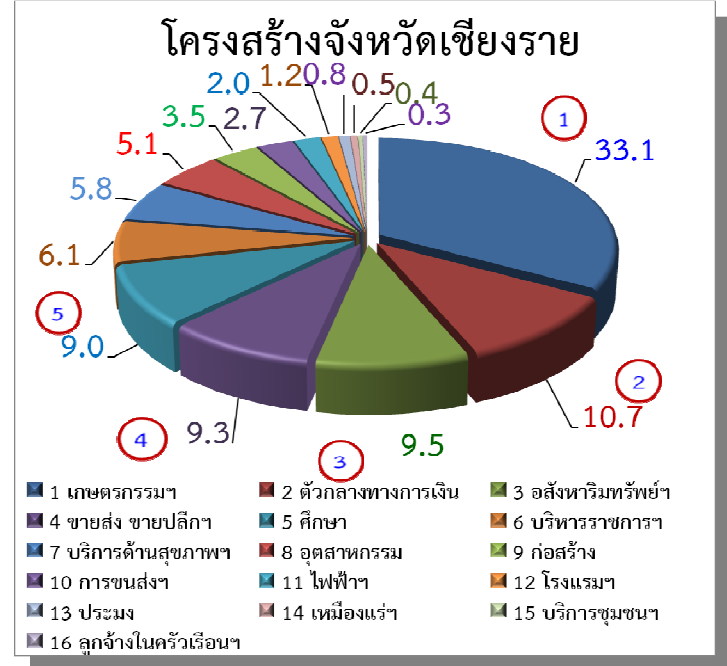
กิจกรรมการผลิต	มูลค่าเพิ่ม ณ ราคาประจำปี (ล้านบาท)		โครงสร้าง ณ ราคาประจำปี (ร้อยละ)		อัตราการขยายตัว ณ ราคาคงที่ (ร้อยละ)	
	2554	2555	2554	2555	2554	2555
ปลูกจ้างในครัวเรือนส่วนบุคคล	236	205	100.0	100.0	-8.6	-24.7
รวม	236	205	100.0	100.0	-8.6	-24.7



ประมาณการภาวะเศรษฐกิจจังหวัดเชียงราย ปี 2556

ประมาณการเศรษฐกิจจังหวัดเชียงราย ปี 2556 พิจารณาจากผลิตภัณฑ์มวลรวมจังหวัดเชียงราย ปี พ.ศ. 2556 (Gross Provincial Products of Chiangrai 2013 Edition) ณ ราคาประจำปี มีมูลค่า 83,472 ล้านบาท เพิ่มขึ้นจาก 77,011 ล้านบาทในปีที่ผ่านมา จำนวน 6,461 ล้านบาท เพิ่มขึ้นร้อยละ 8.4

โครงสร้างเศรษฐกิจของจังหวัดเชียงราย พิจารณาจากสัดส่วนมูลค่าเพิ่ม ณ ราคาประจำปี ขึ้นอยู่กับภาคเกษตรมีสัดส่วนร้อยละ 33.9 และภาคนอกเกษตรมีสัดส่วนร้อยละ 66.1



ตารางผลิตภัณฑ์มวลรวมจังหวัดเชียงราย

สาขาการผลิต	มูลค่าเพิ่ม ณ ราคาประจำปี (ล้านบาท)		โครงสร้าง ณ ราคาประจำปี (ร้อยละ)		อัตราการขยายตัว ณ ราคาคงที่ (ร้อยละ)	
	2555	2556	2555	2556	2555	2556
ภาคเกษตร	26,991	28,308	35.0	33.9	15.4	14.0
เกษตรกรรม	26,297	27,618	34.1	33.1	16.2	14.3
การประมง	694	690	0.9	0.8	-12.0	-0.1
นอกภาคเกษตร	50,020	55,164	65.0	66.1	8.2	11.1
การทำเหมืองแร่	433	448	0.6	0.5	-4.6	-8.9
อุตสาหกรรม	3,747	4,295	4.9	5.1	10.5	11.1
การไฟฟ้า	1,187	1,684	1.5	2.0	18.1	32.6
การก่อสร้าง	2,071	2,899	2.7	3.5	2.4	44.3
ขายส่ง ขายปลีก	6,546	7,723	8.5	9.3	13.9	19.6
โรงแรม	885	1,041	1.1	1.2	10.3	19.4
การขนส่ง	3,662	2,245	4.8	2.7	9.6	9.1
ตัวกลางการเงิน	7,806	8,935	10.1	10.7	34.6	10.2
อสังหาริมทรัพย์	7,523	7,888	9.8	9.5	2.3	2.7
การบริหารราชการ	5,527	5,082	7.2	6.1	0.2	-8.8
การศึกษา	6,830	7,527	8.9	9.0	-1.5	9.7
บริการด้านสุขภาพ	3,299	4,846	4.3	5.8	3.9	31.3
บริการชุมชน	299	296	0.4	0.4	1.1	-2.1
ลูกจ้างในครัวเรือน	205	255	0.3	0.3	-24.7	22.2
รวม	77,011	83,472	100.0	100.0	10.4	12.0

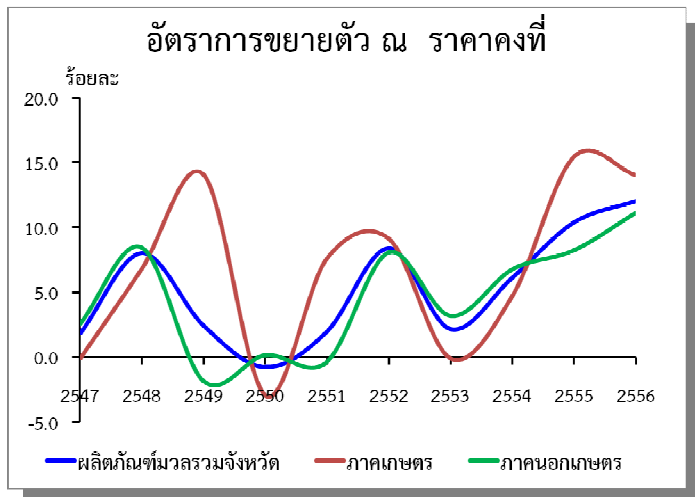
โดยสาขาการผลิตที่มีบทบาทสำคัญต่อเศรษฐกิจของจังหวัด 5 ลำดับแรก คือ

1. สาขาเกษตรกรรม มีสัดส่วนร้อยละ 33.1
2. สาขาตัวกลางทางการเงิน มีสัดส่วน ร้อยละ 10.7
3. สาขาบริการด้านอสังหาริมทรัพย์ มีสัดส่วนร้อยละ 9.5
4. สาขาการขายส่ง ขายปลีก มีสัดส่วนร้อยละ 9.3
5. สาขาการศึกษา มีสัดส่วนร้อยละ 9.0
6. สาขาอื่น ๆ มีสัดส่วนร้อยละ 28.4



เศรษฐกิจโดยรวมของจังหวัดเชียงราย ปี พ.ศ.

2556 พิจารณาจากอัตราการขยายตัวของมูลค่าเพิ่ม ณ ราคา
คงที่ขยายตัวในอัตราร้อยละ 12.0 จากที่ขยายตัวร้อยละ 10.4
ในปีที่ผ่านมา เป็นผลมาจากภาคเกษตรขยายตัวชะลอลง
ร้อยละ 14.0 จากที่ขยายตัวร้อยละ 15.4 ในปีที่ผ่านมา
โดยเฉพาะสาขาเกษตรกรรม การล่าสัตว์ และการป่าไม้
ที่ขยายตัวชะลอลงร้อยละ 14.3 จากที่ขยายตัวร้อยละ 16.2
ในปีที่ผ่านมา เป็นผลมาจากแรงจูงใจตามมาตรการของรัฐบาล
ในโครงการรับจำนำข้าวเปลือก และภาคนอกเกษตรที่ขยายตัว
ในอัตราร้อยละ 11.1 จากที่ขยายตัวร้อยละ 8.2 ในปีที่ผ่านมา
เป็นผลมาจากการขยายตัวของสาขาการขนส่ง
ขายปลีกฯ ที่ขยายตัวในอัตรา ร้อยละ 19.6 และสาขา
การศึกษา ขยายตัวร้อยละ 9.7



ผลิตภัณฑ์มวลรวมจังหวัดต่อหัว (GPP per capita) ในปี พ.ศ. 2556 มีมูลค่า 68,318 บาท เพิ่มขึ้นจาก 63,246 บาท ในปีที่ผ่านมา จำนวน 5,072 บาท เพิ่มขึ้น ร้อยละ 8.0

ผลิตภัณฑ์มวลรวมจังหวัด และผลิตภัณฑ์มวลรวมจังหวัดต่อหัว

	จำนวน			อัตราการขยายตัว (ร้อยละ) ณ ราคาประจำปี		
	2554	2555	2556e	2554	2555	2556e
ผลิตภัณฑ์มวลรวมจังหวัด ณ ราคาประจำปี (ล้านบาท)	69,717	77,011	83,472	18.2	10.5	8.4
ประชากร (พันคน)	1,214	1,218	1,222	0.3	0.3	0.3
ผลิตภัณฑ์จังหวัดต่อหัว (บาท/คน/ปี)	57,444	63,246	68,318	17.8	10.1	8.0



ตารางสถิติ

Statistical Tables

